



Govern d'Andorra

P
r
e
s
e
n
t
a
c
i
ó

Guia de col·laboració i protocols d'actuació en casos de violència de gènere i violència domèstica

Ministeri d'Afers Socials, Justícia i Interior
Andorra la Vella, 7 de juny del 2018

Marc legal

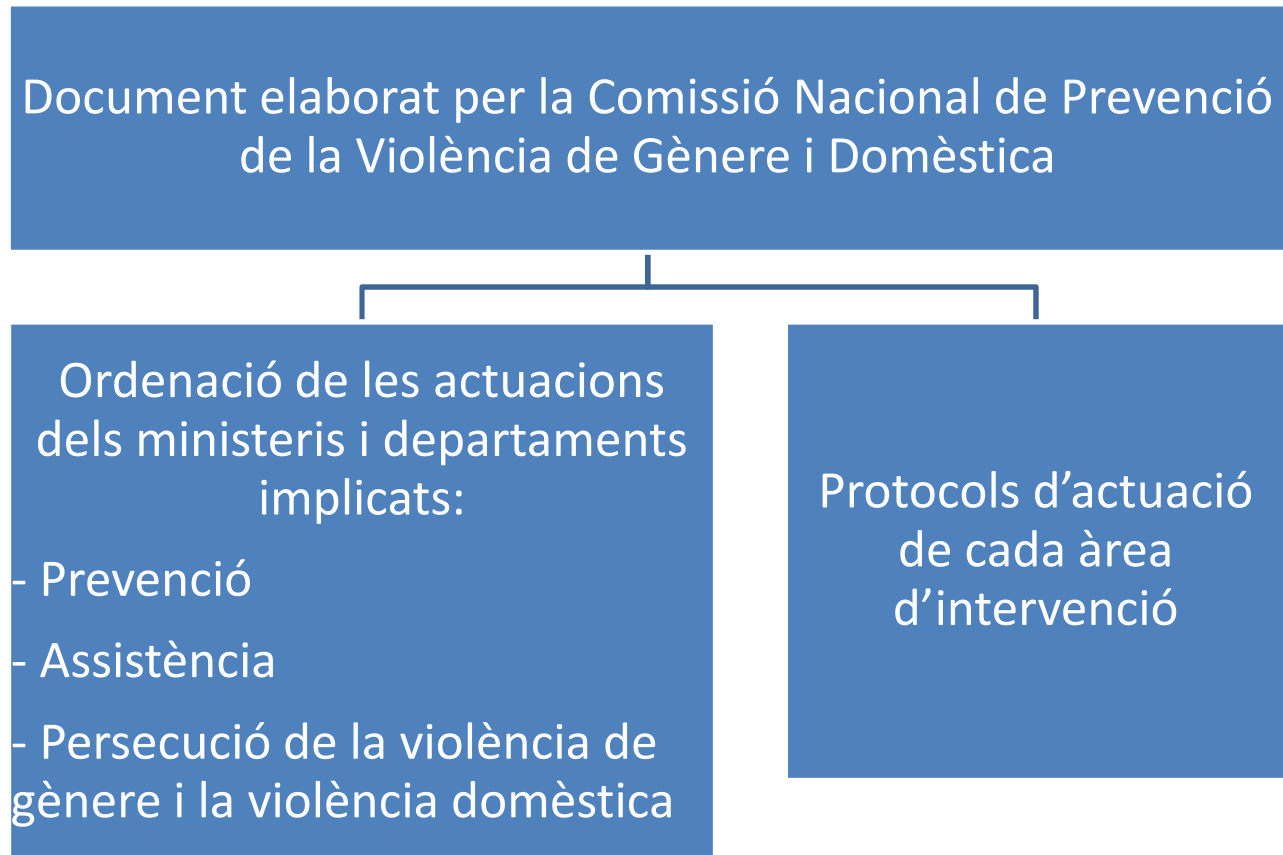
Llei 1/2015, del 15 de gener, per a l'eradicació de la violència de gènere i domèstica

- Guia de Col·laboració i protocols d'actuació

Llei 6/2014, de 24 d'abril, de serveis socials i sociosanitaris

- Protocol de detecció precoç de casos de violència de gènere

Què és la Guia de col·laboració?



Finalitat de la Guia de col·laboració

1

- Eina pedagògica per a professionals que intervenen en casos de violència de gènere i violència domèstica

2

- Bones pràctiques en la intervenció de la violència de gènere i la violència domèstica

3

- Informació i sensibilització a la població

Principis rectors de l'actuació en casos de violència de gènere i violència domèstica

Prevenció

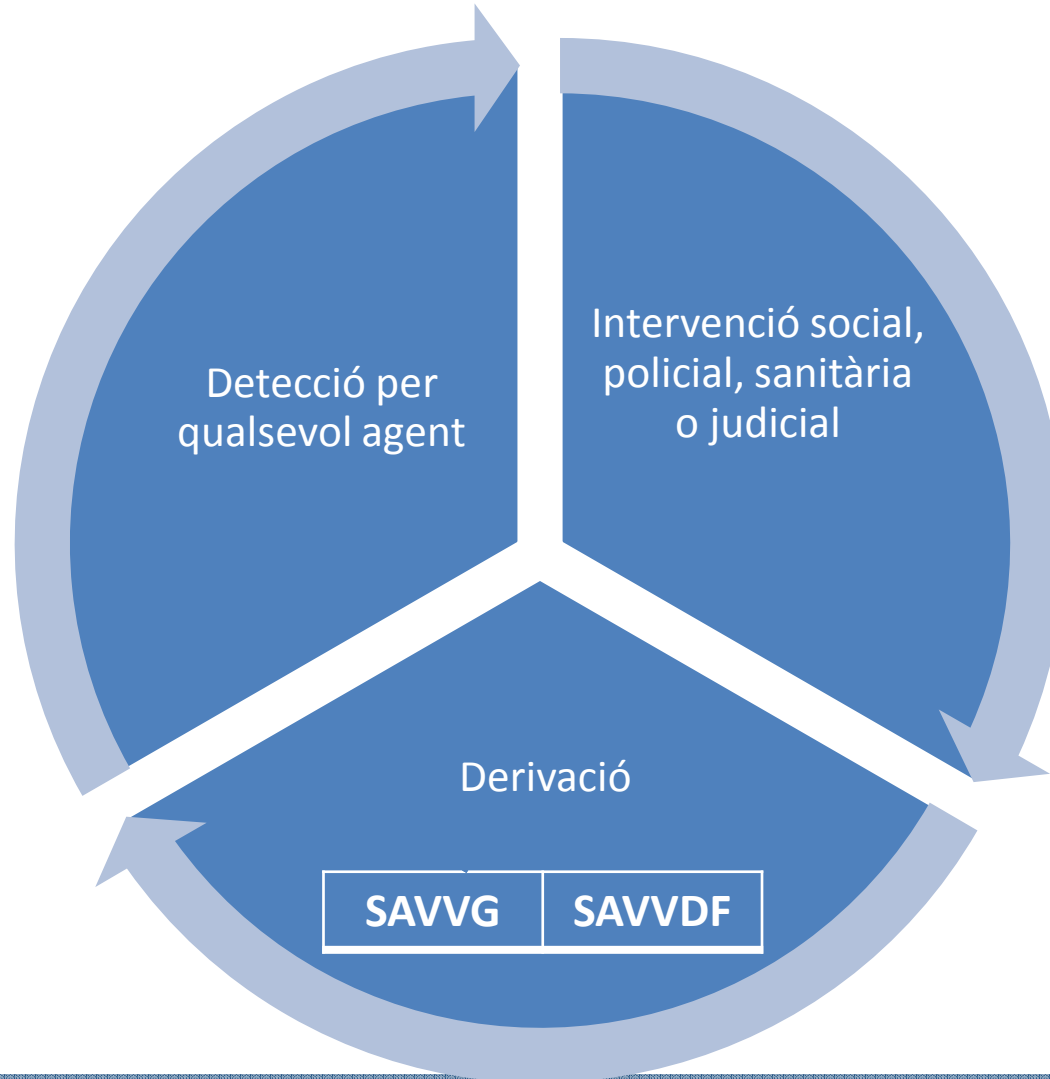
**Intervenció
integral**

**Transversalitat de
gènere**

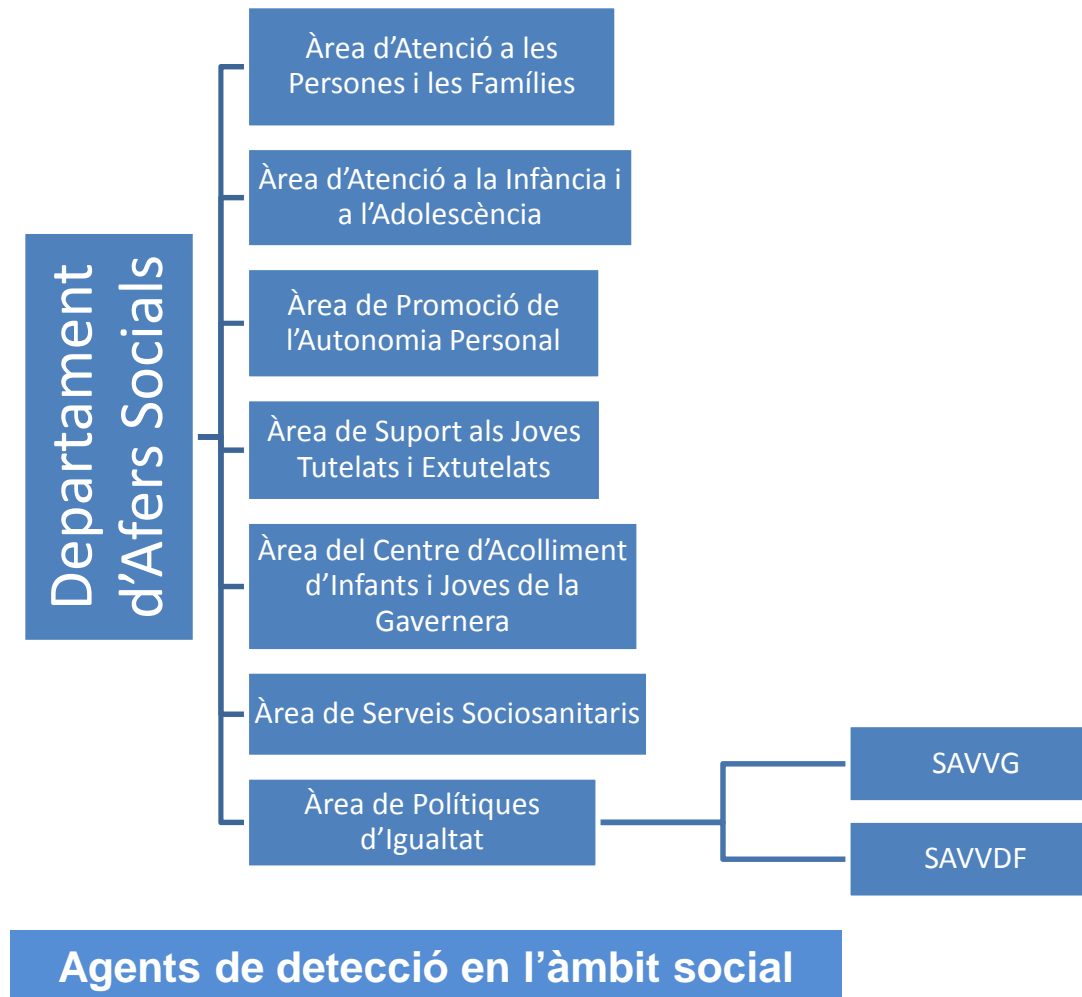
**Participació
ciutadana**

Violència de gènere i violència domèstica

Detecció i derivació

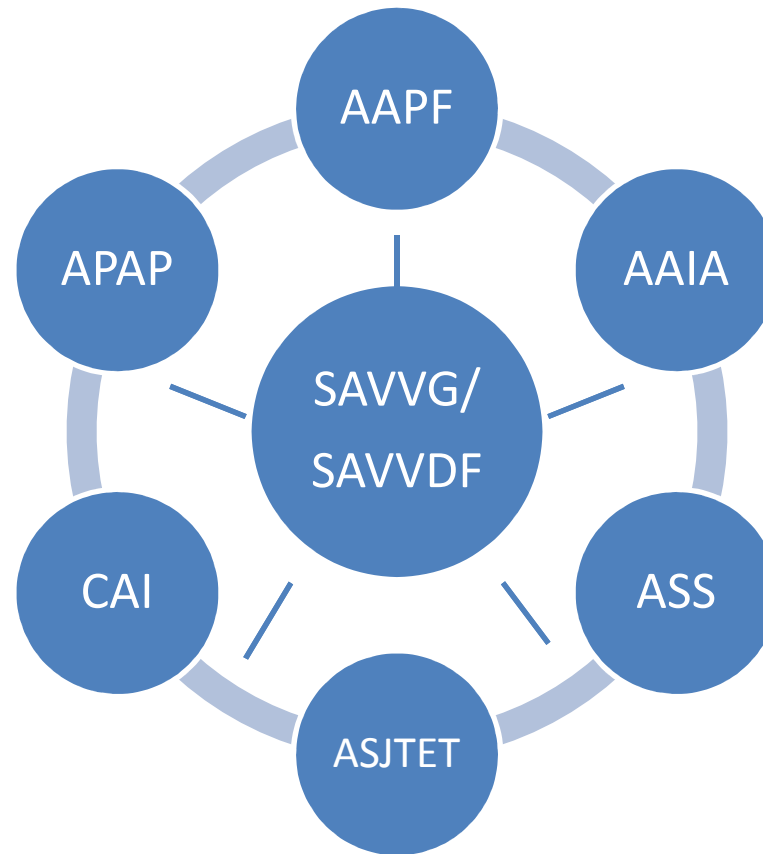


Intervenció psicosocial



Intervenció psicosocial

Detecció i derivació al servei especialitzat



S'han establert els protocols d'actuació escaients per a la intervenció en casos de violència de gènere i domèstica amb delimitació de les competències de cada àrea garantint una atenció centrada i especialitzada en la persona i evitant-ne la victimització secundària.

Intervenció sanitària

Detecció directa

Detecció indirecta
(treball en xarxa)

Circuit en l'àmbit
sanitari

- Consulta per maltractament
- Consulta per traumatisme o simptomatologia relacionada amb l'estat d'ànim amb revelació de maltractament
- Sospita de maltractament

Circuit específic en
supòsits
d'agressions
sexuals

Intervenció sanitària



ACTIVA CODI LILA A RECEPCIÓ

Intervenció policial

Canal d'entrada (iniciativa pròpia, requeriment d'una altra persona o per derivació d'altres serveis)

Informació sobre el dret a l'assistència lletrada

Acollida:
Condicions per garantir un tracte adequat

Derivació:
- Serveis sanitaris
- Àrea de Medicina Legal i Forense
- Servei d'Atenció a les Víctimes de la Violència de Gènere i Domèstica.

Denúncia: contingut mínim
Pautes d'entrevista

Bones pràctiques:
- Recollida de proves
- Diligències prop del denunciat
- Finalització i remissió de l'enquesta preliminar

Derivació obligatòria al SAVVG per a l'activació del protocol d'actuació en tots els casos de violència de gènere i violència domèstica

Intervenció judicial penal

Ordenança penal

Informació dels drets a les víctimes
Assistència lletrada
Àrea de Medicina Legal i Forense

Notificació del cas al SAVVG
Emissió d'informe psicosocial del SAVVG
Valoració dels menors per part del SAVVG (psicòloga maternoinfantil)

Informació a la víctima de la situació processal i penitenciària de la persona agressora
Evitar la confrontació visual entre víctima i agressor
Notificació de la sentència i de la sortida de la presó

Programa per a la promoció de relacions no violentes

Intervenció judicial civil

Resolució prioritària de la sol·licitud d'assistència lletrada gratuïta

Citació prioritària per a l'audiència entre les parts

Evitar la confrontació visual entre víctima i persona agressora

Règim de custòdia i de visites en atenció a la violència de gènere o violència domèstica

Audiència preceptiva dels menors a partir del 12 anys

Valoració dels menors per part del SAVVG a demanda de la Batllia o a petició expressa del SAVVG

Servei d'Atenció i Mediació prop de l'Administració de Justícia (SAMPAJ)

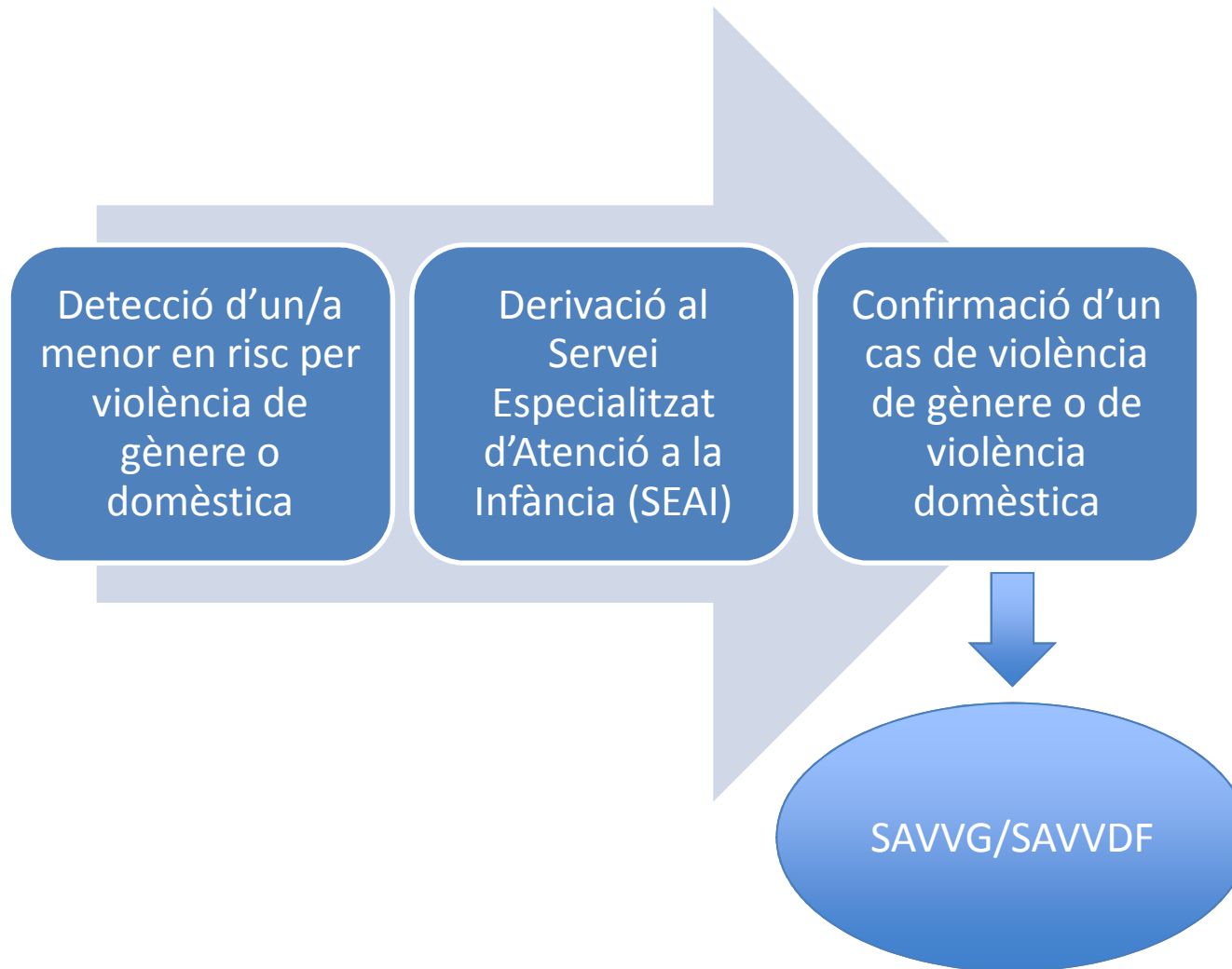
Mediació incompatible amb la violència de gènere i violència domèstica

Coordinació entre el SAMPAJ i el SAVVG

Informació a la víctima

Respecte de la voluntat de la víctima i actuació amb perspectiva de gènere

Intervenció educativa



Protocol de detecció precoç en casos de violència de gènere

Exploració sistemàtica
(*screening* per a la
detecció de la
violència de gènere

- Tots els i les professionals que poden intervenir en casos de violència de gènere han d'integrar de manera sistemàtica les pautes de detecció que s'ofereixen a la guia.

Indicadors en la dona
i menors víctimes de
violència de gènere

- Indicadors físics, psicològics, socials – d'actitud o de conducta-, socioculturals, laborals i econòmics.
- Indicadors en la parella.

Pautes d'entrevista

- Bones pràctiques per crear un vincle de confiança i contextualitzar la problemàtica evitant la victimització secundària.

Àrea de Polítiques d'Igualtat

Servei d'Atenció a
les Víctimes de la
Violència de Gènere
(SAVVG)

- Intervenció amb la dona víctima de la violència de gènere i els menors a càrrec.
- Atenció integral: social, psicològica i jurídica.

Servei d'Atenció a
les Víctimes de la
Violència Domèstica
i Familiar
(SAVVDF)

- Intervenció amb el nucli familiar.
- Atenció integral: social, psicològica i jurídica.

Violència domèstica i familiar

Gent gran que pateix o ha patit violència per part d'algun familiar o persona cuidadora

Persones amb diversitat funcional que pateixen o han patit violència per part d'algun familiar o persona cuidadora

Violència entre germans

Parelles LGTBIQ+ sense component de gènere

Persones maltractades per la seva parella o ex parella sense component de gènere

Homes maltractats per la seva parella

Violència filioparental

Menors d'edat víctimes de violència per part dels progenitors o tutors legals

Protocols d'actuació atorgats i vigents

1. Protocol d'actuació del Departament d'Afers Socials:

1. Protocol d'actuació amb l'Àrea d'Atenció a les Persones i les Famílies.
2. Protocol d'actuació amb l'Àrea d'Atenció a la Infància i l'Adolescència.
3. Protocol d'actuació amb l'Àrea de Promoció de l'Autonomia Personal.
4. Protocol d'actuació amb l'Àrea de Suport als Joves Tutelats i Extutelats
5. Protocol d'actuació amb l'Àrea de Serveis Sociosanitaris.

2. Protocol d'actuació amb el Servei d'Ocupació.

3. Protocol d'actuació amb el Cos de Policia.

4. Protocol d'actuació per a l'atenció sanitària.

5. Protocol d'actuació amb el Centre de Salut Mental.

6. Protocol d'actuació amb la Unitat de Conductes Addictives.

7. Protocol d'actuació amb l'Associació de Dones d'Andorra.

Telèfon gratuït d'atenció a les víctimes

181

24h/365 dies



Govern d'Andorra

Gràcies per la vostra atenció
igualtat@govern.ad