



---

**Execució pressupostària i tancament comptable de l'exercici  
2007 del Govern d'Andorra**

---



## Índex

<b>Introducció</b>	<b>4</b>
<b>1. Execució pressupostària</b>	<b>6</b>
1.1. Resultat de l'exercici pressupostari 2007	6
1.1.1. Liquidació del pressupost d'ingressos	7
1.1.1.1. Impostos directes	7
1.1.1.2. Impostos indirectes	7
1.1.1.3. Taxes i altres ingressos	10
1.1.1.4. Ingressos patrimonials	12
1.1.1.5. Actius financers i passius financers	13
1.1.2. Pressupost de despeses de l'exercici 2006 i modificacions de crèdit	14
1.1.2.1. Compromisos reconduïts	15
1.1.2.2. Crèdits ampliables	19
1.1.2.3. Crèdits ampliables contra ingressos	19
1.1.2.4. Transferències de crèdit	20
1.1.2.5. Suplements de crèdits	20
1.1.2.6. Crèdits extraordinaris	21
1.1.2.7. Avançament de fons	21
1.1.3. Liquidació del pressupost de despeses	21
1.1.3.1. Despeses del personal	22
1.1.3.2. Consum de béns corrents i serveis	23
1.1.3.3. Despeses financeres	26
1.1.3.4. Transferències corrents	27
1.1.3.5. Inversions reals	27
1.1.3.6. Transferències de capital	29
1.1.4. Classificació administrativa	29
1.1.5. Classificació funcional	31
<b>2. Compte de tresoreria</b>	<b>32</b>
2.1. Anàlisi de la tresoreria	32



<b>3. Comptes anuals</b>	<b>34</b>
3.1. Balanç	34
3.2. Compte del resultat economicopatrimonial	35
3.3. Quadre de finançament: estat d'origen i d'aplicació de fons	37
3.4. Romanent de tresoreria	39
3.5. Anàlisi de les variacions entre el resultat de la liquidació pressupostària i el resultat comptable	40
3.6. Memòria	42
3.6.1. Estructura organitzativa del Govern i entitats vinculades	42
3.6.1.1. Composició del Govern	42
3.6.1.2. Organització comptable del Govern	43
3.6.1.3. Entitats vinculades al Govern	44
3.6.2. Anàlisi del balanç de situació el 31 de desembre del 2007	45
3.6.2.1. Actiu	45
3.6.2.1.1. Immobilitzat	45
3.6.2.1.1.1. Inversions destinades a l'ús general	45
3.6.2.1.1.2. Immobilitzacions immaterials	45
3.6.2.1.1.3. Immobilitzat material	46
3.6.2.1.1.4. Inversions financeres permanents	46
3.6.2.1.2. Actiu circulant	48
3.6.2.1.2.1. Existències	48
3.6.2.1.2.2. Deutors	48
3.6.2.1.2.3. Tresoreria	50
3.6.2.1.2.4. Ajustaments per periodificació d'actius	50
3.6.2.2. Passiu	51
3.6.2.2.1. Fons propis	51
3.6.2.2.2. Creditors a llarg termini	51
3.6.2.2.3. Creditors a curt termini	51
3.6.2.2.4. Endeutament	53
3.6.2.3. Comptes de control pressupostari	53



## Introducció

El resultat pressupostari de l'exercici 2007 presenta un resultat negatiu de 31.205 milers d'euros, enfront dels 70.927 milers d'euros negatius de l'exercici precedent. Això representa una disminució d'un 56% respecte del 2006.

El resultat, pel que fa a l'execució de pressupost, ha estat generat per l'augment de la liquidació de les despeses de capital, en especial per l'increment de la liquidació de les transferències de capital respecte de l'exercici anterior d'un 22,82% i l'augment de la liquidació de les despeses corrents d'un 14,10%. El resultat de caixa, ingressos menys despeses, ha donat un dèficit de 67.933 milers d'euros, un 4,41% inferior al de l'exercici anterior.

Els ingressos corrents liquidats han estat un 15,25% superiors als del 2006 i han representat el 86,83% del pressupost inicial. Aquest increment dels ingressos s'ha produït principalment per l'increment en la recaptació en concepte d'impostos indirectes, un 14,07% superior al recaptat per aquest concepte l'exercici anterior. Per la seva banda, les taxes i altres ingressos han augmentat un 14,34% respecte de l'exercici 2006.

Enguany l'IMI i la taxa al consum han representat el 48,53% del total dels impostos indirectes i són un 1,64% superiors als de l'any anterior, i l'ITP, per la seva banda, ha estat un 40,63% inferior respecte del 2006.

Respecte de l'exercici 2006, l'exercici 2007 ha executat un 14,10% més en despeses corrents. Les despeses de personal han tingut un creixement superior respecte de l'any anterior amb un augment del 9,85%. El consum de béns corrents i serveis s'ha increment un 5,94%, i les transferències corrents s'han reduït un 13,74%.

Les despeses de capital han estat de 187.450 milers d'euros i augmenten un 8,36% respecte de l'any 2006. Les inversions reals han crescut respecte a



l'exercici anterior un 1,75%. Les transferències de capital, amb una execució de 66.693 milers d'euros, han augmentat un 22,82% respecte del 2006.

El finançament de les inversions comunals mitjançant les transferències de capital ha arribat aquest any a una execució de 57.163 milers d'euros, cosa que representa el 85,71% del total de transferències de capital.

Aquest informe presenta l'execució pressupostària de l'exercici 2007 i detalla, per una banda, els ingressos liquidats i, per l'altra, les despeses liquidades. També s'integren en aquest document els comptes anuals que inclouen, principalment, el balanç, el compte del resultat economicopatrimonial i la memòria, així com l'estat del romanent de tresoreria, el quadre de finançament i una anàlisi de les diferències entre el resultat de la liquidació pressupostària i el resultat comptable.



## 1. Execució pressupostària

### 1.1. Resultat de l'exercici pressupostari 2007

El quadre següent presenta l'execució de les despeses i els ingressos del Govern corresponents al tancament de l'exercici 2007 segons el tipus de despesa:

Concepte (milers d'euros)	Pressupost inicial 07	Execució 2007	% Execució/ Pressupost	Execució 2006	% Variació 2007-2006
Ingressos corrents	370.760	321.933	86,83%	279.331	15,25%
Despeses de funcionament	(191.859)	(185.810)	96,85%	(168.962)	9,97%
Despeses de capital	(181.133)	(187.450)	103,49%	(172.987)	8,36%
<b>Superàvit o dèficit de gestió</b>	<b>(2.232)</b>	<b>(51.327)</b>	<b>2299,88%</b>	<b>(62.618)</b>	<b>(18,03%)</b>
Despeses financeres	(14.414)	(16.605)	115,21%	(8.445)	96,63%
<b>Superàvit o dèficit de caixa</b>	<b>(16.645)</b>	<b>(67.933)</b>	<b>408,12%</b>	<b>(71.063)</b>	<b>(4,41%)</b>
Variació financera d'actius i passius financers	16.678	36.727	220,22%	137	26747,51%
<b>Superàvit o dèficit</b>	<b>32</b>	<b>(31.205)</b>	<b>-</b>	<b>(70.927)</b>	<b>(56,00%)</b>

L'anàlisi de l'execució pressupostària de l'exercici 2007 es fa en relació amb el pressupost vigent per a l'exercici 2007 i la comparació amb el mateix període de l'exercici anterior.

L'exercici 2007 s'ha tancat amb un resultat pressupostari d'un dèficit de 31.205 milers d'euros, amb una disminució respecte al mateix període de l'exercici anterior d'un 56%.

Aquesta diferència respecte al mateix període de l'exercici anterior s'explica per un increment dels ingressos d'un 15,25%, és a dir, 42.602 milers d'euros més que en l'exercici anterior, al mateix temps que les despeses de capital han augmentat de 14.463 milers d'euros, les despeses de funcionament de 16.848 milers d'euros i les despeses financeres s'han incrementat de 8.160 milers d'euros.

L'increment dels ingressos corrents del 15,25% obeeix principalment a l'increment del 14,07% de recaptació d'impostos indirectes, al capítol de taxes i altres ingressos, que s'ha incrementat un 14,34% respecte a l'exercici 2006, i al capítol d'impostos directes, en què s'han recaptat 6,2 milions d'euros en concepte d'impost sobre les plusvàlues en les transmissions patrimonials immobiliàries, que va entrar en vigor aquest any 2007.



### 1.1.1. Liquidació del pressupost d'ingressos

La situació pressupostària de l'any 2007 presenta una execució del 83,10%, amb valor absolut 358.791 milers d'euros; respecte a l'exercici 2006, l'increment és del 28,36% (79.280 milers d'euros).

Sense tenir en compte els ingressos financers, l'increment d'aquest any 2007 respecte al 2006 ha estat de 42.602 milers d'euros, fet que representa un increment del 15,25%.

El detall dels ingressos liquidats i la seva variació respecte a l'exercici anterior es mostra a continuació:

Capítol (milers d'euros)	Pressupost Inicial 2007	Liquidat 2007	Cobrat 2007	Liquidat 2006	Diferència 2007 – 2006	Variació %
Impostos directes	11.072	6.267	6.267	-	6.267	-
Impostos indirectes	323.818	278.398	275.364	244.063	34.335	14,07%
Taxes i altres ingressos	21.750	23.375	20.681	20.443	2.932	14,34%
Transferències corrents	34	184	184	97	87	89,69%
Ingressos patrimonials	14.086	13.709	13.687	14.728	-1.019	-6,92%
<b>Ingressos corrents</b>	<b>370.760</b>	<b>321.933</b>	<b>316.183</b>	<b>279.331</b>	<b>42.602</b>	<b>15,25%</b>
Actius financers	121	95	87	107	-12	-11,21%
Passius financers	16.674	36.763	36.763	73	36.690	-
<b>Ingressos financers</b>	<b>16.795</b>	<b>36.858</b>	<b>36.850</b>	<b>180</b>	<b>36.678</b>	-
<b>TOTAL</b>	<b>387.555</b>	<b>358.791</b>	<b>353.033</b>	<b>279.511</b>	<b>79.280</b>	<b>28,36%</b>

#### 1.1.1.1. Impostos directes

El 14 de desembre del 2006 es va aprovar la Llei 21/2006, de l'impost sobre les plusvàlues en les transmissions patrimonials immobiliàries. Aquest nou tribut de naturalesa directa grava les plusvàlues que es posin de manifest en les transmissions patrimonials. Oneroses o lucratives, *inter vivos*, de tota classe de béns immobles, així com en la constitució o en la cessió de drets reals sobre els béns immobles. El tipus de gravamen és més baix com més temps es tingui el bé immoble. A partir del dotzè any és del 0%.

En aquest concepte l'any 2007 s'han ingressat 6.267 milers d'euros. L'execució pressupostària és del 56,60%.

#### 1.1.1.2. Impostos indirectes

Dins d'aquest capítol cal destacar:

- Impost sobre transmissions patrimonials immobiliàries

Els ingressos en aquest concepte durant l'exercici 2007 ascendeixen a 12.423 milers d'euros. Cal recordar que aquest import solament inclou la part estatal. L'execució pressupostària és del 52,64%. La disminució respecte a l'exercici



2006 és de 8.502 milers d'euros (40,63%).

Aquesta variació tan important s'explica per dos raons: la primera perquè durant el primer trimestre de l'any 2006 molts obligats tributaris van liquidar l'impost davant de l'Administració d'acord amb l'article 3.4 de la Llei de l'impost sobre transmissions patrimonials immobiliàries, del 29 de desembre del 2000, davant d'una proposta de modificació del tipus de gravamen inclosa al Projecte de Llei de pressupost per a l'exercici 2006; i la segona raó, per un estancament del sector immobiliari. Aquest fet també s'aprecia en l'impost sobre les plusvàlues en les transmissions patrimonials immobiliàries.

- Sobre el consum i tràfic exterior

En concepte d'IMI i taxa de consum, durant l'any 2007 s'han ingressat 135.109 milers d'euros, que representen una execució pressupostària del 82,01%.

Respecte a l'any 2006, aquest concepte s'ha incrementat d'un 1,64%.

Aquest increment és degut a la taxa sobre el consum, que ha registrat un increment aquest any 2007 respecte a l'any 2006 del 16,53%. En valors absoluts, 4.480 milers d'euros. Tot al contrari ha succeït amb l'IMI, que ha disminuït de 2.297 milers d'euros, fet que representa en termes relatius un 2,17%.

El capítol més important dins d'aquests és el capítol 27: carburants. Durant l'any 2007 s'han ingressat 55.995 milers d'euros, *versus* els 57.635 milers d'euros que es van ingressar l'any 2006. Això suposa una disminució dels ingressos per aquest concepte de 1.640 milers d'euros (2,85%).

En concepte d'altres mercaderies s'han ingressat 62.651 milers d'euros, 1.400 milers d'euros menys que l'any 2006, cosa que representa una disminució del 2,15%.

Pel que fa a la taxa de consum (capítols 1 a 24), els conceptes més importants fan referència a la importació de begudes, que ha experimentat una disminució respecte a l'any passat de l'1,43% (97 milers d'euros), i el capítol que fa referència a la importació de tabac, que ha incrementat els seus ingressos respecte a l'any 2006 un 34,06% (6.203 milers d'euros).

- Sobre serveis

En concepte d'impost indirecte sobre la prestació de serveis s'han ingressat 97.243 milers d'euros: 57.570 milers d'euros corresponents a l'ISI bancari i financer, 3.051 milers d'euros corresponents a l'ISI d'assegurances i 36.622 milers d'euros corresponents a la liquidació de l'ISI serveis de l'any 2006 i l'acompte del 2007, i als serveis prestats per empresaris i professionals no establerts a Andorra.

L'import liquidat del mateix període de l'exercici 2006 va ser de 61.981 milers d'euros. L'execució pressupostària és del 102,25% i la variació respecte a l'exercici 2006 és de 35.262 milers d'euros, cosa que representa un increment del 56,89%.





- **Sobre la producció**

La recaptació tributària en concepte de l'impost sobre la producció interna ascendeix a 2.570 milers d'euros, cosa que representa una execució del 26,68%. Aquest ingrés correspon a tot l'any 2006 i l'acompte 2007.

- **Cànon**

En concepte de cànon sobre el consum d'electricitat i telèfon s'han ingressat 13.842 milers d'euros, que representen una execució pressupostària del 111,61%. La variació respecte a l'any 2006 és en valor absolut de 22.572 milers d'euros i en termes relatius, del 22,82%. Aquest increment ve originat bàsicament en concepte de cànon de l'STA, ja que durant aquest any 2007 s'ha incrementat d'un 33,42%, en valor absolut 2.206 milers d'euros.

- **Sobre el joc del bingo**

En concepte d'impost sobre el joc del bingo, durant l'any 2007 s'han ingressat 2.651 milers d'euros, que representen una execució pressupostària del 89,20%.

Respecte a l'any 2006, s'ha produït una disminució de la recaptació per aquest concepte de 138 milers d'euros, cosa que representa un 4,95%.

A continuació es presenta el quadre dels impostos indirectes, en el qual s'evidencien les magnituds principals explicades anteriorment.

Concepte (milers d'euros)	Pressupost inicial 2007	Liquidat 2007	Cobrat 2007	Liquidat 2006	Diferència 2007 – 2006	Variació %
<b>Sobre trans.patrim.i act.jurid.doc</b>	<b>23.602</b>	<b>12.423</b>	<b>12.574</b>	<b>20.925</b>	<b>-8.502</b>	<b>-40,63%</b>
ITP	23.602	12.423	12.574	20.925	-8.502	-40,63%
<b>Sobre el consum</b>	<b>133.256</b>	<b>118.095</b>	<b>118.087</b>	<b>120.004</b>	<b>-1.909</b>	<b>-1,59%</b>
IMI	95.311	67.856	67.859	76.272	-8.416	-11,03%
IIAC	15.369	14.560	14.549	14.172	388	2,74%
Taxa fluctuant	22.576	35.679	35.679	29.560	6.119	20,70%
<b>Sobre serveis</b>	<b>95.106</b>	<b>97.243</b>	<b>95.896</b>	<b>61.981</b>	<b>35.262</b>	<b>56,89%</b>
ISI	95.106	97.243	95.896	61.981	35.262	56,89%
<b>Sobre la producció</b>	<b>9.631</b>	<b>2.570</b>	<b>2.517</b>	-	<b>2.570</b>	-
IPI	9.631	2.570	2.517	-	2.570	-
<b>Sobre el tràfic exterior</b>	<b>46.849</b>	<b>31.574</b>	<b>31.574</b>	<b>27.094</b>	<b>4.480</b>	<b>16,53%</b>
Taxa al consum	45.536	30.800	30.800	26.135	4.665	17,85%
Tarifa exterior comuna (TEC)	1.313	747	747	959	-212	-22,11%
Antidumping	-	27	27	-	27	-
<b>Cànon</b>	<b>12.402</b>	<b>13.842</b>	<b>12.065</b>	<b>11.270</b>	<b>2.572</b>	<b>22,82%</b>
FEDA	5.139	5.036	5.036	4.670	366	7,84%
STA	7.263	8.806	7.029	6.600	2.206	33,42%
<b>Sobre el joc</b>	<b>2.972</b>	<b>2.651</b>	<b>2.651</b>	<b>2.789</b>	<b>-138</b>	<b>-4,95%</b>
Sobre el joc del bingo	2.972	2.651	2.651	2.789	-138	-4,95%
<b>Impostos indirectes</b>	<b>323.818</b>	<b>278.398</b>	<b>275.364</b>	<b>244.063</b>	<b>34.335</b>	<b>14,07%</b>



### 1.1.1.3. Taxes i altres ingressos

Aquest concepte recull els ingressos per taxes, prestació de serveis, venda de béns, reintegraments i altres ingressos. Els ingressos recaptats en aquest concepte durant l'any 2007 ascendeixen a 23.375 milers d'euros, que representen una execució pressupostària del 107,47%, i un increment respecte a l'exercici anterior de 2.932 milers d'euros (14,34%).

El detall dels ingressos liquidats i la seva variació respecte a l'exercici anterior són els següents:

Concepte (milers d'euros)	Pressupost inicial 2007	Liquidat 2007	Cobrat 2007	Liquidat 2006	Diferència 2007 - 2006	Variació %
<b>Taxes</b>	<b>11.110</b>	<b>11.540</b>	<b>9.596</b>	<b>11.132</b>	<b>408</b>	<b>3,67%</b>
Taxa d'activitats econòmiques	4.073	4.224	2.879	4.041	183	4,53%
Taxa de vehicles	4.128	4.260	3.663	4.024	236	5,86%
Taxa judicial	800	404	404	388	16	4,12%
Taxa marques	364	1.053	1.053	666	387	58,11%
Taxa notarial	485	229	228	434	-205	-47,24%
Taxa sol·licituds de treball	1.260	1.370	1.369	1.579	-209	-13,24%
<b>Prestació de serveis</b>	<b>7.190</b>	<b>8.435</b>	<b>8.412</b>	<b>6.067</b>	<b>2.368</b>	<b>39,03%</b>
Legalització de documents	57	53	52	46	7	15,22%
Llicències, permisos i autoritzacions	942	891	887	906	-15	-1,66%
Serveis sanitaris	35	37	37	40	-3	-7,50%
Certificats	64	62	62	56	6	10,71%
Carnets escolars	1.105	1.168	1.160	1.052	116	11,03%
Passaports	335	298	296	301	-3	-1,00%
Inscripcions en registre	1.971	1.483	1.479	1.731	-248	-14,33%
Inspeccions	44	2	2	477	-475	-99,58%
Ús cartografia digital	6	3	2	5	-2	-40,00%
Altres serveis	2.631	4.438	4.435	1.453	2.985	205,44%
<b>Venda de béns</b>	<b>779</b>	<b>828</b>	<b>822</b>	<b>749</b>	<b>79</b>	<b>10,55%</b>
Venda de publicacions pròpies	103	88	88	69	19	27,54%
Impresos	480	437	436	474	-37	-7,81%
Fotocòpies i altres prod. repografia	7	30	30	27	3	11,11%
Cartografia i fotografia aèria	58	70	67	53	17	32,08%
Ef. inútils i material de rebuig	-	2	2	-	2	-
Documentació diversa	21	40	39	23	17	73,91%
Productes sanitaris	73	115	115	71	44	61,97%
Altres béns	37	46	45	32	14	43,75%
<b>Reintegraments</b>	<b>232</b>	<b>143</b>	<b>143</b>	<b>226</b>	<b>-83</b>	<b>-36,73%</b>
De pressupost corrents	232	143	143	226	-83	-36,73%
<b>Altres ingressos</b>	<b>2.439</b>	<b>2.429</b>	<b>1.708</b>	<b>2.269</b>	<b>160</b>	<b>7,05%</b>
Sancions	1.923	1.962	1.642	2.106	-144	-6,84%
Expedients	-	-	-	-	-	-
Danys i imprevistos	-	-1	-8	-85	84	-98,82%
Recàrrecs	516	426	36	241	185	76,76%



Subhastes	-	42	38	5	37	740,00%
Ingressos atípics	-	-	-	2	-2	-100,00%
<b>Taxes i altres ingressos</b>	<b>21.750</b>	<b>23.375</b>	<b>20.681</b>	<b>20.443</b>	<b>2.932</b>	<b>14,34%</b>

En aquest apartat cal destacar:

- Taxes

En concepte de taxes, durant aquest any s'han recaptat 11.540 milers d'euros, cosa que representa una execució pressupostària del 103,87% i un increment respecte al mateix període de l'exercici anterior de 408 milers d'euros (3,67%).

La recaptació de l'exercici 2007 en concepte de la taxa sobre el Registre de Titulars d'Activitats Econòmiques ascendeix a 4.224 milers d'euros, cosa que representa un increment quant a recaptació de 183 milers d'euros (4,53%). Descomptant l'efecte de l'IPC (3,20), el creixement d'empreses (altes – baixes) ha estat de l'1,33%.

En concepte de taxa sobre la tinença de vehicles, s'han liquidat 4.260 milers d'euros, un 3,20% més del que s'havia pressupostat inicialment. Respecte a l'any 2006 s'han liquidat 236 milers d'euros més, cosa que representa un increment del 5,86%. Si descomptem l'IPC, el parc automobilístic ha augmentat d'un 2,66% respecte a l'any 2006.

En concepte de taxes judicials, durant el 2007 s'han recaptat 404 milers d'euros, 16 milers d'euros més que l'any 2006, cosa que representa un increment del 4,12%.

L'import liquidat en concepte de taxa de marques durant l'any 2007 ha estat de 1.053 milers d'euros. La variació respecte a l'any 2006 és en termes relatius del 58,11%, i en termes absoluts de 387 milers d'euros. Aquest increment es deu a les renovacions previstes a l'article 13 de la Llei de marques, de l'11 de maig de 1995, que estableix que el registre de marca té efectivitat durant deu anys a comptar de la seva data de registre, i que es pot renovar indefinidament per períodes de deu anys per a tots o per a una part dels productes i/o dels serveis coberts pel registre de marca.

L'import liquidat de la taxa notarial ha estat de 229 milers d'euros; això suposa una execució pressupostària del 47,22%.

Respecte a l'any passat hi ha hagut una disminució de 205 milers d'euros (47,24%). Els ingressos en aquest concepte també han demostrat un estancament i retrocés en el sector immobiliari.

En concepte de taxa de sol·licituds de treball s'han liquidat 1.370 milers d'euros. L'execució pressupostària ha estat del 108,73%, i respecte a l'exercici 2006 s'ha produït una disminució del 13,24% (209 milers d'euros).

- Prestació de serveis

L'import recaptat durant l'any 2007 ha estat de 8.435 milers d'euros, fet que



representa una execució pressupostària del 117,32%.

Respecte a l'any passat hi ha hagut un increment del 39,03% (2.368 milers d'euros). Aquesta variació es deu als ingressos en concepte de retencions sobre rendiments de l'estalvi, ja que hi ha hagut uns ingressos en aquest concepte de 4.255 milers d'euros.

- Reintegraments

L'execució pressupostària és de 143 milers d'euros (61,64%). La disminució és de 83 milers d'euros (36,73%).

- Altres ingressos

L'import recaptat durant l'any 2007 ha estat de 2.429 milers d'euros, cosa que representa una execució del 99,59%.

Els ingressos més importants fan referència a l'epígraf de sancions. Dins d'aquest concepte hi ha les sancions de duana per un import de 680 milers d'euros, les sancions de circulació per un import de 451 milers d'euros, i les sancions derivades de l'aplicació del Reglament laboral per un import de 91 milers d'euros. La variació en aquest concepte ha sigut de -144 milers d'euros, un 6,84% inferior al mateix període de l'exercici anterior.

Respecte a l'any passat, en el concepte d'altres ingressos hi ha un increment de 160 milers d'euros, cosa que representa un 7,05%.

#### 1.1.1.4. Ingressos patrimonials

El detall és com segueix:

Concepte (milers d'euros)	Pressupost inicial 2007	Liquidat 2007	Cobrat 2007	Liquidat 2006	Diferència 2007- 2006	Variació %
<b>Int. bestretes i préstecs concedits</b>	<b>9</b>	<b>13</b>	<b>13</b>	<b>20</b>	<b>-7</b>	<b>-35,00%</b>
A instit. sense finalitat de lucre	9	13	13	20	-7	-35,00%
<b>Int. de dipòsits i comptes bancaris</b>	<b>3</b>	<b>896</b>	<b>896</b>	<b>685</b>	<b>211</b>	<b>30,80%</b>
Interessos de comptes bancaris	3	-	-	37	-37	-100,00%
Interessos de dipòsits	-	896	896	648	248	38,27%
<b>Produc. de distribució de resultats</b>	<b>11.812</b>	<b>12.484</b>	<b>12.484</b>	<b>13.957</b>	<b>-1.473</b>	<b>-10,55%</b>
Distribució de resultats	11.812	12.484	12.484	13.957	-1.473	-10,55%
Distribució de resul.extraordinària	0	0	0	0	0	0
<b>Rendes d'immobles</b>	<b>2.062</b>	<b>75</b>	<b>53</b>	<b>66</b>	<b>9</b>	<b>13,64%</b>
Lloguers	2.062	75	53	66	9	13,64%
<b>Resultat d'operacions comercials</b>	<b>200</b>	<b>241</b>	<b>241</b>	<b>-</b>	<b>241</b>	<b>-</b>
Cànon ITV	200	241	241	-	241	-
<b>Ingressos patrimonials</b>	<b>14.086</b>	<b>13.709</b>	<b>13.687</b>	<b>14.729</b>	<b>-1.019</b>	<b>-6,92%</b>

Dins del capítol d'ingressos patrimonials, els ingressos més significatius són els ingressos en concepte de distribució de resultats de les entitats parapúbliques.



La parapública FEDA ha ingressat per aquest concepte 3.617 milers d'euros, 506 milers d'euros més que el que es va pressupostar.

La parapública STA ha ingressat en aquest concepte 8.867 milers d'euros, 166 milers d'euros més que el pressupostat.

En concepte de distribució de resultats s'han ingressat 12.484 milers d'euros, cosa que suposa una disminució respecte a l'exercici anterior del 10,55% (1.473 milers d'euros).

Respecte als ingressos en concepte d'interessos de dipòsits, han passat de 685 milers d'euros l'any 2006 a 896 milers d'euros el 2007, fet que representa un increment de 211 milers d'euros (30,80%).

Els ingressos en concepte d'ingressos patrimonials han disminuït respecte a l'any 2006 un 6,92% (1.019 milers d'euros).

### 1.1.1.5. Actius financers i passius financers

El capítol d'actius financers inclou el retorn de crèdits a l'emancipació per un import de 10 milers d'euros i 85 milers d'euros en concepte del retorn de crèdits als estudiants.

El capítol de passius financers inclou la variació de la pòlissa de crèdit per un total de 36.714 milers d'euros

La variació en concepte d'actius i passius financers respecte a l'exercici anterior és de -36.678 milers d'euros.

Concepte (milers d'euros)	Pressupost inicial 2007	Liquidat 2007	Cobrat 2007	Liquidat 2006	Diferència 2007- 2006	Variació %
<b>Venda d'oblig. i bons fora del SP</b>	<b>0</b>	<b>10</b>	<b>2</b>	<b>7</b>	<b>3</b>	<b>42,86%</b>
Crèdits emancipació	0	10	2	7	3	42,86%
<b>Reinteg. Préstecs concedits fora SP</b>	<b>121</b>	<b>85</b>	<b>85</b>	<b>100</b>	<b>-15</b>	<b>-15,00%</b>
Préstecs a mitjà i llarg termini	121	85	85	100	-15	-15,00%
<b>Actius financers</b>	<b>121</b>	<b>95</b>	<b>87</b>	<b>107</b>	<b>-12</b>	<b>-11,21%</b>
<b>Deute públic</b>	<b>16.531</b>	-	-	-	-	-
Deute públic	16.531	-	-	-	-	-
<b>Préstecs rebuts de l'exterior</b>	<b>0</b>	<b>36.714</b>	<b>36.714</b>	<b>0</b>	<b>36.714</b>	-
Préstecs rebuts c/t	0	36.714	36.714	0	36.714	-
<b>Dipòsits</b>	<b>143</b>	<b>49</b>	<b>49</b>	<b>73</b>	<b>-24</b>	<b>-32,88%</b>
Dipòsits	-	-	-	-	-	-
Fiances	143	49	49	73	-24	-32,88%
<b>Passius financers</b>	<b>16.674</b>	<b>36.763</b>	<b>36.763</b>	<b>73</b>	<b>36.690</b>	-
<b>Actius financers i passius financers</b>	<b>16.795</b>	<b>36.858</b>	<b>36.850</b>	<b>180</b>	<b>36.678</b>	-



### 1.1.2. Pressupost de despeses de l'exercici 2007 i modificacions de crèdit

El resultat de l'execució del pressupost del 2007 inclou el pressupost aprovat pel Consell General i els compromisos de crèdits contrets durant l'exercici anterior corresponents a despeses que es van posposar per a l'exercici següent, com també les modificacions i ampliacions de crèdits pressupostaris que preveuen els articles 23 a 29 de la Llei general de les finances públiques i els articles 3 al 5 de la Llei del pressupost 2007, per a l'exercici 2007.

El total de crèdits aprovats per la Llei del pressupost de l'any 2007 és de 387.523 milers d'euros i les modificacions introduïdes són de 136.296 milers d'euros, els quals representen un augment del 35,17% del pressupost inicial.

Crèdits inicials i crèdits finals:

Concepte (milers d'euros)	Pressupost inicial	Modificacions	Pressupost final
Despeses de funcionament	191.859	13.930	205.789
Despeses financeres	14.414	3.579	17.993
Despeses d'inversió	126.421	101.444	227.865
Transferències de capital	54.712	17.242	71.954
Actius financers	105	100	205
Passius financers	12	-	12
<b>Total</b>	<b>387.523</b>	<b>136.296</b>	<b>523.819</b>

Les modificacions i ampliacions de crèdits pressupostaris es mostren detalladament a continuació:

Concepte (milers d'euros)	Compromisos reconduïts	Crèdits extraordinaris	Suplements de crèdit	Crèdits ampliables	Crèdits ampl. contra ingr.	Tranferències de crèdit	Crèdits Traspassats	Avenç Fons Transf.	Total
Despeses de personal	436	-	172	1.305	-	1.154	-	-	<b>3.068</b>
Despeses de Béns corrents i serveis	6.686	-	-	300	42	5.118	-	-	<b>12.145</b>
Despeses financeres	-	-	-	3.579	-	-	-	-	<b>3.579</b>
Despeses de transf. corrents	2.898	600	350	250	125	(6.372)	-	866	<b>(1.283)</b>
Despeses d'inversió	91.495	10.525	193	-	-	97	-	(866)	<b>101.444</b>
Transferències de capital	3.745	-	13.594	-	-	(97)	-	-	<b>17.242</b>
Actius financers	-	-	-	-	-	100	-	-	<b>100</b>
Passius financers	-	-	-	-	-	-	-	-	<b>-</b>
<b>Total</b>	<b>105.261</b>	<b>11.125</b>	<b>14.309</b>	<b>5.434</b>	<b>166</b>	<b>0</b>	<b>-</b>	<b>-</b>	<b>136.296</b>



### 1.1.2.1. Compromisos reconduïts

D'acord amb el que preveu l'article 15.4.B de la Llei general de les finances públiques, s'han incorporat al pressupost de l'exercici els crèdits reconduïts compromesos i pendents de realitzar el 31 de desembre del 2006. A continuació es comenten els crèdits més significatius reconduïts al pressupost 2007 en els diversos capítols pressupostaris.

A) Els 436 milers d'euros de compromisos reconduïts de despeses de personal corresponen a formació, dietes per formació i altres prestacions al personal, revisions mèdiques.

<b>Despeses socials de personal (milers d'euros)</b>		<b>436</b>
<b>163</b>	<b>Despeses socials del personal</b>	<b>436</b>
	<i>Formació i perfeccionament del personal</i>	208
	<i>Dietes per formació i perfeccionament del personal</i>	1
	<i>Altres prestacions al personal, beneficis socials</i>	220
	<i>Altres prestacions al personal, revisions mèdiques</i>	7

Durant l'exercici del 2007 s'han liquidat 362 milers d'euros, cosa que representa el 83,03%.

B) Els 6.686 milers d'euros de compromisos reconduïts de despeses de béns corrents i serveis es classifiquen en els articles següents:

<b>Consum de béns corrents i serveis (milers d'euros)</b>		<b>6.686</b>
<b>20</b>	<b>Lloguers</b>	<b>148</b>
<b>21</b>	<b>Reparació, manteniment i conservació</b>	<b>177</b>
<b>22</b>	<b>Material, subministraments i altres</b>	<b>6.313</b>
<b>23</b>	<b>Indemnitzacions per serveis</b>	<b>0</b>
<b>24</b>	<b>Nous Serveis</b>	<b>48</b>

Durant l'exercici 2007 s'han liquidat 5.283 milers d'euros dels compromisos reconduïts en concepte de despeses de béns corrents i serveis, fet que representa un 79,02% dels crèdits reconduïts aprovats inicialment. Aquesta situació.

C) Dels 2.898 milers d'euros de transferències corrents, 1.135 milers d'euros corresponen a empreses privades; 1.668 milers d'euros, a famílies i institucions sense finalitat de lucre (principalment ha estat pels conceptes següents: 238 milers d'euros per a beques de menjadors, 97 milers d'euros per a beques de formació i investigació, 64 milers d'euros per a beques de postgrau, 1.042 milers d'euros per a famílies i 88 milers d'euros per a institucions sense finalitat de lucre); 83 milers d'euros corresponen a transferències a l'exterior i 11 milers d'euros a organismes autònoms administratius.



**Transferències corrents (milers d'euros)**

**2.898**

<b>412</b>	<b>A organismes autònoms administratius</b>	<b>11</b>
<b>472</b>	<b>A empreses privades</b>	<b>1.135</b>
<b>482</b>	<b>A famílies i institucions sense finalitat de lucre</b>	<b>1.668</b>
	<i>Patronats educatius i socials</i>	13
	<i>A institucions sense finalitat de lucre</i>	88
	<i>ONCA</i>	4
	<i>Pla d'actuació per la conservació del trencalòs</i>	0
	<i>Beques formació, investigació i altres</i>	97
	<i>Beques postgrau</i>	64
	<i>Inst. sense finalitat de lucre, assoc. col.lab.</i>	83
	<i>Escoles espanyola i francesa</i>	21
	<i>Beques de menjador</i>	238
	<i>Associacions de pares</i>	18
	<i>A famílies</i>	1.042
<b>492</b>	<b>A l'exterior</b>	<b>83</b>

Durant l'exercici 2007 s'han liquidat en concepte de transferències de corrents 798 milers d'euros, fet que representa el 27,54%.

D) Dels 91.495 milers d'euros de reconduïts de despeses d'inversió destaquem els conceptes següents:

- Noves inversions





**Noves inversions (milers d'euros) 82.554**

<b>600</b>	<b>Terrenys i béns naturals</b>	<b>8.288</b>
	<i>Adquisició de terrenys</i>	8.288
<b>602</b>	<b>Edificis i altres construccions</b>	<b>14.076</b>
	<i>Adquisicions d'edificis i altres construccions</i>	357
	<i>Construccions d'edificis administratius</i>	4.060
	<i>Construcció d'edificis escolars</i>	8.409
	<i>Construcció d'altres edificis</i>	1.250
<b>603</b>	<b>Maquinària, instal.lacions i equipament</b>	<b>6.278</b>
	<i>Instal.lacions i equipaments de seguretat</i>	47
	<i>Instal.lacions, calefacció i climatització</i>	130
	<i>Instal.lacions elèctriques</i>	76
	<i>Instal.lacions i equipaments contra incendis</i>	0
	<i>Altres instal.lacions</i>	3.519
	<i>Equipament mèdic i de rehabilitació</i>	4
	<i>Maquinària i equipament agropecuari</i>	1
	<i>Maquinària i equipament industrial</i>	42
	<i>Altra maquinària i equipament</i>	2.458
<b>604</b>	<b>Material de transport</b>	<b>112</b>
	<i>Vehicles</i>	112
<b>605</b>	<b>Mobiliari i estris</b>	<b>385</b>
	<i>Mobiliari</i>	375
	<i>Equipaments d'oficina</i>	1
	<i>Equipaments d'impressió i reproducció</i>	10
<b>606</b>	<b>Equipaments per a processos d'informació</b>	<b>494</b>
	<i>Equipaments per a processos d'informació</i>	494
<b>607</b>	<b>Béns destinats a l'ús general</b>	<b>37.790</b>
	<i>Construcció de carreteres</i>	29.880
	<i>Pavimentacions</i>	23
	<i>Vies urbanes i altres</i>	1.306
	<i>Canalitzacions i altres</i>	597
	<i>Urbanització</i>	1.357
	<i>Construccions i equipament esportiu</i>	2
	<i>Infraestructura del transport</i>	1.797
	<i>Protecció i millores del medi ambient</i>	1.774
	<i>Altres actuacions</i>	1.053
<b>608</b>	<b>Altre immobilitzat material</b>	<b>4.910</b>
	<i>Equipament cultural</i>	4.464
	<i>Senyalització</i>	0
	<i>Equipament educatiu</i>	7
	<i>Equipaments de seguretat</i>	97
	<i>Material de comunicacions</i>	1
	<i>Altre immobilitzat material</i>	340
<b>609</b>	<b>Estudis i projectes d'inversió</b>	<b>10.222</b>
	<i>Estudis i projectes d'inversió</i>	10.222

Durant l'exercici 2007 s'han liquidat 88.029 milers d'euros en concepte de noves inversions, fet que representa el 106,63% dels crèdits reconduïts inicialment per aquest concepte. Aquesta situació ve donada pel fet que aquests compromisos reconduïts s'han ampliat durant el present exercici.



- Inversions de reposició:

**Inversions per reposició (milers d'euros) 7.849**

<b>610</b>	<b>Terrenys i béns naturals</b>	<b>1</b>
	<i>Conservació de terrenys i béns naturals</i>	1
<b>611</b>	<b>Acondicionament de terrenys</b>	<b>209</b>
	<i>Acondicionament de terrenys</i>	209
<b>612</b>	<b>Edificis i altres construccions</b>	<b>6.253</b>
	<i>Conservació i millora d'edificis</i>	6.058
	<i>Millora d'edificis d'interès arquitectònic</i>	195
<b>613</b>	<b>Maquinària, instal·lacions i equipaments</b>	<b>511</b>
	<i>Reposició i millora material d'instal·lacions</i>	173
	<i>Reposició i millora material i equipaments</i>	338
<b>614</b>	<b>Material de transport</b>	<b>92</b>
	<i>Reposició i millora de material de transports</i>	92
<b>615</b>	<b>Mobiliari i estris</b>	<b>19</b>
	<i>Reposició i millora de mobiliari</i>	19
<b>616</b>	<b>Equipaments per a processos d'informació</b>	<b>74</b>
	<i>Reposició i millora d'equipaments informàtics</i>	74
<b>617</b>	<b>Béns destinats a l'ús general</b>	<b>680</b>
	<i>Conservació de carreteres</i>	680
<b>618</b>	<b>Béns mobles d'interès històric,artístic o cultural</b>	<b>10</b>
	<i>Béns mobles d'interès històric,artístic o cultural</i>	10

Durant l'exercici 2007 s'han liquidat en concepte d'inversions de reposició 2.362 milers d'euros, cosa que significa el 30,09% dels crèdits d'inversió de reposició.

- Immobilitzat immaterial:

**Despeses per Immobilitzat Immaterial (milers d'euros) 1.075**

<b>640</b>	<b>Immobilitzat immaterial</b>	<b>1.075</b>
	<i>Patents i marques</i>	8
	<i>Estudis de noves aplicacions informàtiques</i>	591
	<i>Estudis i projectes d'investigació</i>	128
	<i>Informació cartografia</i>	226
	<i>Aplicacions informàtiques</i>	119
	<i>Altres immobilitzat immaterial</i>	4

Durant l'exercici 2007 s'han liquidat en concepte d'immobilitzat immaterial 456 milers d'euros, fet que representa el 42,42% del total reconduït.

- Nous serveis:

**Despeses per Nous Serveis (milers d'euros) 16**

<b>690</b>	<b>Nous Serveis</b>	<b>16</b>
	<i>Nous serveis: Gestió IGI</i>	16



Durant el 2007 no s'ha liquidat cap import sota aquest concepte.

E) Els 3.745 milers d'euros de compromisos reconduïts de transferències de capital es classifiquen en:

<b>Transferències de capital (milers d'euros)</b>		<b>3.745</b>
<b>701</b>	<b><i>Tribunal Constitucional</i></b>	<b>8</b>
<b>712</b>	<b><i>A organismes autònoms administratius</i></b>	<b>40</b>
<b>743</b>	<b><i>RTVA, SA</i></b>	<b>382</b>
<b>761</b>	<b><i>Servei Andorrà d'Assistència Sanitària</i></b>	<b>2.680</b>
<b>782</b>	<b><i>A famílies i institucions sense finalitat de lucre</i></b>	<b>513</b>
	<i>A famílies i institucions sense finalitat de lucre</i>	65
	<i>Universitat d'Andorra</i>	44
	<i>Residència Solà d'Enclar</i>	66
	<i>Creu Roja</i>	339
<b>792</b>	<b><i>Ajuts a la conservació del patrimoni cultural</i></b>	<b>122</b>

Durant l'exercici 2007 s'han liquidat en concepte de reconduïts de transferències de capital 2.981 milers d'euros, fet que suposa el 79,60% dels reconduïts aprovats inicialment.

#### **1.1.2.2. Crèdits ampliables**

Durant aquest exercici 2007 els crèdits ampliables han estat de 5.434 milers d'euros; hi destaquen 2.409 milers d'euros i 1.170 milers d'euros per fer front a interessos de la pòlissa de crèdit i el interessos de deute públic, respectivament, del Departament de Despeses i Operacions Financeres; 399 milers d'euros i 233 per regularitzar el capítol I del Departament de Policia; 175 milers d'euros del Departament d'Institucions Penitenciàries per regularitzar el capítol I; 250 milers d'euros per transferències corrents a famílies del Departament de Benestar, concretament del projecte d'atenció primària.

#### **1.1.2.3. Crèdits ampliables contra ingressos**

Els crèdits ampliables contra ingressos representen en l'exercici 2007 un import de 166 milers d'euros, que es desglossen en 60 i 20 milers d'euros del Departament de Patrimoni Natural en concepte d'expedició de quotes de pesca i caça, respectivament, de la Federació Andorrana de Caça i Pesca; 28 milers d'euros del Departament d'Ensenyament Superior en concepte del conveni del Programa Fulbright; 21 milers d'euros del Departament de Cultura pel conveni amb Banc Internacional Banca Mora amb motiu de l'exposició del fons fílmics Valentí Claverol; 21 milers d'euros de l'Agència de Mobilitat en concepte de la participació econòmica per part de Banc Sabadell en el programa d'educació viària als centres educatius; i 18 milers d'euros en concepte de pagaments als comuns de la recaptació provisional de l'any 2007, a data 30 de juny, de la taxa sobre tinença de vehicles.



#### 1.1.2.4. Transferències de crèdit

El capítol 1, despeses de personal, durant aquest exercici 2007 ha rebut crèdits a favor per valor de 1.154 milers d'euros. Bàsicament aquest traspàs de crèdits ha estat per contractar personal de caràcter eventual per prestació de servei o obra determinada i ha estat finançat principalment pel capítol 2, *Despeses de béns corrents i serveis*, i el capítol 4, *Despeses per transferències corrents*, tal com estipula l'article 26 de la Llei de pressupost per a l'exercici 2007.

El capítol 2 ha tingut un increment de 5.118 milers d'euros. Aquest increment ve motivat, principalment, per transferències realitzades des del capítol 4 al capítol 2 del Departament de Turisme que inicialment s'havien pressupostat com a transferències corrents per tal de dotar la societat pública Andorra Turisme (que al tancament d'aquest exercici no s'havia constituït). Finalment aquestes despeses s'han hagut d'executar des del Departament de Turisme

El capítol 4 ha tingut una disminució de 6.372 milers d'euros, tal com s'ha comentat en el paràgraf anterior, motivada principalment per les transferències realitzades al capítol 2 del Departament de Turisme per executar despeses inicialment previstes en les transferències corrents a la societat pública Andorra Turisme.

#### 1.1.2.5. Suplement de crèdits

Durant l'exercici 2007 el Consell General ha aprovat suplement de crèdit per un import total de 14.309 milers d'euros. Cal destacar els següents: 5.496 milers d'euros destinats a la regularització de les transferències als comuns de l'exercici 2005, un cop el Consell General ha aprovat la liquidació dels comptes del pressupost de l'Administració de l'exercici 2004 (Llei 24/2007); 4.103 milers d'euros destinats a la regularització de les transferències als comuns de l'exercici 2004, un cop el Consell General ha aprovat la liquidació dels comptes del pressupost de l'Administració de l'exercici 2003 (Llei 15/2007); 3.000 milers d'euros per finançar les transferències corrents i les transferències de capital del Departament de Salut destinades al Servei Andorrà d'Atenció Sanitària (Llei 16/2007); 1.235 milers d'euros destinats a regularitzar les quotes de participació transferides als comuns els anys 2006 i 2007 segons els imports liquidats en els pressupostos de l'Administració general dels exercicis 2005 i 2006 (Llei 23/2007); 178 milers d'euros del Departament de Policia corresponents a l'adquisició de material de telecomunicacions (Llei 25/2007); 187 milers d'euros del Departament de Justícia per fer front a les despeses derivades del nou organigrama de la Batllia (Llei 19/2007); i finalment 111 milers d'euros del Departament de Patrimoni Cultural per finançar les despeses en concepte d'ajudes per a la conservació integrada, la restauració, el manteniment i la millora del patrimoni cultural (Llei 26/2007).



#### **1.1.2.6 Crèdits extraordinaris**

Els crèdits extraordinaris aprovats pel Consell General durant el 2007 ascendeixen a un import total d'11.125 milers d'euros, que són destinats a: finançar les despeses derivades dels treballs d'adaptacions i ampliacions necessàries a l'estació depuradora d'aigües residuals nord-occidental, per un import de 9.414 milers d'euros (Llei 01/2007); finançar les despeses derivades de les negociacions per a l'adquisició dels terrenys i immobles de Ràdio Andorra, per un import d'1.111 milers d'euros (Llei 21/2007); i per finançar les indemnitzacions dels afectats per l'hepatitis C d'acord amb la Llei 18/2006, del 14 de desembre, 600 milers d'euros (Llei 18/2007).

#### **1.1.2.7 Avançament de fons**

Al tancament de l'exercici 2007 s'han aprovat avançaments de fons per un import total d'1.194 milers d'euros: 866 milers d'euros sol·licitats pel Ministeri d'Afers Exteriors per dotar de crèdits suficients les ambaixades del Principat d'Andorra a França, a Espanya i a la Missió d'Andorra a les Nacions Unides; i 228 milers d'euros i 100 milers d'euros del Departament de Cultura per a l'adquisició d'obres d'arts relacionades amb Andorra que es troben en mans privades.

#### **1.1.3. Liquidació del pressupost de despeses**

Les obligacions executades durant l'exercici 2007 representen una execució del 74,45% del pressupost definitiu, amb un increment de l'11,29% respecte a l'exercici anterior.

La composició de les despeses és la següent:



Capítol (milers d'euros)	Pressupost inicial	Pressupost final	Execució 2007	% Execució/ Pres. final	Execució 2006	% variació 2007-2006
<b>Despeses Corrents</b>	<b>206.273</b>	<b>223.782</b>	<b>202.416</b>	<b>90,45%</b>	<b>177.407</b>	<b>14,10%</b>
Despeses de personal	82.530	85.599	83.812	97,91%	76.300	9,85%
Consum de béns corrents i serveis	46.163	58.308	46.110	79,08%	43.524	5,94%
Despeses financeres	14.414	17.993	16.605	92,29%	8.445	96,63%
Transferències corrents	63.165	61.882	55.889	90,31%	49.139	13,74%
<b>Despeses de Capital</b>	<b>181.133</b>	<b>299.819</b>	<b>187.450</b>	<b>62,52%</b>	<b>172.987</b>	<b>8,36%</b>
Inversions reals	126.421	227.865	120.757	52,99%	118.684	1,75%
Transferències de capital	54.712	71.954	66.693	92,69%	54.303	22,82%
<b>Actius i Passius Financers</b>	<b>117</b>	<b>217</b>	<b>131</b>	<b>60,08%</b>	<b>43</b>	<b>202,31%</b>
Actius Financers de pagament	105	205	131	21,07%	43	202,31%
Passius Financers de pagament	12	12	0	0,00%	0	-
<b>Total</b>	<b>387.523</b>	<b>523.819</b>	<b>389.996</b>	<b>74,45%</b>	<b>350.438</b>	<b>11,29%</b>

El percentatge d'execució de les despeses de capital se situa en un 62,52%, i les despeses corrents, en un 90,45%.

### 1.1.3.1. Despeses de personal

L'increment de la liquidació de les despeses de personal respecte a l'exercici 2006 en termes absoluts ha estat de 7.512 milers d'euros, quantitat que representa un increment del 9,85% i que s'explica per la combinació dels factors següents:

Concepte ( milers d'euros)	Liquidat 2007	Liquidat 2006	Variació absoluta	Variació relativa
<b>100</b> Despeses de gratificació	4.140	3.499	640	15,46%
<b>110</b> Remuneracions bàsiques personal funcionari	60.934	56.149	4.785	7,85%
<b>120</b> Remun. Bàs.agents adm caràcter indefinit	4.593	4.216	377	8,21%
<b>130</b> Remun. Bàs.agents adm caràcter eventual	1.712	1.367	344	20,11%
<b>140</b> Altre personal	144	233	-90	-62,42%
<b>160</b> Quotes seguretat social	9.331	8.508	822	8,81%
<b>161</b> Prestacions socials	2.157	1.889	268	12,43%
<b>163</b> Despeses socials del personal	802	437	365	45,48%
<b>TOTAL</b>	<b>83.812</b>	<b>76.300</b>	<b>7.512</b>	<b>9,85%</b>

Des del punt de vista de la classificació administrativa, la despesa de personal s'ha distribuït de la manera següent:



Ministeris	liquidat 2007	% Execució/Pres. final
Cap de Govern	3.122	95,52%
Ministeri de Presidència i Finances	10.727	92,30%
Min d'Urb., Ord. Territ. i Medi Ambient	5.482	100,00%
Min. Port, Des. Econ.,Tur.,Cult., i Univ	4.478	98,02%
Ministeri de Justícia i Interior	27.148	99,84%
Ministeri d'Afers Exteriors	1.776	97,14%
Min. de Salut, Benestar,Família i Habit.	2.582	94,03%
Ministeri d'Economia i Agricultura	2.123	94,41%
Min. d'Educació,Form.Profes.Jov.i Esp.	26.374	98,99%
<b>Total</b>	<b>83.812</b>	<b>97,91%</b>

Les despeses de personal es concentren majoritàriament als ministeris de Justícia i Interior amb 27.148 milers d'euros; Educació, Formació Professional, Joventut i Esports amb 26.374 milers d'euros; Presidència i Finances amb 10.727 milers d'euros, i Urbanisme, Ordenament Territorial i Medi Ambient per un import de 5.482 milers d'euros.

### 1.1.3.2. Consum de béns corrents i serveis

En aquest apartat s'han executat 2.586 milers d'euros més que en l'exercici 2006, xifra que representa un increment del 5,94%.

Com a articles i conceptes d'execució en comparació amb l'exercici de l'any passat destaquem:

Consum de béns corrents i serveis		46.110
Article (milers d'euros)		
20	Lloguers	3.219
21	Reparació, conservació i manteniment	2.549
22	Material, subministrament i altres	39.755
23	Indemnitzacions per serveis	483
24	Nous serveis	104



Article / Concepte ( milers d'euros)	Liquidat 2007	Liquidat 2006	Variació absoluta	Variació relativa
200 Lloguers terrenys i béns naturals	303	238	65	27,30%
202 Lloguers edificis i altres construccions	2.360	2.274	86	3,79%
203 Lloguer de maquin. instal. i equip.	62	32	30	94,22%
204 Lloguer de material de transport	478	618	-140	-22,70%
205 Lloguer de mobiliari i efectes	7	0	6	-
206 Lloguer d'equipaments per a inform.	9	1	8	525,61%
209 Lloguer altre immobilitzat material	0	1	0	-62,57%
<b>20 Lloguers</b>	<b>3.219</b>	<b>3.165</b>	<b>55</b>	<b>1,72%</b>
210 Repar. i cons. de terrenys i béns	34	28	6	23,33%
212 Repar. i cons. edificis i altres cons.	227	275	-47	-17,19%
213 Repar. i cons. maq. instal. i equip	1.480	964	516	53,57%
214 Repar. i cons. material transport	344	313	32	10,15%
215 Repar. i cons. mobiliari i efectes	9	8	0	3,90%
216 Repar. i cons. d'equip. i inf	454	378	75	19,92%
218 Repar. i cons. aparells mèdics	0	0	0	-81,81%
219 Repar. i cons. altre immobilitzat	0	5	-5	-98,79%
<b>21 Reparació, conservació i manteniment</b>	<b>2.549</b>	<b>1.971</b>	<b>577</b>	<b>29,26%</b>
220 Material d'oficina	794	903	-109	-12,07%
221 Subministraments	5.200	5.153	47	0,91%
222 Comunicacions	1.558	1.112	446	40,13%
223 Transport	4.818	4.198	620	14,77%
224 Primes d'assegurances	1.194	1.389	-195	-14,04%
225 Tributs	0	0	0	-100,00%
226 Altres serveis	12.028	10.093	1.935	19,17%
227 Treballs realitzats per altres empreses	14.164	14.796	-633	-4,28%
229 Imprevistos o insuficències	0	4	-4	-100,00%
<b>22 Material, subministrament i altres</b>	<b>39.755</b>	<b>37.647</b>	<b>2.108</b>	<b>5,60%</b>
230 Reemborsament de dietes	112	105	7	6,89%
231 Locomoció	370	373	-2	-0,66%
<b>23 Indemnitzacions per serveis</b>	<b>483</b>	<b>478</b>	<b>5</b>	<b>1,00%</b>
242 Nous serveis	104	263	-159	-60,47%
<b>24 Nous serveis</b>	<b>104</b>	<b>263</b>	<b>-159</b>	<b>-60,47%</b>
<b>TOTAL</b>	<b>46.110</b>	<b>43.524</b>	<b>2.586</b>	<b>5,94%</b>

Pel que fa als ministeris, la despesa més important en concepte de béns corrents i serveis és la següent:

Ministeris	liquidat 2007	% Execució/Pres. final
Cap de Govern	2.347	79,23%
Ministeri de Presidència i Finances	2.383	71,46%
Min d'Urb., Ord. Territ. i Medi Ambient	10.612	74,46%
Min. Port, Des. Econ., Tur., Cult., i Univ	8.982	80,41%
Ministeri de Justícia i Interior	5.033	81,74%
Ministeri d'Afers Exteriors	489	80,98%
Min. de Salut, Benestar, Família i Habit.	2.131	61,56%
Ministeri d'Economia i Agricultura	1.722	74,85%
Min. d'Educació, Form. Profes. Jov. i Esp.	11.231	87,70%
Despeses i operacions financeres	1.180	93,60%
<b>Total</b>	<b>46.110</b>	<b>79,08%</b>

La despesa es concentra majoritàriament en:





- Ministeri d'Urbanisme, Ordenament Territorial i Medi Ambient:
  - El Departament de Medi Ambient ha liquidat 6.875 milers d'euros, 2.544 dels quals es destinen als projectes de gestió de les aigües residuals, 3.145 milers d'euros es destinen al projecte de gestió de residus urbans, específics i perillosos; 385 milers d'euros al projecte de desenvolupament sostenible i 330 milers d'euros per al projecte de vigilància i protecció del medi atmosfèric.
  - El Departament de Conservació i Explotació de Carreteres ha liquidat 1.365 milers d'euros, principalment per al projecte de conservació s'han destinat 958 milers d'euros, per al projecte de senyalització de carreteres s'han destinat 234 milers d'euros i per a viabilitat hivernal un import de 149 milers d'euros.
  - L'Agència de Mobilitat ha liquidat en aquest concepte 1.295 milers d'euros, principalment destinats al projecte del Centre Nacional de Trànsit, per al qual s'han liquidat 1.054 milers d'euros.
- Ministeri del Portaveu del Govern, de Desenvolupament Econòmic, Turisme, Cultura i Universitats:
  - El Departament de Turisme ha liquidat durant el present exercici 6.499 milers d'euros, destinats principalment a les campanyes de publicitat i promoció turística, per un import de 5.265 milers d'euros, i per a les publicacions i el material de promoció 436 milers d'euros.
  - El Departament de Cultura ha liquidat un import de 1.034 milers d'euros destinats principalment a serveis generals i promoció de la cultura.
- Ministeri d'Educació, Formació Professional, Joventut i Esports:
  - El Departament d'Educació Escolar i Relacions Internacionals ha liquidat 2.891 milers d'euros. Els projectes amb més liquidació són *Funcionament i subvenció a escoles*, amb un import de 2.456 milers d'euros, i *Planificació educativa*, amb un import de 394 milers d'euros.
  - El Departament de Formació Professional i Desenvolupament Educatiu ha liquidat 5.074 milers d'euros. Els projectes amb més liquidació són el projecte de transport escolar amb 4.342 milers d'euros, *Activitats culturals i educatives* amb 152 milers d'euros i el projecte *Formació del professorat* amb 105 milers d'euros.
  - El Departament de l'Escola Andorrana ha liquidat 1.071 milers d'euros per al projecte d'Escola Andorrana.



- El Departament d'Esports ha liquidat 2.044 milers d'euros. D'aquest import s'han destinat 1.309 milers d'euros a l'esquí escolar; 321 milers d'euros a instal·lacions esportives i 277 milers d'euros a l'esport escolar.
- Ministeri de Justícia i Interior:
  - El Departament de Justícia ha liquidat milers d'euros. Destaquen els 813 milers d'euros destinats al Consell Superior de la Justícia i la Batllia, amb un import de 64 milers d'euros.
  - El Departament General d'Interior ha liquidat 1.223 milers d'euros. Destaquen els 1.084 milers d'euros per a Serveis Generals d'Interior i el projecte de menors amb 66 milers d'euros.
  - El Departament d'Institucions Penitenciàries ha liquidat 594 milers d'euros, 412 milers d'euros destinats a les despeses del Centre Penitenciari de la Comella i 182 milers d'euros a polítiques de reinserció i menors.
  - El Departament de Treball ha liquidat 757 milers d'euros, dels quals 526 milers d'euros destinats al Servei d'Immigració i a l'OIA.
  - El Departament de Prevenció i Extinció d'Incendis i Salvament ha liquidat durant aquest exercici 700 milers d'euros per dotar les casernes del cos de material no inventariable i serveis.

### **1.1.3.3. Despeses financeres**

Dels 16.605 milers d'euros de despeses financeres, 10.478 milers d'euros corresponen als interessos de deute públic; 3.427 milers d'euros als interessos de la pòlissa de crèdit; 2.672 milers d'euros a l'amortització financera del Centre de Tractament de Residus i 29 milers d'euros a altres despeses financeres

L'increment respecte a l'exercici 2006 esta motivat, principalment, per l'augment del tipus d'interès i per una utilització més gran de la pòlissa de crèdit.



Concepte ( milers d'euros)	Liquidat 2007	Liquidat 2006	Variació absoluta	Variació relativa
<b>3 0 0 Interessos de deute públic</b>	10.478	7.423	3.055	41,16%
<b>3 3 0 Interessos de comptes corrents</b>	6.098	975	5.123	525,41%
<b>3 4 3 Interessos de demora</b>	0	16	-16	-100,00%
<b>3 4 9 Altres despeses financeres</b>	29	30	-1	-4,15%
<b>TOTAL</b>	<b>16.605</b>	<b>8.445</b>	<b>8.160</b>	<b>96,63%</b>

#### 1.1.3.4. Transferències corrents

L'increment de la liquidació de les transferències corrents de l'exercici 2007 respecte a l'exercici 2006 en termes absoluts ha estat de 6.750 milers d'euros, quantitat que representa un augment del 13,74%.

Principalment el concepte que més ha liquidat ha estat *A famílies i institucions sense finalitat de lucre* per un import de 25.837 milers d'euros; 7.313 milers d'euros en concepte de transferències a l'exterior i 5.982 per a les transferències al Consell General i al Tribunal Constitucional

Concepte ( milers d'euros)	Liquidat 2007	Liquidat 2006	Variació absoluta	Variació relativa
<b>402</b> Als coprínceps	857	826	31	3,70%
<b>403</b> Consell Gral i Trib Constitucional	5.982	5.507	475	8,63%
<b>411</b> Transferències a entitats parapúbliques	6.431	4.861	1.570	-
<b>412</b> A organismes autònoms administratiu	1.781	1.571	210	-
<b>443</b> A empreses públiques forma S.A.	3.303	3.027	277	9,15%
<b>462</b> A corporacions locals	1.746	1.686	60	3,58%
<b>472</b> A empreses privades	2.638	2.511	127	5,06%
<b>482</b> A famílies i institucions sense finalitat de lucre	25.837	22.856	2.981	13,04%
<b>492</b> A l'exterior	7.313	6.294	1.020	16,20%
<b>TOTAL</b>	<b>55.889</b>	<b>49.139</b>	<b>6.750</b>	<b>13,74%</b>

#### 1.1.3.5. Inversions reals

L'execució pressupostària del capítol d'inversions reals ha estat de 120.757 milers d'euros, els quals representen un increment de l'1,75% respecte a l'any anterior.

El Ministeri d'Urbanisme, Ordenament Territorial i Medi Ambient realitza el 90,35% de les inversions d'aquest capítol, les quals corresponen bàsicament a inversions en béns destinats a l'ús general.



Concepte / Ministeri (milers d'euros)	Cap de Govern	Presidència i Finances	Urb., Ord. Territ. i Medi Ambient	Port, Dev. Econ., Tur., Cult., i Univ	Justícia i Interior	Afers Exteriors	Salut, Benestar, Família i Habit.	Economia i Agricultura	Educació, Form. Profes. i Joventut	TOTAL
Terrenys i béns naturals	-	-	13.881	-	-	-	-	-	1	13.882
Acondicionament de terrenys	-	-	91	-	-	-	-	-	-	91
Edificis i altres construccions	-	-	16.793	102	27	1.111	3	-	0	18.035
Maquinària instal·lacions i equipaments	3	33	6.273	58	579	-	2	36	322	7.305
Material de transport	249	3	-	-	175	-	-	-	-	427
Mobiliari i estris	11	5	287	53	212	3	6	10	302	888
Equipam. processos d'informació	-	885	1	33	215	-	-	-	228	1.362
Béns destinats a l'ús gral.	-	-	64.922	18	-	-	-	-	18	64.958
Altres Immobilitzats	3	421	363	5.025	299	0	8	32	388	6.538
Estudis i projectes d'inversió	-	-	6.487	184	567	-	-	-	33	7.271
<b>Total</b>	<b>266</b>	<b>1.346</b>	<b>109.098</b>	<b>5.472</b>	<b>2.073</b>	<b>1.114</b>	<b>18</b>	<b>78</b>	<b>1.292</b>	<b>120.757</b>

Les inversions més importants per concepte i ministeri han estat les següents:

### Béns destinats a l'ús general

El 99,94% dels béns destinats a l'ús general han estat liquidats pel Ministeri d'Urbanisme, Ordenament Territorial i Medi ambient, amb un import de 64.922 milers d'euros.

Els projectes que més destaquen són: el túnel dels Dos Valires, amb 30,17 milions d'euros; la pavimentació de CG, CS i carrers, amb 6,24 milions d'euros; el túnel d'Envalira, per un import de 3,75 milions d'euros; el túnel del Pont Pla, amb 3,36 milions d'euros; la CG2 Ransol-Soldeu, amb 2,65 milions d'euros; la plataforma conjunta del control duaner de Porta, amb 2,6 milions d'euros; la desviació de la Margineda, amb un import de 2,58 milions d'euros; infraestructures del transport, amb 1,78 milers d'euros; la CG3 al pont del Riu de Montaner-cruïlla CG4, amb un import d'1,40 milions d'euros; i la restauració d'abocadors, amb 1,35 milions d'euros.

### Edificis i altres construccions

En la millora dels edificis i altres construccions, el Ministeri d'Urbanisme, Ordenament Territorial i Medi Ambient ha executat 16.793 milers d'euros, dels quals destaquem 3.564 milers d'euros per al centre de segona ensenyança de la vall del Nord; 2.258 milers d'euros per als centres escolars de Sant Julià de Lòria; 2.252 milers d'euros per al nou edifici administratiu del Prat del Rull; 1.998 per a la reforma de l'edifici escolar d'Aixovall; 1.997 milers d'euros per al nou centre de segona ensenyança de la vall d'Orient; 1.475 milers d'euros per al nou centre escolar de Canillo i 923 milers d'euros per a la caserna dels bombers de Santa Coloma.

### Maquinària, instal·lacions i equipaments

La maquinària, les instal·lacions i els equipaments corresponen principalment a l'execució per part del Ministeri d'Urbanisme, Ordenament Territorial i Medi Ambient amb un import de 6.273 milers d'euros, destinada sobretot a la construcció de depuradores i col·lectors, amb 3.763 milers d'euros; Gestió i



Tractament de Residus, amb 636 milers d'euros, i al Centre Nacional del Trànsit, amb 559 milers d'euros.

### Terrenys i béns naturals

En els terrenys i béns naturals el ministeri que més ha liquidat ha estat el d'Urbanisme, Ordenament Territorial i Medi Ambient, que ha destinat els recursos a projectes de la desviació de Sant Julià de Lòria, amb 8,36 milions d'euros; per al túnel dels Dos Valires 4,8 milions d'euros i per la CG2 Ransol-Soldeu 0,5 milions d'euros.

#### 1.1.3.6. Transferències de capital

El detall de les transferències de capital per conceptes és el següent:

Departament / Concepte (milers d'euros)	Organismes autònoms admin.	A empreses en forma de SA	Admin. Parapúblic.	Corp. locals	A empreses privades	Famílies i inst. sense finalitat lucre	A l'exterior	Total
Secretaria general	4.417	660	-	-	-	-	-	5.077
Ensenyament superior	76	-	-	-	-	224	-	300
Turisme	-	-	-	-	-	-	1	1
Patrimoni Cultural	-	-	-	-	-	330	-	330
Afers Bilaterals, Consulars i UE	-	-	-	-	-	-	23	23
Afers Multilaterals i Cooperació	-	-	-	-	-	-	14	14
Salut	-	-	3.498	-	-	-	-	3.498
Benestar	-	-	-	-	-	36	-	36
Transport i Energia	-	-	-	-	248	-	-	248
Formació Profes. I Desenv. Educatiu	2	-	-	-	-	-	-	2
Comuns	-	-	-	57.163	-	-	-	57.163
<b>Total</b>	<b>4.495</b>	<b>660</b>	<b>3.498</b>	<b>57.163</b>	<b>248</b>	<b>590</b>	<b>38</b>	<b>66.693</b>

El 85,71% de l'execució de les transferències de capital s'ha destinat a les transferències als comuns d'acord amb la Llei qualificada de transferències als comuns, del 4 de novembre de 1993, amb un import de 57.163 milers d'euros. Aquest import inclou la liquidació dels quatre trimestres de l'exercici 2007, l'import de la regularització de les transferències als comuns de l'exercici 2004 i del l'exercici 2005 un cop aprovada pel Consell General la liquidació del pressupost general de l'exercici 2003 i l'exercici 2004 respectivament; i la regularització de les quotes de participació transferides als comuns els anys 2006 i 2007 segons els imports liquidats en els pressupostos de l'Administració general dels exercicis 2005 i 2006.

Cal destacar els 4.375 milers d'euros de transferència de capital al Consell General; els 3.498 milers d'euros que s'han transferit al SAAS i els 660 milers d'euros a RTVASA.

#### 1.1.4. Classificació administrativa

El detall de la classificació administrativa es mostra a continuació:



MINISTERI (milers d'euros)	Pressupost final	Execució 2007	% Execució/ Pres. final	Execució 2006	% Variació 2007-2006
Cap de Govern	22.663	21.168	93,41%	17.078	23,95%
Ministeri de Presidència i Finances	17.624	14.477	82,14%	13.340	8,52%
Min d'Urb., Ord. Territ. i Medi Ambient	234.513	128.007	54,58%	130.109	-1,62%
Min. Port, Des. Econ., Tur., Cult., i Univ	29.309	24.921	85,03%	16.486	51,17%
Ministeri de Justícia i Interior	37.926	34.310	90,47%	29.149	17,70%
Ministeri d'Afers Exteriors	9.485	9.193	96,92%	6.387	43,93%
Min. de Salut, Benestar, Família i Habit.	31.730	22.802	71,86%	18.412	23,84%
Ministeri d'Economia i Agricultura	9.944	7.094	71,34%	6.875	3,19%
Min. d'Educació, Form. Profes. Jov. i Esp.	56.453	54.029	95,71%	50.595	6,79%
Transferències al Comuns	58.881	58.881	100,00%	52.180	12,84%
Despeses i operacions financeres	15.292	15.114	98,84%	9.827	53,79%
<b>total</b>	<b>523.819</b>	<b>389.996</b>	<b>74,45%</b>	<b>350.438</b>	<b>11,29%</b>

Els ministeris que han executat més despesa han estat el Ministeri d'Urbanisme, Ordenament Territorial i Medi Ambient (128.007 milers d'euros), Transferències als comuns (58.881 milers d'euros), el Ministeri d'Educació, Formació Professional, Joventut i Esports (54.029 milers d'euros) i el Ministeri de Justícia i Interior (34.310 milers d'euros).

Pel que fa als departaments, els que han executat més despesa han estat:

- Transferències als comuns, amb 58.881 milers d'euros.
- Del Ministeri d'Urbanisme, Ordenament Territorial i Medi Ambient els departaments que més han executat han estat el Departament d'Urbanisme i Ordenament Territorial, amb 108.265 milers d'euros, i el Departament de Conservació i Explotació de Carreteres, amb 3.952 milers d'euros.
- Del Ministeri d'Educació, Formació Professional, Joventut i Esports els departaments que més han executat han estat el Departament d'Educació Escolar i Relacions Internacionals, amb 18.942 milers d'euros; el Departament de Formació Professional i Desenvolupament Educatiu, amb 9.286 milers d'euros; i el Departament d'Escola Andorrana, amb 18.381 milers d'euros.
- Del Ministeri de Justícia i Interior, els departaments que més despesa han executat han estat el Departament de Policia, amb 13.882 milers d'euros; el Departament de Justícia, amb 6.461 milers d'euros; i el Departament de Prevenció i Extinció d'Incendis i Salvament, amb un import de 6.289 milers d'euros.



### 1.1.5. Classificació funcional

El detall de la classificació funcional es mostra a continuació:

Grup (milers d'euros)	Pressupost final	Execució 2007	% Execució/ Pres. final	Execució 2006	Variació 2007-2006
0. Deute públic i operacions financeres	15.292	15.114	98,84%	9.827	53,79%
1. Serveis de caràcter general	48.764	35.870	73,56%	35.883	-0,04%
2. Protecció civil i seguretat ciutadana	27.632	23.302	84,33%	27.135	-14,12%
3. Acció social: protecció i promoció	13.797	10.594	76,78%	8.620	22,90%
4. Producció de béns públics de caràcter social	158.520	118.275	74,61%	107.973	9,54%
5. Producció de béns públics de caràcter econòmic	146.834	84.804	57,75%	76.579	10,74%
6. Regulació econòmica de caràcter general	17.724	12.738	71,87%	10.050	26,75%
7. Regulació econòmica de sectors productius	25.039	19.135	76,42%	14.584	31,21%
9. Transferències a altres administracions públiques	70.217	70.165	99,93%	59.787	17,36%
<b>Total</b>	<b>523.819</b>	<b>389.996</b>	<b>74,45%</b>	<b>350.438</b>	<b>11,29%</b>

En la classificació funcional es mostra el pressupost de despeses atenent la finalitat a què està destinada la despesa.

Els grups funcionals amb un pes més significatiu són:

- *Producció de béns públics de caràcter social:* cal destacar els 44 milions d'euros a ensenyament; 8,1 milions d'euros a gestió de residus; 13,7 milions d'euros a infraestructures escolars; 7,3 milions d'euros al Pla de sanejament; 10 milions d'euros al finançament del SAAS; 3,7 milions d'euros a suport a entitats esportives; ensenyament universitari, 3,4 milions d'euros; recerca, conservació i difusió del patrimoni cultural, 6,3 milions d'euros; i ensenyament especialitzat, 1,6 milions d'euros.
- *Transferències a altres administracions públiques:* cal destacar els 58,9 milions d'euros transferits als comuns segons la Llei qualificada de transferències als comuns, del 1993; els 0,5 milions d'euros de transferències al Tribunal Constitucional; els 0,86 milions d'euros als coprínceps; i els 9,8 milions d'euros al Consell General.



- *Producció de béns públics de caràcter econòmic*: cal destacar els 48,4 milions d'euros per al Pla sectorial i noves infraestructures viàries; per a carreteres generals i infraestructures viàries, 16,3 milions d'euros; i per a Telecomunicacions, 3,9 milions d'euros.

## **2. Tresoreria**

La tresoreria està constituïda per tots els recursos financers de què disposa l'Administració del Govern d'Andorra, incloent-hi els comptes de les ambaixades d'Andorra i de les oficines de turisme d'Andorra a l'exterior, tant per operacions pressupostàries com extrapressupostàries, ja sigui efectiu, ja siguin comptes corrents.

### **2.1. Anàlisi de la tresoreria**

La tresoreria mostra els fluxos de diners generats per l'activitat del Govern durant l'exercici 2007. S'ha passat d'una posició inicial negativa de 63.145,70 milers d'euros l'1 de gener als 102.542,07 milers d'euros negatius el 31 de desembre.

El moviment mensual de la tresoreria del Govern de l'exercici 2007 es mostra a continuació:







### 3. Comptes anuals

El Pla general de comptabilitat pública, del 27 de gener de 1999, determina els documents que integren els comptes anuals: el balanç, el compte del resultat economicopatrimonial, els estats definits en la Llei general de les finances públiques i la memòria.

La memòria completa amplia i comenta la informació inclosa en els comptes anuals.

#### 3.1. Balanç

<b>Actiu</b> <i>(milers d'euros)</i>	<b>Saldo al</b> <b>31/12/2007</b>	<b>Saldo al</b> <b>31/12/2006</b>	<b>Variació</b> <b>absoluta</b>	<b>Variació</b> <b>relativa</b>
Inversions destinades a l'ús general	593.329	506.586	86.743	17%
Immobilitzacions immaterials	5.300	5.479	(179)	(3%)
Immobilitzacions materials	304.630	274.478	30.152	11%
Inversions financeres permanents	13.614	13.594	20	0%
<b>Immobilitzat</b>	<b>916.873</b>	<b>800.136</b>	<b>29.994</b>	<b>4%</b>
Existències	733	751	(18)	(2%)
Deutors	16.871	25.824	(8.952)	(35%)
Tresoreria	2.824	180	2.643	1466%
Ajustaments per periodificació	753	346	407	118%
<b>Actiu circulat</b>	<b>21.182</b>	<b>27.102</b>	<b>(5.920)</b>	<b>(22%)</b>
<b>TOTAL ACTIU</b>	<b>938.055</b>	<b>827.238</b>	<b>110.817</b>	<b>13%</b>

<b>Passiu</b> <i>(milers d'euros)</i>	<b>Saldo al</b> <b>31/12/2007</b>	<b>Saldo al</b> <b>31/12/2006</b>	<b>Variació</b> <b>absoluta</b>	<b>Variació</b> <b>relativa</b>
Patrimoni	416.162	408.737	7.424	2%
Patrimoni lliurat en cessió, en adscripció i transferit	(34.677)	(34.239)	(437)	1%
Reserves	34.520	0	34.520	-
Pèrdues i guanys	47.835	34.520	13.315	39%
<b>Fons propis</b>	<b>463.840</b>	<b>409.018</b>	<b>54.822</b>	<b>13%</b>
Emissions d'obligacions i altres valors negociables	260.000	260.000	0	0%
<b>Creditors a llarg termini</b>	<b>260.000</b>	<b>260.000</b>	<b>0</b>	<b>0%</b>
Deutes amb entitats de crèdit	116.379	73.705	42.674	58%
Creditors	97.836	84.515	13.321	16%
<b>Creditors a curt termini</b>	<b>214.215</b>	<b>158.220</b>	<b>55.995</b>	<b>35%</b>
<b>TOTAL PASSIU</b>	<b>938.055</b>	<b>827.238</b>	<b>110.817</b>	<b>13%</b>



### 3.2. Compte del resultat economicopatrimonial

DESPESES (milers d'euros)	Saldo al 31/12/2007	Saldo al 31/12/2006	Variació absoluta	Variació %
<b>3. DESPESES DE GESTIÓ ORDINÀRIA DE FUNCIONAMENT DELS SERVEIS I DE PRESTACIONS SOCIALS</b>	<b>158.192</b>	<b>150.866</b>	<b>7.326</b>	<b>5%</b>
a) Despeses de personal	82.834	75.749	7.085	9%
A1) <i>Sous, salaris i similars</i>	73.590	67.319	6.271	9%
A2) <i>Càrregues socials</i>	9.244	8.430	814	10%
b) Prestacions socials	660	450	210	47%
c) Dotacions per amortitzacions d'immobilitzat	9.757	9.021	736	8%
c1) <i>Dotacions per amortitzacions</i>	9.757	9.021	736	8%
d) Variació de provisions de tràfic	2.484	1.740	745	43%
d2) <i>Variació de provisions i pèrdues de crèdits inc.</i>	2.484	1.740	745	43%
e) Altres despeses de gestió	45.643	55.787	-10.144	(18%)
e1) <i>Serveis exteriors</i>	45.643	55.787	-10.144	(18%)
f) Despeses financeres i assimilables	16.603	8.115	8.488	105%
f1) <i>Per deutes</i>	16.603	8.115	8.488	105%
f2) <i>Pèrdues per inversions financeres</i>	0	0	0	0%
g) Variació de les provisions d'inversions financeres	145	4	141	3191%
g1) <i>Variació de les provisions d'inversions financeres</i>	9	4	5	108%
g2) <i>Variació de les provisions per responsabilitats</i>	136	0	136	-
h) Diferències negatives de canvi	65	0	65	-
<b>4. TRANSFERÈNCIES I SUBVENCIONS</b>	<b>112.040</b>	<b>94.010</b>	<b>18.030</b>	<b>19%</b>
a) Transferències corrents	56.829	48.735	8.094	17%
c) Transferències de capital	55.211	45.275	9.936	22%
<b>5. PÈRDUES I DESPESES EXTRAORDINÀRIES</b>	<b>8.851</b>	<b>3.873</b>	<b>4.977</b>	<b>129%</b>
a) Pèrdues procedents de l'immobilitzat	1.545	1	1.544	-
c) Despeses extraordinàries	7.300	2.940	4.359	-
d) Despeses i pèrdues d'altres exercicis	6	932	-926	(99%)
<b>TOTAL GENERAL</b>	<b>279.083</b>	<b>248.749</b>	<b>30.334</b>	<b>12,19%</b>
<b>ESTALVI</b>	<b>47.835</b>	<b>34.520</b>		



<b>INGRESSOS</b> <i>(milers d'euros)</i>	<b>Saldo al</b> <b>31/12/2007</b>	<b>Saldo al</b> <b>31/12/2006</b>	<b>Variació</b> <b>absoluta</b>	<b>Variació %</b>
<b>1. VENDES I PRESTACIONS DE SERVEIS</b>	<b>10.649</b>	<b>8.426</b>	<b>2.223</b>	<b>26%</b>
b) Prestacions de serveis	10.649	8.426	2.223	26%
<b>2. AUGMENTS D'EXISTÈNCIES DE MERCADERIES</b>	<b>0</b>	<b>29</b>	<b>-29</b>	<b>(99%)</b>
<b>3. INGRESSOS DE GESTIÓ ORDINÀRIA</b>	<b>291.484</b>	<b>253.097</b>	<b>38.387</b>	<b>15%</b>
a) Ingressos tributaris	291.484	253.097	38.387	15%
a1) Impostos estatals	6.052	0	6.052	-
a3) Impostos sobre transmissions i actes jurídics	11.173	20.244	-9.071	(45%)
a6) Impost sobre mercaderies indirecte	103.432	76.214	27.219	36%
a7) Cànon STA i FEDA	12.299	11.499	800	7%
a8) Altres impostos	148.379	135.605	12.774	9%
a9) Taxes per prestació de serveis o realització d'activitats	10.149	9.535	614	6%
<b>4. ALTRES INGRESSOS EN GESTIÓ ORDINÀRIA</b>	<b>16.229</b>	<b>17.390</b>	<b>-1.161</b>	<b>(7%)</b>
a) Reintegraments	141	209	-68	(32%)
c) Altres ingressos de gestió	2.698	2.512	186	7%
c1) Ingressos accessoris i altres ingressos de gestió corrent	2.698	2.512	186	7%
d) Ingressos de participacions en capital	12.484	13.957	-1.473	(11%)
e) Ingr. per valors de crèdits neg. i de crèdits de l'actiu immob.	10	20	-10	(51%)
f) Altres interessos i ingressos assimilats	896	684	212	31%
f1) Altres interessos	896	684	212	31%
f2) Beneficis per inversions financeres	0	0	-9	-
g) Diferències positives de canvi	0	9	-9	-
<b>5. TRANSFERÈNCIES I SUBVENCIONS</b>	<b>185</b>	<b>97</b>	<b>-22</b>	<b>(23%)</b>
a) Transferències corrents	163	53	-	-
b) Subvencions corrents	22	44	-22	(50%)
<b>6. BENEFICIS I INGRESSOS EXTRAORDINARIS</b>	<b>8.370</b>	<b>4.230</b>	<b>4.141</b>	<b>98%</b>
a) Beneficis procedents de l'immobilitzat	2	0	2	-
d) Ingressos extraordinaris	42	7	35	536%
e) Ingressos i beneficis d'altres exercicis	8.326	4.223	4.103	97%
<b>TOTAL GENERAL</b>	<b>326.918</b>	<b>283.269</b>	<b>43.648</b>	<b>15%</b>
<b>DESESTALVI</b>	<b>0</b>	<b>0</b>		



### 3.3. Quadre de finançament: estat d'origen i aplicació de fons

Fons aplicats	2007	2006
<b>1. Recursos aplicats en operacions de gestió</b>	<b>268.091</b>	<b>240.406</b>
c) Serveis exteriors	45.643	55.787
e) Despeses de personal	82.834	75.749
f) Prestacions socials especials	660	450
g) Transferències i subvencions	112.040	94.010
h) Despeses financeres	16.668	8.115
i) Altres pèrdues de gestió corrent i despeses excepcionals	7.306	3.873
j) Dotació per a les provisions d'actius circulants	2.940	2.423
<b>4. Adquisicions i altres actes d'immobilitzat</b>	<b>128.171</b>	<b>120.916</b>
a) Destinats a l'ús general	86.743	78.089
b) Immobilitzacions immaterials	2.547	1.522
c) Immobilitzacions materials	38.736	41.261
e) Immobilitzacions financeres	145	45
<b>5. Disminucions directes del patrimoni</b>	<b>437</b>	<b>-986</b>
b) En cessió	437	-986
<b>6. Cancel·lació o traspàs a curt de deutes a llarg</b>	<b>0</b>	<b>0</b>
c) Altres conceptes		
<b>Total d'aplicacions</b>	<b>396.700</b>	<b>360.335</b>
<b>Excés d'origens sobre aplicacions (augment del capital circulant)</b>		

Fons obtinguts	2007	2006
<b>1. Recursos procedents d'operacions de gestió</b>	<b>327.362</b>	<b>283.932</b>
a) Vendes	10.649	8.426
b) Augments d'existències de productes acabats i en curs	0	29
d) Impostos indirectes	281.335	243.562
e) Taxes, preus públics i contribucions	10.149	9.535
f) Transferències i subvencions	185	97
g) Ingressos financers	896	692
h) Altres ingressos de gestió corrent i ingressos excepcionals	23.701	20.907
i) Provisions aplicades d'actius circulants	447	683
<b>6. Deutes a llarg termini</b>	<b>7.424</b>	<b>0</b>
b) Préstecs rebuts	7.424	0
<b>7. Alienacions i altres baixes d'immobilitzat</b>	<b>0</b>	<b>100</b>
c) Immobilitzacions materials		0
d) Immobilitzacions financeres		100
<b>Total d'origens</b>	<b>334.786</b>	<b>284.033</b>
<b>Excés d'aplicacions sobre orígens (disminució del capital circulant)</b>	<b>61.914</b>	<b>76.302</b>



Variació del capital circulant	2007		2006	
	Augments	Disminució	Augments	Disminució
<b>1. Existències</b>		<b>18</b>	<b>18</b>	
<b>2. Deutors</b>	<b>0</b>	<b>8.952</b>	<b>425</b>	<b>6.407</b>
a) Pressupostaris		7.885		6.407
b) No pressupostaris		1.067	425	
<b>3. Creditors</b>	<b>18.571</b>	<b>31.891</b>	<b>3.181</b>	<b>5.131</b>
a) Pressupostaris		31.891	3.181	
b) No pressupostaris	17.349			5.082
c) Per administració de recursos d'altres ens	1.222			49
<b>5. Emprèstits i altres deutes a curt termini</b>	<b>0</b>	<b>42.674</b>	<b>3.695</b>	<b>72.004</b>
a) Emprèstits i altres emissions		36.714		72.004
b) Préstecs rebuts i altres conceptes		5.960	3.695	
<b>7. Tresoreria</b>	<b>2.643</b>		<b>0</b>	<b>2.252</b>
<b>8. Ajustaments per periodificació</b>	<b>407</b>		<b>-</b>	<b>79</b>
<b>Total</b>	<b>21.621</b>	<b>83.535</b>	<b>7.319</b>	<b>83.622</b>
<b>Variació del capital circulant</b>		<b>61.914</b>		<b>76.302</b>

Augment del resultat positiu o disminució del resultat negatiu	Exercici 2007	Exercici 2006
1. Dotacions a les amortitzacions i provisions d'immobilitzat	2.629	9.026
2. Dotacions a les provisions per a riscos i despeses		-
3. Despeses derivades d'interessos diferits		-
4. Amortització de despeses de formalització de deutes		-
5. Diferències de canvi negatives a llarg termini		-
6. Pèrdues en l'alienació d'immobilitzat	1.545	1
<b>Total</b>	<b>4.174</b>	<b>9.027</b>

Disminució del resultat positiu o augment del resultat negatiu	Exercici 2007	Exercici 2006
1. Excessos de provisions d'immobilitzat	-	-
2. Excessos de provisions per a riscos i despeses	-	-
3. Diferències de canvi positives a llarg termini	-	-
4. Beneficis en l'alineació d'immobilitzat	2	-
5. Subvencions de capital traspassades al resultat de l'exercici	-	-
<b>Total</b>	<b>2</b>	<b>-</b>



### 3.4. Romanent de tresoreria

L'estat del romanent de tresoreria està integrat pels drets pendents de cobrament, les obligacions pendents de pagament, i els fons líquids a 31 de desembre del 2007.

El seu detall és el següent:

Conceptes	Saldo al 31/12/07
<b>1 (+) Drets pendents de cobrament</b>	<b>16.871</b>
Del pressupost corrent	25.481
De pressupostos tancats	9.371
D'operacions no pressupostàries	0
De cobrament dubtós	-17.981
<b>2 (-) Obligacions pendents de pagament</b>	<b>96.805</b>
Del pressupost corrent	49.458
De pressupostos tancats	120
D'operacions no pressupostàries	47.980
Obligacions pagades pendents d'aplicació definitiva	-753
<b>3 (+) Fons líquids</b>	<b>2.824</b>
<b>II. Romanent de tresoreria no afectat</b>	<b>-77.110</b>
<b>III. Romanent de tresoreria total (1-2+3)=(I+II)</b>	<b>-77.110</b>



### 3.5. Anàlisi de les variacions entre el resultat de la liquidació pressupostària i el resultat comptable

La conciliació entre el resultat pressupostari i el resultat comptable es mostra a continuació:

CAPÍTOL	Nota	Liquidació pressupost	Comptabilitat	Diferència
<b>INGRESSOS (drets liquidats)</b>		<b>322.078</b>	<b>327.520</b>	<b>(5.442)</b>
Impostos directes	(1)	6.267	6.052	215
Impostos indirectes	(2)	278.398	275.283	3.115
Taxes i altres ingressos	(3)	23.375	23.575	-200
Transferències corrents		185	185	0
Ingressos patrimonials	(4)	13.709	13.493	216
Actius financers	(5)	95	105	-10
Passius financers	(6)	49	51	-2
Variació existències				
Beneficis proc.immobil.material	(7)	0	3	-3
Ingressos extraordinaris		0	0	0
Ingressos d'exercicis tancats	(8)	0	8.326	-8.326
Ing.prov.aplicades	(9)	0	447	-447
<b>DESPESES (oblig. liquidades)</b>		<b>389.996</b>	<b>279.685</b>	<b>110.311</b>
Despeses de personal	(10)	83.812	83.494	318
Consum de béns corrents i de serveis	(11)	46.110	45.642	468
Interessos	(12)	16.605	16.603	2
Transferències corrents	(13)	55.889	56.829	-940
Inversions reals	(14)	120.757	0	120.757
Transferències de capital	(15)	66.693	55.212	11.481
Actius financers		130	130	0
Passius financers	(16)	0	26	-26
Provisió per insolvències	(17)	0	10.376	-10.376
Diferències de canvi	(18)	0	65	-65
Amortitzacions	(19)	0	9.757	-9.757
Despeses proc.immob.material	(20)	0	1.545	-1.545
Despeses d'exercicis tancats	(21)	0	6	-6
<b>TOTAL</b>		<b>(67.917)</b>	<b>47.835</b>	<b>(115.752)</b>

(en milers d'euros)





A continuació s'expliquen les variacions principals entre el resultat de la liquidació pressupostària i el resultat comptable:

- (1) Correspon a les devolucions de les retencions de les plusvàlues realitzades a l'exercici 2008.
- (2) Inclou els càrrecs de l'impost de mercaderies indirecte, dels ministeris de l'Administració; així com el cobrament dels cànon de FEDA i STA corresponents al desembre de l'exercici 2006, atès que pressupostàriament s'enregistra en l'exercici 2007, segons el criteri de caixa.
- (3) Correspon a l'import de la taxa del vehicles dels ministeris del Govern així com al cobrament del cànon de l'ITV.
- (4) Correspon a l'ingrés en concepte dels lloguers de places d'aparcament de personal del Govern que se'ls dedueix de la nòmina.
- (5) Correspon al cobrament de les quotes dels crèdits estudiants realitzades durant l'exercici 2007.
- (6) Correspon al cobrament de les fiances rebudes en concepte de concursos i subhasta.
- (7) Correspon a la represa d'uns vehicles efectuada pel Departament de Protocol.
- (8) Correspon a les anul·lacions de la provisió de factures pendents de rebre de l'exercici 2006 i de la provisió d'advocats de l'exercici 2006, a l'anul·lació de sancions i recàrrecs del 2006 així com l'ingrés en concepte de la regularització de la transferència als comuns de l'exercici 2007 segons la liquidació de l'exercici 2006.
- (9) Correspon al cobrament durant l'exercici 2007 de la dotació per insolvències en operacions de tràfic realitzada en l'exercici 2006.
- (10) Correspon majoritàriament a la regularització de les classes passives pagades durant l'exercici, del saldo registrat a final d'any de la mútua de malaltia i jubilació.
- (11) Correspon a la regularització de factures provisionades durant l'exercici 2006, així com la provisió de les factures pendents de rebre de l'exercici 2007.
- (12) Correspon a la comptabilització de les comissions del mes de desembre del 2007.
- (13) Correspon a l'increment dels saldos en comptes corrents que les



oficines gestores descentralitzades (ambaixades i oficines de turisme d'Andorra) mantenen amb diverses entitats bancàries al 31 de desembre del 2007, respecte als saldos de l'exercici anterior; així com a les despeses derivades de contractes de l'Administració general relatius a la participació en fires europees per les temporades 2006-2007 i 2007-2008, principalment.

- (14) Majoritàriament correspon a l'activació de l'immobilitzat del Govern de l'exercici 2007.
- (15) Inclou els pagaments de les regularitzacions de les transferències als comuns dels exercicis 2004, 2005 i 2006 segons les liquidacions dels exercicis 2003 i 2005, principalment.
- (16) Inclou la devolució de fiances i dipòsits realitzades durant l'exercici 2007.
- (17) Correspon a la dotació per insolvències en operacions de tràfic realitzada en l'exercici 2007, així com la dotació per responsabilitats corresponent al 20% de l'import total de les sancions per infraccions en matèria duanera.
- (18) Correspon a les diferències de canvi produïdes durant l'exercici 2007.
- (19) Inclou la dotació a l'amortització de l'exercici 2007 de l'immobilitzat material i immaterial.
- (20) Correspon a l'import no amortitzat dels elements de l'immobilitzat material i immaterial donats de baixa durant l'exercici 2007.
- (21) Correspon a regularitzacions en concepte de despeses a justificar realitzades en l'exercici 2007 corresponents a l'exercici 2006.

### **3.6. Memòria**

Aquest apartat inclou informació relativa a l'estructura organitzativa bàsica del Govern d'Andorra, a les entitats que hi són vinculades; i una anàlisi de les principals partides del balanç de situació al 31 de desembre del 2007.

#### **3.6.1. Estructura organitzativa del Govern d'Andorra i entitats vinculades**

##### **3.6.1.1. Composició del Govern**

CAP DE GOVERN

M. I. Sr. Albert Pintat Santolària

Ministre de Presidència i Finances



M. I. Sr. Ferran Mirapeix Lucas

Ministre d'Ordenament Territorial, Urbanisme i Medi Ambient  
M. I. Sr. Xavier Jordana Rossell

Ministre d'Afers Exteriors  
M. I. Sra. Meritxell Mateu Pi

Ministre de Justícia i Interior  
M. I. Sr. Antoni Riberaigua Sasplugas

Ministra de Salut, Benestar, Família i Habitatge  
M. I. Sra. Montserrat Gil Torné

Ministre d'Economia i Agricultura  
M. I. Sr. Joel Font Coma

Ministra d'Educació i Formació Professional, Joventut i Esports  
M. I. Sra. Roser Bastida Areny

Ministre Portaveu del Govern, de Desenvolupament Econòmic, Turisme, Cultura i  
I Universitats  
M.I. Sr. Juli Minoves Triquell

Secretari general  
Sr. Esteve Vidal Ferrer

Cap del Gabinet del Cap de Govern  
Sr. Anna Zamora Puigcercós

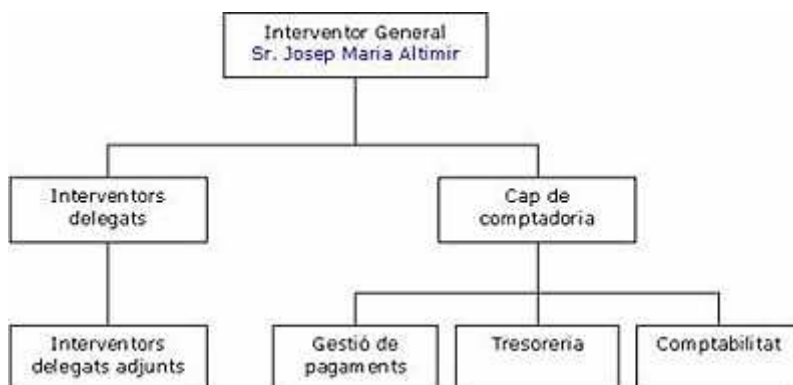
Cap de Protocol  
Sra. Roser Suñé Pascuet

### **3.6.1.2. Organització comptable del Govern d'Andorra**

El Ministeri de Finances s'estructura en quatre departaments: el Departament d'Intervenció General, el Departament de Pressupost i Patrimoni, el Departament de Tributs, que intervenen en l'elaboració dels comptes generals; el Servei d'Estudis i el Departament de Duana.

El Departament d'Intervenció General és el centre director de la comptabilitat administrativa i s'encarrega de fiscalitzar els actes de l'Administració, d'acord amb les normes establertes dins del marc de la comptabilitat pública.

L'organigrama del Departament d'Intervenció General, que integra l'àrea de comptadoria i tresoreria, es mostra a continuació:



El Departament de Pressupost i Patrimoni (Sr. Miquel Llongueras, director), elabora les propostes de pressupost, gestiona l'execució pressupostària i el patrimoni de l'Administració. Aquest Departament també inclou la unitat central de compres que centralitza les adquisicions de material de l'Administració i la unitat central de factures que duu a terme l'entrada de totes les factures del Govern.

El Departament de Tributs (Sr. Xavier Jiménez, director), és el responsable de la gestió i el control dels tributs estatals que conformen els ingressos de l'Administració a excepció de l'IMI i la taxa de consum que es gestionen des del Departament de Duana.

### 3.6.1.3. Entitats vinculades al Govern d'Andorra

Les entitats vinculades al Govern d'Andorra són les següents:

#### Entitats parapúbliques o de dret públic

- Caixa Andorrana de Seguretat Social
- Institut Nacional Andorrà de Finances
- Servei Andorrà d'Atenció Sanitària
- Servei de Telecomunicacions d'Andorra
- Forces Elèctriques d'Andorra
- Escola de Formació de Professions Esportives i de Muntanya
- Institut d'Estudis Andorrans
- Residència Solà d'Enclar
- Universitat d'Andorra

#### Societats públiques

- Ràdio i Televisió d'Andorra, SA
- Ramaders d'Andorra, SA



### 3.6.2. Anàlisi de la informació relativa a les principals partides del balanç de situació al 31 de desembre del 2007

#### 3.6.2.1. Actiu

##### 3.6.2.1.1. Immobilitzat

Durant l'exercici 2007, les inversions en immobilitzat han estat de 121.176 milers d'euros, un detall de les quals es mostra en els quadres següents i les baixes han estat d'11.007 milers d'euros.

##### 3.6.2.1.1.1. Inversions destinades a l'ús general

En aquest epígraf s'inclouen les inversions en infraestructures i béns destinats a ser utilitzats directament pels ciutadans en general. Un detall d'aquest epígraf de l'immobilitzat és el següent:

(milers d'euros)	Saldo 31/12/2006	Ajustaments	Altes	Baixes	Saldo al 31/12/2007
Terrenys i béns naturals	40.580	(33)	13.720		54.267
Infraestructures i altres béns destinats a l'ús general	464.651	258	67.142		532.050
Béns del patrimoni històric, artístic i cultural	1.355		5.656		7.012
<b>Total</b>	<b>506.586</b>	<b>225</b>	<b>86.518</b>	<b>-</b>	<b>593.329</b>

##### 3.6.2.1.1.2. Immobilitzacions immaterials

Aquest epígraf de l'immobilitzat inclou principalment aplicacions informàtiques i altre immobilitzat immaterial així com la seva amortització acumulada.

Immobilitzacions immaterials (milers d'euros)	Saldo 31/12/2006	Ajustaments	Altes	Baixes	Saldo al 31/12/2007
Despeses de recerca i desenvolupament	-	122	11		133
Aplicacions informàtiques	23.476	(119)	2.534	(1.132)	24.759
<b>Total cost</b>	<b>23.476</b>	<b>3</b>	<b>2.544</b>	<b>(1.132)</b>	<b>24.892</b>
Amortització acumulada immobilitzat immaterial	(17.998)		(2.358)	763	(19.592)
<b>Total</b>	<b>5.479</b>	<b>3</b>	<b>187</b>	<b>(369)</b>	<b>5.300</b>

##### 3.6.2.1.1.3. Immobilitzat material

El valor net comptable de l'immobilitzat material al 31 de desembre del 2007 és de 304.631 milers d'euros que corresponen principalment a construccions i terrenys i béns naturals. Un detall és el següent:



Immobilitzacions materials (milers d'euros)	Saldo al 31/12/2006	Ajustaments	Altes	Baixes	Saldo al 31/12/2007
Terrenys i béns naturals	56.765	(36)			56.729
Construccions	229.341	6.597	24.438		260.376
Instal·lacions tècniques	4.849	71	759		5.679
Maquinària	7.085	8	551		7.644
Estris	5.764	17	542		6.323
Mobiliari	7.907	23	744		8.675
Equips per a processos d'informació	16.107	1	956	(9.272)	7.792
Elements de transport	9.821	86	2.621	(206)	12.322
Altres immobilitzats materials	326		1.357	(281)	1.402
<b>Total cost</b>	<b>337.965</b>	<b>6.767</b>	<b>31.969</b>	<b>(9.759)</b>	<b>366.942</b>
Amortització acumulada immobilitzats materials	(63.487)	(8)	(7.400)	8.583	(62.312)
<b>Total</b>	<b>274.478</b>	<b>6.758</b>	<b>24.569</b>	<b>(1.176)</b>	<b>304.630</b>

### 3.6.2.1.1.4. Inversions financeres permanents

Aquest epígraf del balanç de situació es compon dels apartats següents:

Inversions financeres permanents (milers d'euros)	Saldo al 31/12/2006	Ajustaments	Altes	Baixes	Saldo al 31/12/2007
Inversions financeres permanents en capital o en fons patrimonial	13.800		100		13.900
Crèdits a llarg termini	367		37	(100)	302
Interessos a llarg termini de crèdits	13		10	(13)	10
Dipòsits constituïts a llarg termini	14			(2)	13
Crèdits a llarg termini a empreses parapúbliques					
<b>Total cost</b>	<b>14.195</b>		<b>145</b>	<b>(116)</b>	<b>14.224</b>
Provisió per depreciació de valors negociables a llarg termini	(601)			(9)	(610)
<b>Total</b>	<b>13.594</b>	<b>-</b>	<b>145</b>	<b>(125)</b>	<b>13.614</b>

#### *Inversions financeres permanents en capital d'empreses públiques*

El detall de les inversions financeres permanents en capital d'empreses públiques és el següent:

Entitat pública	Percentatge de participació	Data adquisició/ creació	Nre. Accions	Total cost	Fons propis a 31/12/2007	Valor de la participació	Plusvàlua / Minusvàlua	Provisió
Capesa	-	-	645	4	-	-	-	-
Ramaders	51%	30/07/99	1.276	89	282	144	55	-
Fundació Themis	50%	03/06/98	-	99	573	287	188	-
RTVA S.A.	100%	22/06/00	100	601	(1.117)	-1117	-1718	-601
CTRASA	15%	31/03/03	150	987	6.518	978	-9	-9
Andorra Turisme				100	-	-	-	-
INAF	100%	12/06/89	-	12.020	-	-	-	-
<b>TOTAL</b>				<b>13.900</b>		<b>292</b>	<b>-1.484</b>	<b>-610</b>

El moviment de la provisió d'inversions financeres és el següent:



milers d'euros

<b>Saldo al 31/12/2006</b>	<b>-601</b>
Afectacions	-9
<b>Saldo al 31/12/2007</b>	<b>-610</b>

*Préstecs a llarg termini*

El saldo d'aquest compte al 31 de desembre del 2007 correspon a l'import dels crèdits d'estudis atorgats als estudiants i als crèdits a l'emancipació del Departament d'Habitatge. El moviment de l'any ha estat el següent:

milers d'euros

<b>Saldo al 31/12/2006</b>	<b>367</b>
+ préstecs atorgats	37
- préstecs retornats	-100
<b>Saldo al 31/12/2007</b>	<b>303</b>

*Interessos de préstecs a llarg termini*

Aquest epígraf recull els interessos meritats i pendents de cobrar dels crèdits concedits, durant l'exercici actual i en exercicis precedents, a estudiants universitaris.



### 3.6.2.1.2. Actiu circulant

#### 3.6.2.1.2.1. Existències

Aquest epígraf inclou les existències de la Central de Compres i en dipòsit a tercers. La seva composició és la següent:

Existències (milers d'euros)	Saldo al 31/12/2007	Saldo al 31/12/2006	Variació absoluta	Variació relativa
Materials diversos	354	372	(18)	(5%)
Material d'oficina	380	379	0	0%
<b>Total</b>	<b>733</b>	<b>751</b>	<b>(18)</b>	<b>(2%)</b>

El compte de material divers correspon al valor de cost de les monedes commemoratives del Manual digest.

#### 3.6.2.1.2.2. Deutors

La composició és la següent:

Deutors (milers d'euros)	Saldo al 31/12/2007	Saldo al 31/12/2006	Variació absoluta	Variació relativa
Deutors per drets reconeguts. Pressupost d'ingressos corrents	25.119	28.274	(3.155)	(11%)
Deutors per drets reconeguts. Pressupost d'ingressos tancats	9.310	6.848	2.461	36%
Altres deutors no pressupostaris	0	1.067	(1.067)	(100%)
Deutors per operacions comercials. Pressupost corrent	362	334	27	8%
Deutors per operacions comercials. Pressupostos tancats	61	58	3	5%
<b>Total deutors</b>	<b>34.852</b>	<b>36.581</b>	<b>(1.728)</b>	<b>(5%)</b>
Provisió per a insolvències	(17.981)	(10.757)	(7.223)	67%
<b>Total</b>	<b>16.871</b>	<b>25.824</b>	<b>(8.952)</b>	<b>(35%)</b>





### *Deutors per drets reconeguts. Pressupostos d'ingressos corrents*

La composició d'aquest epígraf del balanç és la següent:

<b>Milers d'euros</b>	<b><u>Saldo al 31/12/2007</u></b>
Impost mercaderia indirecte	9.273
Impost sobre transmissions patrimonials immobiliàries	1.923
Impost sobre el consum de béns	2.816
Impost sobre el consum de serveis (ISI)	2.128
INAF	1.640
Cànon STA	1.778
Cànon FEDA	1.375
Taxa d'activitats econòmiques	1.380
Impost sobre plusvàlues	1.237
Taxa de vehicles	614
Recàrrecs	411
Sancions i Infraccions	323
CASS	76
Cànon ITV	52
Diversos	91
<b>TOTAL</b>	<b>25.119</b>

### *Deutors per drets reconeguts. Pressupost d'ingressos tancats*

En aquest capítol s'inclouen els deutes pendents de cobrament de les taxes sobre el Registre de Titulars d'Activitats Econòmiques i de la taxa sobre la tinença de vehicles corresponents als exercicis 2001, 2002, 2003, 2004 i 2005 així com les sancions i recàrrecs originats per l'impagament de les taxes esmentades, principalment.

Aquest compte també inclou l'import de les obres efectuades per l'Administració general per compte d'entitats parapúbliques, comuns i altres deutes i s'ha procedit així a la seva reclassificació, atès que l'esmentada comptabilització figura als exercicis precedents al compte d'Altres deutors no pressupostaris.

### *Provisions*

Inclou l'import de la provisió efectuada per a les taxes pendents de cobrar d'exercicis anteriors en concepte de Registre de Titulars d'Activitats Econòmiques i sobre la tinença de vehicles, i de les sancions i recàrrecs sobre aquestes. Així com la provisió efectuada per les factures de les obres efectuades per l'Administració general per compte del Comú d'Ordino, i per compte de Nord Andorrà i la Mútua Elèctrica de Sant Julià, corresponents als exercicis 2000 i 2004, respectivament. També s'ha enregistrat la provisió dels imports dels litigis en curs i que són susceptibles de valoració econòmica al tancament de l'exercici.



Sota aquesta rúbrica també s'ha enregistrat la provisió per a responsabilitats pel 20% de l'import total de les sancions per infraccions en matèria duanera tal i com estipula l'article 14.4 de la Llei 5/2004 de 14 d'abril, del Codi de Duana, per un import de 136 milers d'euros,.

### 3.6.2.1.2.3. Tresoreria

La tresoreria del Govern està constituïda pels recursos monetaris de què disposa l'Administració general. El detall és el següent:

Tresoreria (milers d'euros)	Saldo al 31/12/2007	Saldo al 31/12/2006	Variació absoluta	Variació relativa
Caixa	685	424	261	61%
Bancs i institucions de crèdit	2.139	(244)	2.383	(977%)
<b>Total</b>	<b>2.824</b>	<b>180</b>	<b>2.643</b>	<b>1466,09%</b>

En el compte de caixa es troben els saldos monetaris de les caixes de l'Administració al 31 de desembre del 2007.

En el compte de bancs es troben els saldos en comptes corrents que el Govern i les oficines gestores descentralitzades (ambaixades i oficines de turisme d'Andorra) mantenen amb diverses entitats bancàries al 31 de desembre del 2007.

### 3.6.2.1.2.3. Ajustaments per periodificació d'actius

Inclou les despeses derivades de contractes de l'Administració general relatius, a la participació en fires europees per la temporada 2007-2008, i al manteniment diferents serveis de l'Administració general per a l'exercici 2008 i per la realització del pla de màrqueting turístic d'Andorra 2004-2010, principalment, pagades per anticipat al 31 de desembre del 2007 en concepte de meritaments futurs.



### 3.6.2.2. Passiu

#### 3.6.2.2.1. Fons propis

El moviment dels fons propis durant l'any 2007 ha estat el següent:

	<u>Patrimoni</u>	<u>Patrimoni lliurat en cessió, en adscripció i transferit</u>	<u>Resultats d'exercicis anterioris</u>	<u>Resultat de l'exercici</u>	<u>Total fons propis</u>
Al 31 de desembre del 2006	408.737	(34.239)		34.520	409.018
Distribució de resultats d'anys anteriors		-		-	0
Distribució del resultat del 2006	-	-	34.520	(34.520)	0
Patrimoni lliurat en cessió, en adscripció i transferit	-	(437)	-	-	(437)
Regularitzacions immobilitzats anys anteriors	7.424				
Resultat de l'exercici 2007	-	-	-	47.835	47.835
<b>Al 31 de desembre del 2006</b>	<b>416.162</b>	<b>(34.677)</b>	<b>34.520</b>	<b>47.835</b>	<b>463.840</b>

#### 3.6.2.2.2. Creditors a llarg termini

L'endeutament a llarg termini està format pel deute públic emès el 31 de desembre del 2005, amb venciment el 31 de desembre del 2009, per un import de 260.000 milers d'euros. El detall del deute públic vigent al 31 de desembre del 2007 per entitats bancàries es mostra a continuació:

<b>ENTITATS BANCÀRIES</b>	<b>Data emissió</b>	<b>Tipus d'Interès</b>	<b>Data de venciment</b>	<b>Saldo al 31/12/2007 (en milers d'euros)</b>
Andbanc	31/12/2005	Euríbor	31/12/2009	55.766
Banca Privada d'Andorra	31/12/2005	Euríbor	31/12/2009	18.183
Banca Mora	31/12/2005	Euríbor	31/12/2009	71.952
Crèdit Andorrà	31/12/2005	Euríbor	31/12/2009	85.649
Caixabank	31/12/2005	Euríbor	31/12/2009	19.643
BancSabadell d'Andorra	31/12/2005	Euríbor	31/12/2009	8.807
<b>Total</b>				<b>260.000</b>

#### 3.6.2.2.3. Creditors a curt termini

##### *Deutes amb entitats de crèdit*

Correspon al saldo disposat de la línia de crèdit sindicada amb totes les entitats bancàries, al 31 de desembre del 2007, per cobrir necessitats de tresoreria; així com als interessos creditors a la data de tancament dels imports disposats de la línia de crèdit esmentada corresponents al 4t trimestre de l'exercici 2007;



El detall per entitat bancària es presenta a continuació:

Pòlissa de crèdit en EUROS	Tipus de Prèstec	Tipus d'interès	Data venciment	Límit	Disposat al 31/12/2007 en milers d'euros (en data operació)
Andbanc (1era. Pòlissa)	Prèstec Sindicat	4,626%	28/06/2008	2.355	2.355
Andbanc (2ona. Pòlissa)	Prèstec Sindicat	4,755%	29/06/2008	25.759	22.319
Andbanc (3era. Pòlissa)	Prèstec Sindicat	4,812%	30/10/2008	1.026	
Andbanc (4rta. Pòlissa)	Prèstec Sindicat	5,097%	13/12/2008	1.225	
Banca Privada d'Andorra (1era. Pòlissa)	Prèstec Sindicat	4,626%	28/06/2008	983	983
Banca Privada d'Andorra (2ona. Pòlissa)	Prèstec Sindicat	4,755%	29/06/2008	10.748	9.727
Banca Privada d'Andorra (3era. Pòlissa)	Prèstec Sindicat	4,812%	30/10/2008	428	
Banca Privada d'Andorra (4rta. Pòlissa)	Prèstec Sindicat	5,097%	13/12/2008	511	
Crèdit Andorrà (1era. Pòlissa)	Prèstec Sindicat	4,626%	28/06/2008	3.595	3.595
Crèdit Andorrà (2ona. Pòlissa)	Prèstec Sindicat	4,755%	29/06/2008	39.317	38.828
Crèdit Andorrà (3era. Pòlissa)	Prèstec Sindicat	4,812%	30/10/2008	1.567	1.467
Crèdit Andorrà (4rta. Pòlissa)	Prèstec Sindicat	5,097%	13/12/2008	1.870	1.870
Banca Mora (1era. Pòlissa)	Prèstec Sindicat	4,626%	28/06/2008	2.226	2.226
Banca Mora (2ona. Pòlissa)	Prèstec Sindicat	4,755%	29/06/2008	24.338	24.160
Banca Mora (3era. Pòlissa)	Prèstec Sindicat	4,812%	30/10/2008	970	
Banca Mora (4rta. Pòlissa)	Prèstec Sindicat	5,097%	13/12/2008	1.158	
BancSabadell d'Andorra (1era. Pòlissa)	Prèstec Sindicat	4,626%	28/06/2008	255	255
BancSabadell d'Andorra (2ona. Pòlissa)	Prèstec Sindicat	4,755%	29/06/2008	2.790	2.338
BancSabadell d'Andorra (3era. Pòlissa)	Prèstec Sindicat	4,812%	30/10/2008	111	
BancSabadell d'Andorra (4rta. Pòlissa)	Prèstec Sindicat	5,097%	13/12/2008	133	
<b>Total</b>				<b>121.367</b>	<b>110.124</b>

### Creditors

Un detall d'aquest epígraf és el següent:

Creditors (milers d'euros)	Saldo al 31/12/2007	Saldo al 31/12/2006	variació absoluta	variació relativa
Creditors pressupostaris	49.458	17.567	31.891	182%
Creditors no pressupostaris	47.355	64.703	(17.348)	(27%)
Administracions públiques	625	1.869	(1.243)	(67%)
Altres creditors	120	123	(3)	(2%)
Fiances i dipòsits rebuts a curt termini	277	252	25	10%
<b>Total</b>	<b>97.836</b>	<b>84.515</b>	<b>13.321</b>	<b>16%</b>

L'apartat de *creditors pressupostaris* recull el saldo pendent de pagar als proveïdors el 31 de desembre del 2007, i els pagaments en concepte de devolucions d'ingressos pendents, a final de l'exercici.

L'apartat de *creditors no pressupostaris* recull el saldo pendent de pagar als proveïdors, en concepte de factures pendents de rebre, l'import pendent de revertir als comuns en concepte de l'impost de transmissions patrimonials corresponent al 4t trimestre de l'exercici 2007 per un import de 1.335 milers d'euros; els deutes pendents en concepte de retencions de garantia d'obres d'un import de 8.540 milers d'euros; finalment aquest saldo també inclou el deute amb la CASS per la quota patronal per un import de 1.443 milers d'euros



i s'ha procedit així a la seva reclassificació, atès que l'esmentada comptabilització figura als exercicis precedents al compte d'*Administracions públiques*.

*Administracions públiques* inclou principalment, les quantitats retingudes als treballadors pendents de pagar a la CASS corresponents al mes de desembre per un import de 569 milers d'euros.

#### 3.6.2.2.4. Endeutament

Un detall de l'endeutament del Govern durant l'exercici 2007 és el següent:

	Saldo al 01/01/2007	Saldo al 31/12/2007	Saldo Disposat a 31/12/2007
Deute públic	260.000	260.000	260.000
Pòlisses de crèdit	80.421	121.367	110.124
<b>Total endeutament</b>	<b>340.421</b>	<b>381.367</b>	<b>370.124</b>

#### 3.6.2.3. Comptes de control pressupostari

Els comptes de control pressupostari –grup 0– reflecteixen el moviment dels crèdits i les previsions que figuren al pressupost en les fases que precedeixin el reconeixement de l'obligació o del dret. Un detall al 31 de desembre del 2007, és el següent:

Comptes de control pressupostari	Saldo al 31/12/2007
Pressupost de l'exercici corrent	136.260.139
Pressupost de despeses (modificacions de crèdit)	-
Pressupost de despeses (crèdits definitius)	(21.454.714)
Pressupost de despeses (despeses autoritzades)	-
Pressupost de despeses (despeses compromeses)	(502.363.840)
Pressupost d'ingressos (previsions inicials)	-
Pressupost d'ingressos (modificació de previsions)	-
Pressupost d'ingressos (previsions definitives)	387.558.415