

Adequació o construcció d'un centre de detenció d'animals o d'un nucli zoològic d'animals de companyia



2022

índex.

Adequació o construcció d'un centre de detenció d'animals o d'un nucli zoològic d'animals de companyia

Objectiu	Què és un CDAC i un NZAC
Pàgina	Pàgina
04	06
Com han de ser les instal·lacions	Requisits de maneig
Pàgina	Pàgina
08	16



Objectiu

El que es pretén amb aquesta guia és poder orientar els propietaris d'instal·lacions en les quals es detenen animals domèstics de companyia per tenir unes instal·lacions adequades i poder garantir unes condicions que puguin assegurar el benestar dels animals.

instal·lacions
adequades.



benestar animal.



Què és un CDAC i un NZAC

Centre de detenció d'animals de companyia (CDAC)

Són els establiments, els centres, les instal·lacions i en general tots aquells espais en els quals s'alberguin, sigui de forma temporal o permanent, **menys de cinc exemplars** d'animals domèstics de companyia.

Nuclis zoològics d'animals de companyia (NZAC)

Són els establiments, els centres, les instal·lacions i en general tots aquells espais en els quals s'alberguin, **cinc o més exemplars** d'animals domèstics de companyia inclosos en qualsevol de les categories corresponents.

Categories NZAC

01

Gosseres privades per a ús recreatiu i/o esportiu, múixing.

02

Gosseres de titularitat pública que alberguin animals utilitzats en el servei públic.

03

Altres agrupacions zoològiques d'espècies domèstiques.

04

Perruqueries canines.

05

Centres d'exhibició, mostra i venda de caràcter temporal o itinerant.

06

Centres d'ensinistrament o centres que duguin a terme activitats d'esbarjo dirigides a animals, incloent-hi aquells que es dediquin al passeig d'animals de companyia.

07

Residències per a animals de companyia.

08

Centres o instal·lacions d'acollida temporal gestionats per l'Administració.

09

Botigues d'animals i els seus annexos.

10

Centres de cria d'animals domèstics.



Com han de ser les instal·lacions



Les instal·lacions han d'estar construïdes de manera que compleixin amb els requisits següents:



Instal·lacions CDAC/NZAC

Condicions generals que han de complir els CDAC i els NZAC

01

Que evitin la fugida dels mateixos animals i l'entrada d'altres animals.



02

Que proporcionin un ambient higiènic amb bona ventilació i que assegurin un confort tèrmic per protegir els animals de les inclemències climatològiques.



03

El perímetre exterior s'ha de construir de manera que se'n minimitzi l'impacte visual i l'acústic.



04

Els materials emprats han de ser imputrescibles i resistents a la corrosió i no han de suposar un perjudici per al mateix animal. Ex.: els acabaments han de ser arrodonits per evitar punxades, ferides...



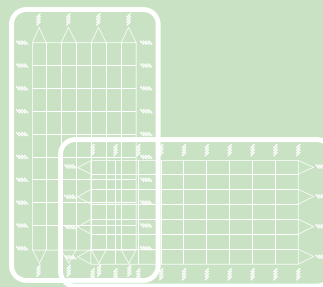
05

Els materials emprats han de ser resistents i han de permetre una neteja i desinfecció correctes. Es recomana que el terra faci pendent i que es prevegin trambalsadors per facilitar l'evacuació de les aigües residuals.



06

Queda totalment prohibit l'ús de material de rebuig i ferralla que dona lloc a construccions precàries.



NZAC

Les instal·lacions que tinguin 5 o més animals han de complir els requisits complementaris següents:

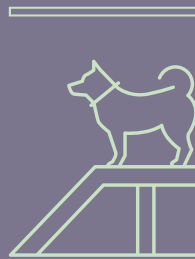
07

Ubicació: han d'estar situats, com a mínim, a 75 metres de distància de zones habitades.



08

Les zones de repòs i d'esbarjo han d'estar cobertes.



09

Han de disposar de subministrament permanent d'aigua corrent i de qualitat adequada.



10

Hi ha d'haver una zona per emmagatzemar els aliments i medicaments i productes d'ús sanitari.



11

Han de disposar d'una zona d'aïllament sanitari per als animals que requereixin d'atencions especials (mares en procés final de gestació a punt de parir, animals en procés de recuperació per una intervenció, animals als quals s'hagi diagnosticat una malaltia transmissible, etc.).



12

El terra s'ha de construir amb un pendent adequat per evitar l'acumulació d'orins i facilitar-ne la neteja.



Els NZAC de més de 20 animals

Han de complir els requeriments addicionals següents:

13

Han d'estar ubicades en una zona d'accés rodat.



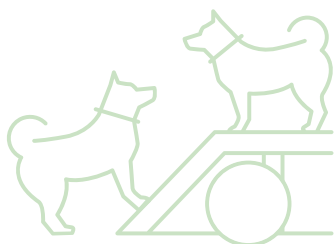
14

Han de comptar amb una zona exclusivament destinada a les mares gestants.



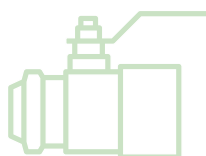
15

Han de tenir una zona d'esbarjo comuna complementària en què els animals puguin córrer i fer exercici físic.

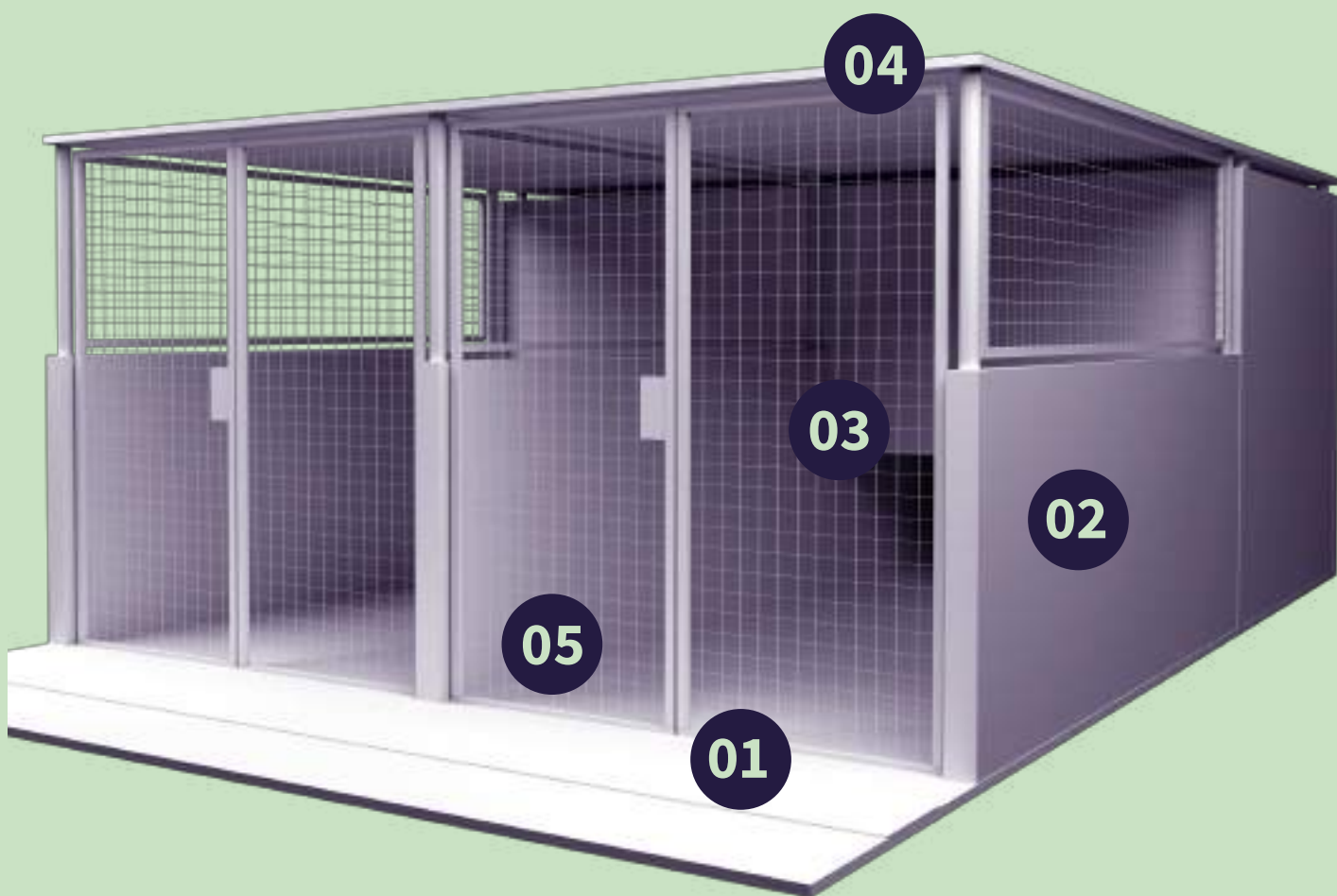


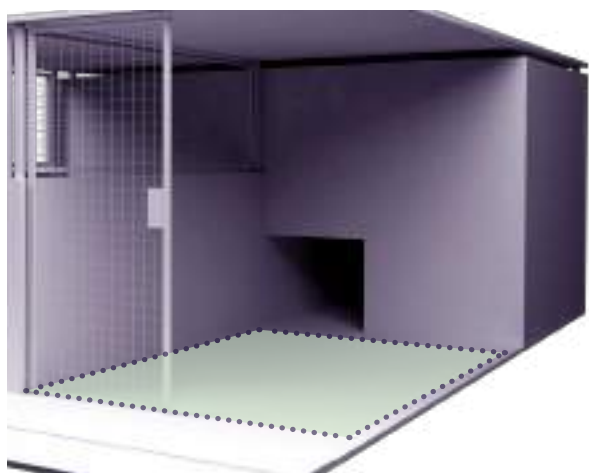
16

Han de disposar d'embranchament a la xarxa comunal d'aigües residuals o d'un sistema de sanejament autònom.



Exemples de materials per a la construcció d'un NZAC





01. Terra

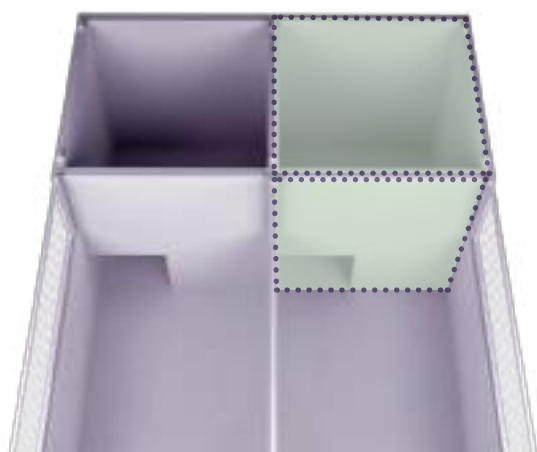
Es recomana **rajola antilliscant** o altres materials que en facilitin la seva neteja i que **tingui un pendent adequat** per evitar l'acumulació d'orins i facilitar la neteja i l'evacuació de les aigües brutes.



02. Parets

Han de ser de materials adequats que en facilitin la seva neteja (ciment, rajola, metàl·liques, etc.).

S'han de concebre i mantenir en bon estat per evitar la presència de materials que puguin causar danys als animals.



03. Zona de repòs

Els materials emprats **han d'aconseguir un aïllament correcte tant del fred com de la calor.**



04. Sostre

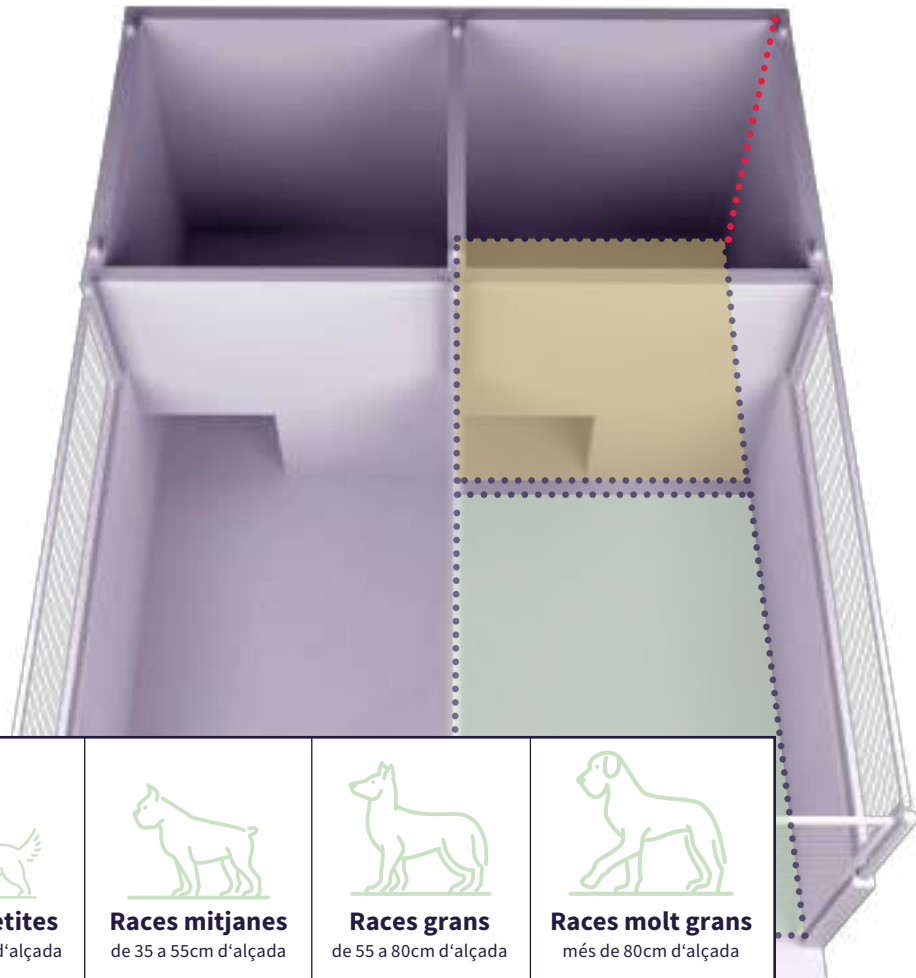
Es recomana que estigui concebut per aïllar del fred i la calor.





05. Abeuradors i menjadors

Han de ser d'un **material de fàcil neteja** preferentment d'acer inoxidable.

Les mides d'aquestes instal·lacions

han de seguir els paràmetres següents



 Races petites Fins a 35cm d'alçada	 Races mitjanes de 35 a 55cm d'alçada	 Races grans de 55 a 80cm d'alçada	 Races molt grans més de 80cm d'alçada
-------------------------------------------------------------------------------------------------------------------------------------	---------------------------------------------------------------------------------------------------------------------------------------	--------------------------------------------------------------------------------------------------------------------------------------	------------------------------------------------------------------------------------------------------------------------------------------



ZONA DE REPÒS Superfície mínima Caseta interior coberta	1 m²	1,5 m²	2 m²	4 m²
ZONA DE REPÒS Alçada mínima Caseta interior coberta	0,8 m	1,05 m	1,2 m	1,5 m
ZONA D'ESBARJO Superfície mínima Zona exterior coberta	1,5 m²	2 m²	2,5 m²	6 m²

S'han d'incrementar les superfícies indicades per a la zona de repòs i la zona d'esbarjo respectivament, en un 50% per a cada animal suplementari:

EXEMPLE: Si tenim un NZAC amb dotze gossos mitjans i volem separar-los en gàbies de tres animals cadascuna, les mides que hem de respectar serien:

Zona de repòs= 1.5+0,75+0,75= 3 m² - Zona d'esbarjo= 2+1+1= 4 m²

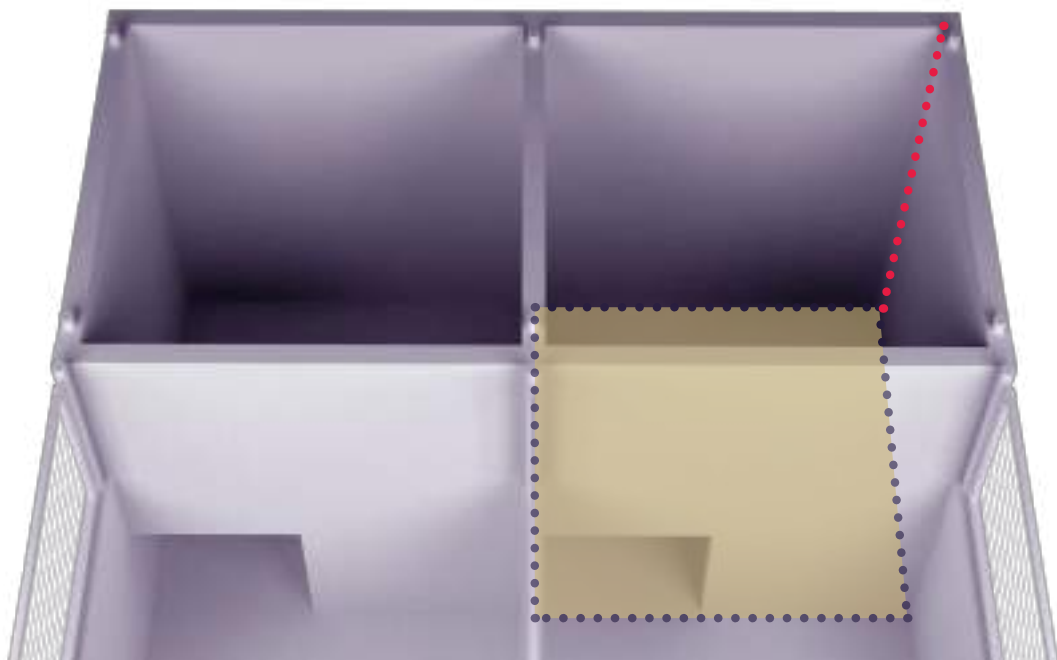


 Animals petits Fins a 4 kg	 Animals grans > 4 kg
---------------------------------------------------------------------------------------------------------------------------	-----------------------------------------------------------------------------------------------------------------------

ZONA DE REPÒS Superfície mínima Caseta coberta	0,5 m²	1 m²
ZONA DE REPÒS Alçada mínima Caseta coberta	0,5 m	0,5 m

S'han d'incrementar les superfícies indicades per a la zona de repòs i la zona d'esbarjo respectivament, en un 50% per a cada animal suplementari:

EXEMPLE: Si tenim un NZAC amb dotze gats grans i volem separar-los en gàbies de tres animals cadascuna, les mides que hem de respectar serien:
Zona repòs= 1+0,5+0,5= 2 m²+0,5+0,25+0,25= 2,75 m²



Condicions bàsiques de maneig

Els animals han de rebre diàriament aliment adequat a la seva espècie, raça, edat i estat fisiològic.

Cal assegurar que els animals disposin permanentment d'aigua de qualitat per beure.

S'ha de procedir a fer una neteja periòdica de les instal·lacions i la retirada regular de matèria fecal i orins.





Aquest programa haurà de ser elaborat per un veterinari legalment establert i haurà de ser específic de cada nucli zoològic.

l·listat de veterinaris



Programa d'higiene i profilaxi

Entès com el conjunt de mesures sanitàries destinades a prevenir la propagació de malalties transmissibles que poden afectar els animals que estiguina les instal·lacions

S'hi haurà d'incloure com a mínim els punts següents:

01

Detall de la periodicitat de les revisions veterinàries que, com a mínim, s'han de fer un cop cada any.



02

Establiment del programa de vacunació: indicació de les malalties per a les quals s'aplica un programa d'immunització, les vacunes emprades, la pauta vacunal respectiva i els lots emprats.



03

Establiment del programa de desparasitació: indicació de les malalties per a les quals s'aplica un programa de desparasitació, els productes emprats i la pauta d'aplicació respectiva.



04

Alimentació dels animals: especificant la dieta per a les diferents races, edats i estat fisiològic.



05

Pla de control de plagues (desratització, desinsectació,...)



06

Pla de neteja i desinfecció dels allotjaments dels animals i dels elements (productes i periodicitat).



07

Gestió de cadàvers.

El responsable de la instal·lació s'haurà d'adreçar a un gestor de residus sanitaris o bé a un centre incinerador de mascotes.



Recordeu

- ✓ **Tots els animals de companyia han d'estar identificats** (xip i passaport) i s'han d'inscriure al Registre d'animals de companyia (RAC). A més, en el cas dels gossos, s'han de genotipar (anàlisi d'ADN).
- ✓ **Tots els NZAC han d'estar inscrits al Registre de nuclis zoològics d'animals domèstics de companyia.**
- ✓ En el cas de nuclis zoològics en els quals es prevegi allotjar més de vint animals, **s'ha de presentar un projecte constructiu**, en el qual s'inclouï una memòria que detalli la connexió al sistema de subministrament d'aigua potable i la connexió al sistema d'evacuació de les aigües residuals, o donat el cas, el sistema de tractament que es preveu aplicar a les aigües residuals en cas d'estar ubicats en zones en les quals no es puguin connectar al sistema d'evacuació de les aigües residuals.
- ✓ Quan el titular del NZ no és el propietari del terreny. Cal recordar que el propietari del terreny ha de donar la seva **autorització per escrit** per desenvolupar l'activitat de nucli zoològic.

www.tramits.ad

benestar animal.

GUIA ORIENTATIVA

Adequació o construcció d'un centre de detenció d'animals i d'un nucli zoològic d'animals de companyia



Govern d'Andorra
Departament d'Agricultura

PER A MÉS INFORMACIÓ
CONTACTEU-NOS AL

875 703

agricultura@govern.ad

