

una dècada escoltant la foscor

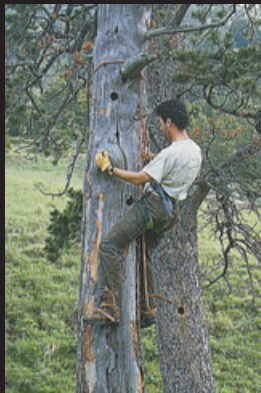
En complir-se 10 anys del seguiment d'aquesta interessantíssima espècie al Principat d'Andorra, es pot fer una actualització de les dades que se'n tenen. Aquesta posada al dia dels resultats mostra avenços significatius en el coneixement de la biologia del mussol pirinenc a Andorra. L'equip d'investigació ha incorporat noves persones i ha evolucionat per millorar la recerca que es duu a terme sobre aquest rapinyaire nocturn.

Heus ací, doncs, les principals dades obtingudes en tots aquests anys:

- El primer que cal destacar és l'augment de territoris coneguts, que l'any 2008 se situa en 29.
- S'han trobat 35 nius: 15 en forats de picot negre, 7 en forats de picot garsar gros, 5 en forats de picot verd i 8 en caixes-niu col·locades expressament per a l'espècie.

• S'han anellat 54 ocells: 19 femelles, 7 mascles i 28 pollets al niu. D'entre aquests anellaments, s'ha fet un autotoolcontrol d'un mascle 5 anys després de ser anellat al mateix bosc. Aquesta dada palesa la territorialitat dels mascles de mussol pirinenc. Per altre costat, es va detectar un desplaçament de 16 kms d'una femella, entre les parròquies de Canillo i de Sant Julià de Lòria.

• S'ha iniciat l'estudi genètic de la població andorrana i pirinenca en general.



estudi i nius

1. Mapa de la localització dels territoris.
2. Anellament d'un pollet.
3. Datació d'un adult.
4. Femella adulta equipada amb un emissor de radioseguiment.
5. Mascle adult poc després de ser anellat.
6. Adult mirant pel forat d'una caixa-niu.
7. Posta en una caixa-niu.
8. Pollet de pocs dies, amb un ou no eclosionat i rebost de preses.
9. Cinc pollets de diferents edats en un niu de picot negre fet en un avet viu.
10. Adult treient el cap per un forat de picot verd en un pi negre mort.

