



# Barómetro del Turismo Mundial

## Anexo estadístico

Volumen 18 • Número 4 • Actualización de julio 2020

Las siguientes páginas contienen cuadros detallados sobre indicadores relativos al turismo compilados por la Organización Mundial del Turismo como las llegadas de turistas internacionales, ingresos y gastos por turismo internacional; además de datos del transporte aéreo.

Los cuadros reflejan los datos anuales, mensuales o trimestrales disponibles. Estos son preliminares en su mayoría y están sujetos a revisión. Véase los recuadros para más información sobre los datos.

El documento completo está disponible en formato electrónico en la e-library de la OMT:

Versión inglesa: [www.e-unwto.org/content/w83v37](http://www.e-unwto.org/content/w83v37)  
 Versión francesa: [www.e-unwto.org/content/t73863](http://www.e-unwto.org/content/t73863)  
 Versión española: [www.e-unwto.org/content/rn1422](http://www.e-unwto.org/content/rn1422)  
 Versión rusa: [www.e-unwto.org/content/j62835](http://www.e-unwto.org/content/j62835)

### Índice

• Llegadas de turistas internacionales por (sub)regiones	A-3
• Llegadas de turistas internacionales e Ingresos por turismo internacional (moneda local, precios constantes)	A-4
• Llegadas de turistas internacionales por destino (Top 50)	A-6
• Ingresos por turismo internacional, en \$ EE.UU. (Top 50)	A-7
• Ingresos por turismo internacional, en euros (Top 50)	A-8
• Gastos por turismo internacional, en \$ EE.UU. (Top 50)	A-9
• Gastos por turismo internacional, en euros (Top 50)	A-10
• Cuadros por regiones y subregiones OMT: Llegadas de turistas internacionales e Ingresos por turismo internacional	
- Europa	A-11
- Asia y el Pacífico	A-13
- Américas	A-15
- África	A-17
- Oriente Medio	A-19
• El turismo internacional en la Balanza de Pagos	A-20
• Evaluación del Grupo de Expertos en turismo de la OMT	A-22
• Notas metodológicas	A-24

### Abreviaturas y signos:

\* = cifra o dato preliminar  
 | = cambio de serie o metodología  
 .. = cifra o dato (aún) no disponible  
 n/a = no aplicable

mn = millón (1.000.000)  
 bn = billón (1.000.000.000.000)

**T1:** enero, febrero y marzo                      **C1:** de enero a abril  
**T2:** abril, mayo y junio                            **C2:** de mayo a agosto  
**T3:** julio, agosto y septiembre                **C3:** de sept. a diciembre  
**T4:** octubre, noviembre y diciembre

**S1:** de enero a junio  
**S2:** de Julio a diciembre

**AHF:** año en curso hasta la fecha: variación de los meses con datos disponibles, comparado con el mismo periodo del año anterior. Los totales por región son aproximaciones basadas en las tendencias de los países con datos disponibles.

### Series: *llegadas de turistas internacionales*

**TF:** llegadas de turistas internacionales a las fronteras (excluyendo los visitantes del día);

**VF:** llegadas de visitantes internacionales a las fronteras (incluidos turistas y visitantes del día);

**TCE:** llegadas de turistas internacionales a establecimientos turísticos colectivos;

**THS:** llegadas de turistas internacionales a hoteles y establecimientos asimilados;

**NHS:** pernoctaciones de turistas internacionales en hoteles y establecimientos asimilados;

**NCE:** pernoctaciones de turistas internacionales en establecimientos turísticos colectivos.

### Series: *ingresos y gastos por turismo internacional*

Todos los porcentajes están calculados a partir de series sin ajuste estacional y en moneda local, a menos que se indique lo contrario: \$: en \$ EE.UU.; € en euros; sa: con ajuste estacional.

Para más información sobre conceptos, definiciones y cómputo de datos, véanse las Notas Metodológicas en la página A-24.



La Organización Mundial del Turismo, organismo especializado de las Naciones Unidas, es la principal organización internacional con un papel central y decisivo en la promoción y el desarrollo de un turismo responsable, sostenible y accesible para todos. Constituye un foro mundial para cuestiones de política turística y una fuente útil de conocimientos en materia de turismo. Está integrada por 159 países, 6 Miembros Asociados, 2 observadores permanentes y más de 500 Miembros Afiliados.

© Organización Mundial del Turismo, 2020  
Calle Poeta Joan Maragall 42; 28020 Madrid (España)

**Barómetro del Turismo Mundial**  
ISSN: 1728-9254

Publicado e impreso por la Organización Mundial del Turismo, Madrid (España) - Primera edición, 2020 (versión 29/07/20)  
Reservados todos los derechos.

Las denominaciones empleadas en esta publicación no implican, por parte de la Secretaría de la Organización Mundial del Turismo, juicio alguno sobre la condición jurídica de países, territorios, ciudades o zonas o de sus autoridades, ni respecto de la delimitación de sus fronteras o límites.

Todas las publicaciones de la OMT están protegidas por derechos de autor. Por lo tanto, y salvo indicación en contrario, ninguna parte de la publicación podrá reproducirse, almacenarse en sistemas de recuperación de datos, ni utilizarse de ningún modo ni por ningún medio (sea electrónico o mecánico, por fotocopia, microfilmación o digitalización) sin autorización escrita previa. La OMT alienta la difusión de sus obras y estudia con interés todas las solicitudes de autorización, licencia y traducción relacionadas con sus publicaciones. Para obtener la autorización de fotocopiar materiales de la OMT puede consultar: [www.unwto.org/publications](http://www.unwto.org/publications).

El contenido de esta publicación puede citarse siempre que se indique su fuente de forma clara y precisa. Sólo podrá distribuirse o reproducirse íntegramente para uso privado o interno. Se ruega no publicar ejemplares de esta obra en sitios web accesibles públicamente, la OMT le propone que en lugar de ello incorpore un enlace hacia su página web [www.unwto.org/market-intelligence](http://www.unwto.org/market-intelligence).

Organización Mundial del Turismo (OMT-UNWTO)  
Calle Poeta Joan Maragall 42, 28020 Madrid (España)  
Tel. (34) 91 567 81 00 / Fax (34) 91 131 17 02  
[info@unwto.org](mailto:info@unwto.org)  
[www.unwto.org](http://www.unwto.org)

Síguenos en:

## Acerca del Barómetro del Turismo Mundial

El *Barómetro del Turismo Mundial* es una publicación de la Organización Mundial del Turismo que contiene los resultados de un seguimiento sistemático de las tendencias a corto plazo del sector turístico, con miras a facilitar a las partes interesadas del sector en todo el mundo un análisis actualizado del turismo internacional.

La información se actualiza seis veces al año e incluye un análisis de los últimos datos sobre destinos turísticos (turismo receptor) y mercados emisores (turismo emisor). Asimismo, el Barómetro incluye un índice de confianza, basado en la encuesta efectuada entre los miembros del Grupo de expertos en turismo de la OMT, que proporciona una evaluación del desempeño reciente del turismo internacional y una perspectiva a corto plazo de este.

La Secretaría de la OMT desea expresar su reconocimiento a todos los que han contribuido a la producción de este *Barómetro del Turismo Mundial*, en particular a las instituciones que han facilitado los datos, y quiere además agradecer a los miembros del Grupo de expertos en turismo de la OMT sus valiosos comentarios y análisis.

Este informe ha sido preparado por el **Departamento de Inteligencia de Mercados Turísticos y Competitividad de la OMT** bajo la supervisión de Sandra Carvão, Jefa del Departamento. Han contribuido (en orden alfabético): Fernando Alonso, Michel Julian, y Javier Ruescas

Para obtener más información o copias de las ediciones anteriores del *Barómetro del Turismo Mundial* consulte [www.e-unwto.org/loi/wtobarometeresp](http://www.e-unwto.org/loi/wtobarometeresp)

**Puede enviar sus comentarios y sugerencias a la dirección: [barom@unwto.org](mailto:barom@unwto.org) en la que con mucho gusto le atenderemos.**

---

La recopilación de datos para este número concluyó a mediados julio de 2020.

El próximo número del *Barómetro del Turismo Mundial* con información más exhaustiva por país se publicará en septiembre de 2020.

---

## Llegadas de turistas internacionales por (sub)regiones

	(millones)					Datos mensuales/trimestrales								
						Cuota		Variación		% variación sobre mismo periodo del año anterior				
						(%)	(%)	2020*						
2010	2017	2018	2019*	2019*	18/17	19*/18	YTD	T1	ene.	feb.	mar.	abr.	may.	
<b>Mundo</b>	<b>956</b>	<b>1.333</b>	<b>1.409</b>	<b>1.460</b>	<b>100</b>	<b>5,7</b>	<b>3,6</b>	<b>-55,9</b>	<b>-22,8</b>	<b>2,0</b>	<b>-11,6</b>	<b>-55,0</b>	<b>-96,9</b>	<b>-97,6</b>
Economías avanzadas <sup>1</sup>	515	732	762	777	53,2	4,1	2,0	-60,6	-27,5	-0,1	-13,9	-62,1	-97,5	-98,3
Economías emergentes <sup>1</sup>	441	601	647	683	46,8	7,7	5,5	-50,9	-18,4	3,8	-9,5	-47,7	-96,3	-96,8
<i>Por regiones de la OMT:</i>														
<b>Europa</b>	<b>490,6</b>	<b>677,0</b>	<b>716,4</b>	<b>745,2</b>	<b>51,1</b>	<b>5,8</b>	<b>4,0</b>	<b>-57,9</b>	<b>-18,1</b>	<b>4,8</b>	<b>2,3</b>	<b>-53,5</b>	<b>-97,1</b>	<b>-97,8</b>
Europa del Norte	57,0	79,1	78,7	80,2	5,5	-0,6	2,0	-54,3	-16,9	4,0	3,9	-51,5	-96,7	-97,3
Europa Occidental	154,4	192,7	200,2	204,8	14,0	3,9	2,3	-52,0	-10,7	8,2	6,0	-40,2	-97,8	-96,9
Eur. Central/Oriental	102,2	137,3	148,9	156,1	10,7	8,5	4,8	-54,3	-16,1	1,0	-2,0	-45,6	-96,0	-96,4
Eur. Meridional/Medit.	177,1	267,9	288,6	304,1	20,8	7,7	5,4	-65,5	-26,1	4,9	1,4	-69,5	-97,4	-99,2
- de los cuales UE-28	385,9	540,9	562,9	579,8	39,7	4,1	3,0	-57,9	-18,2	4,4	3,1	-53,8	-97,0	-97,9
<b>Asia y el Pacífico</b>	<b>208,2</b>	<b>324,1</b>	<b>347,7</b>	<b>360,7</b>	<b>24,7</b>	<b>7,3</b>	<b>3,7</b>	<b>-60,0</b>	<b>-34,9</b>	<b>-2,1</b>	<b>-37,1</b>	<b>-64,4</b>	<b>-98,6</b>	<b>-99,2</b>
Asia del Nordeste	111,5	159,5	169,2	170,6	11,7	6,1	0,8	-64,7	-39,7	-12,3	-48,1	-57,8	-99,3	-99,4
Asia del Sudeste	70,5	120,6	128,6	137,4	9,4	6,7	6,8	-58,0	-33,6	6,9	-35,9	-72,0	-97,9	-99,2
Oceanía	11,5	16,6	17,0	17,5	1,2	2,8	2,4	-51,3	-25,3	5,5	-20,2	-60,0	-97,9	-99,3
Asia Meridional	14,7	27,5	32,8	35,2	2,4	19,4	7,4	-47,4	-22,1	6,9	-4,1	-70,2	-97,3	-97,7
<b>Américas</b>	<b>150,3</b>	<b>210,8</b>	<b>215,9</b>	<b>219,4</b>	<b>15,0</b>	<b>2,4</b>	<b>1,6</b>	<b>-47,5</b>	<b>-16,2</b>	<b>0,5</b>	<b>2,9</b>	<b>-49,0</b>	<b>-93,2</b>	<b>-93,9</b>
América del Norte	99,5	137,4	142,2	146,4	10,0	3,5	3,0	-47,8	-14,3	3,7	4,1	-45,1	-91,2	-91,4
El Caribe	19,5	25,8	25,8	26,7	1,8	0,1	3,6	-49,8	-20,9	-2,0	0,3	-55,4	-96,8	-99,5
América Central	7,8	11,1	10,8	10,9	0,7	-2,2	0,8	-45,6	-17,1	-2,7	5,2	-52,6	-92,7	-99,0
América del Sur	23,5	36,6	37,1	35,3	2,4	1,3	-4,8	-44,9	-18,3	-5,3	1,2	-56,4	-98,6	-99,6
<b>África</b>	<b>50,4</b>	<b>63,3</b>	<b>68,7</b>	<b>73,1</b>	<b>5,0</b>	<b>8,4</b>	<b>6,4</b>	<b>-47,3</b>	<b>-13,6</b>	<b>2,6</b>	<b>1,8</b>	<b>-44,2</b>	<b>-95,8</b>	<b>-98,5</b>
África del Norte	19,7	21,7	24,1	26,1	1,8	11,1	8,5	-52,9	-17,5	5,3	4,8	-56,6	-97,2	-99,4
Subsaharan Africa	30,7	41,7	44,6	46,9	3,2	7,0	5,2	-44,4	-11,8	1,6	0,4	-37,8	-95,0	-98,0
<b>Oriente Medio</b>	<b>56,1</b>	<b>57,6</b>	<b>60,1</b>	<b>61,4</b>	<b>4,2</b>	<b>4,3</b>	<b>2,1</b>	<b>-51,6</b>	<b>-20,2</b>	<b>8,8</b>	<b>-23,4</b>	<b>-44,9</b>	<b>-98,2</b>	<b>-98,6</b>

Fuente: Organización Mundial del Turismo (OMT-UNWTO) ©

(Cifras procedentes de la OMT-UNWTO, julio 2020)

\* Dato provisional

<sup>1</sup> Clasificación basada en el Fondo Monetario Internacional (FMI), véase el anexo estadístico del FMI World Economic Outlook de abril de 2017, página 175, en [www.imf.org/external/ns/cs.aspx?id=29](http://www.imf.org/external/ns/cs.aspx?id=29).

Véase el cuadro de la página «Anexo-1» de abreviaturas y signos usados

Turismo internacional por (sub)regiones

	Ingresos por turismo internacional										Llegadas de turistas internacionales				
	Variación (%)			\$EEUU		por	euro		por	Cuota	Variación			Cuota	
	Monedas locales, precios constantes			(miles de mn)		llegada	(miles de mn)		llegada	(%)	(millones)			(%)	
	17/16	18/17	19*/18	2018	2019*	2019*	2018	2019*	2019*	2019*	2018	2019*	18/17	19*/18	2019*
<b>Mundo</b>	<b>5,1</b>	<b>4,8</b>	<b>2,6</b>	<b>1.457</b>	<b>1.478</b>	<b>1.010</b>	<b>1.233</b>	<b>1.321</b>	<b>900</b>	<b>100</b>	<b>1.409</b>	<b>1.460</b>	<b>5,7</b>	<b>3,6</b>	<b>100</b>
Economías avanzadas <sup>1</sup>	3,8	3,9	1,5	945	942	1.210	800	842	1.080	63,7	762	777	4,1	2,0	53,2
Economías emergentes <sup>1</sup>	7,5	6,3	4,5	512	536	790	433	479	700	36,3	647	683	7,7	5,5	46,8
<i>Por regiones de la OMT:</i>															
<b>Europa</b>	<b>7,1</b>	<b>4,6</b>	<b>4,4</b>	<b>569,2</b>	<b>572,9</b>	<b>770</b>	<b>481,9</b>	<b>511,7</b>	<b>690</b>	<b>38,8</b>	<b>716,4</b>	<b>745,2</b>	<b>5,8</b>	<b>4,0</b>	<b>51,1</b>
Europa del Norte	4,3	-0,7	5,1	90,9	91,8	1.140	77,0	82,0	1.020	6,2	78,7	80,2	-0,6	2,0	5,5
Europa Occidental	3,5	3,4	2,0	180,8	177,8	870	153,1	158,8	780	12,0	200,2	204,8	3,9	2,3	14,0
Eur. Central/Oriental	7,4	8,4	1,8	69,1	68,9	440	58,5	61,6	390	4,7	148,9	156,1	8,5	4,8	10,7
Eu. Meridional/Medit.	11,3	6,6	7,0	228,4	234,4	770	193,4	209,4	690	15,9	288,6	304,1	7,7	5,4	20,8
- de los cuales UE-28	6,3	2,9	4,1	479,7	478,9	830	406,2	427,8	740	32,4	562,9	579,8	4,1	3,0	39,7
<b>Asia y el Pacífico</b>	<b>4,4</b>	<b>8,8</b>	<b>1,2</b>	<b>436,4</b>	<b>443,1</b>	<b>1.230</b>	<b>369,5</b>	<b>395,8</b>	<b>1.100</b>	<b>30,0</b>	<b>347,7</b>	<b>360,7</b>	<b>7,3</b>	<b>3,7</b>	<b>24,7</b>
Asia del Nordeste	-1,1	11,5	-3,4	193,3	187,5	1.100	163,7	167,5	980	12,7	169,2	170,6	6,1	0,8	11,7
Asia del Sudeste	9,2	5,6	4,2	138,4	147,6	1.070	117,2	131,9	960	10,0	128,6	137,4	6,7	6,8	9,4
Oceanía	6,1	6,9	5,9	61,1	61,7	3.530	51,7	55,1	3.160	4,2	17,0	17,5	2,8	2,4	1,2
Asia Meridional	14,0	10,4	5,1	43,6	46,2	1.310	37,0	41,3	1.170	3,1	32,8	35,2	19,4	7,4	2,4
<b>Américas</b>	<b>0,9</b>	<b>0,4</b>	<b>-0,1</b>	<b>338,2</b>	<b>341,7</b>	<b>1.560</b>	<b>286,4</b>	<b>305,3</b>	<b>1.390</b>	<b>23,1</b>	<b>215,9</b>	<b>219,4</b>	<b>2,4</b>	<b>1,6</b>	<b>15,0</b>
América del Norte	0,7	0,1	-0,9	263,6	265,7	1.810	223,2	237,3	1.620	18,0	142,2	146,4	3,5	3,0	10,0
El Caribe	1,0	0,6	5,8	32,7	34,8	1.300	27,6	31,1	1.160	2,4	25,8	26,7	0,1	3,6	1,8
América Central	4,0	1,3	0,6	12,3	12,4	1.130	10,4	11,0	1.010	0,8	10,8	10,9	-2,2	0,8	0,7
América del Sur	0,7	2,6	0,0	29,7	28,9	820	25,1	25,8	730	2,0	37,1	35,3	1,3	-4,8	2,4
<b>África</b>	<b>8,3</b>	<b>1,1</b>	<b>2,2</b>	<b>38,4</b>	<b>38,4</b>	<b>530</b>	<b>32,5</b>	<b>34,3</b>	<b>470</b>	<b>2,6</b>	<b>68,7</b>	<b>73,1</b>	<b>8,4</b>	<b>6,4</b>	<b>5,0</b>
África del Norte	9,3	4,4	10,2	10,7	11,5	440	9,1	10,3	390	0,8	24,1	26,1	11,1	8,5	1,8
África Subsahariana	7,9	-0,1	-0,9	27,6	26,9	570	23,4	24,0	510	1,8	44,6	46,9	7,0	5,2	3,2
<b>Oriente Medio</b>	<b>13,6</b>	<b>6,0</b>	<b>9,3</b>	<b>74,5</b>	<b>82,2</b>	<b>1.340</b>	<b>63,1</b>	<b>73,4</b>	<b>1.200</b>	<b>5,6</b>	<b>60,1</b>	<b>61,4</b>	<b>4,3</b>	<b>2,1</b>	<b>4,2</b>

Fuente: Organización Mundial del Turismo (OMT-UNWTO) ©

(Cifras procedentes de la OMT-UNWTO, julio 2020)

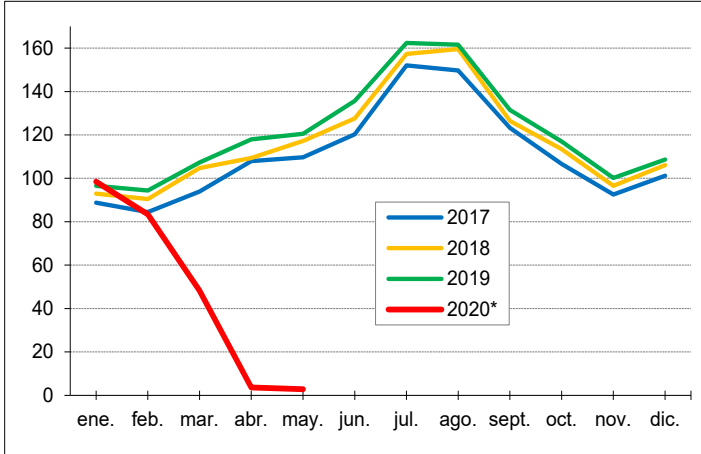
\* Dato provisional

<sup>1</sup> Clasificación basada en el Fondo Monetario Internacional (FMI), véase el anexo estadístico del FMI World Economic Outlook de abril de 2017, página 175, en [www.imf.org/external/ns/cs.aspx?id=29](http://www.imf.org/external/ns/cs.aspx?id=29).

Véase el cuadro de la página «Anexo-1» de abreviaturas y signos usados

Llegadas de turistas internacionales por mes

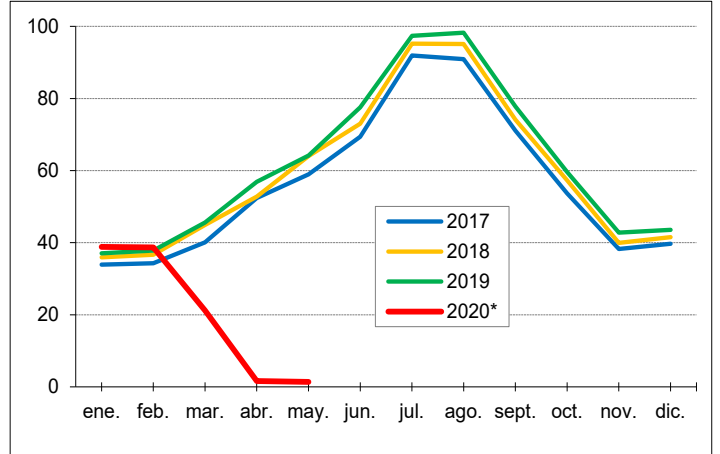
Mundo (millones)



Fuente: Organización Mundial del Turismo (OMT-UNWTO) ©

Llegadas de turistas internacionales por mes

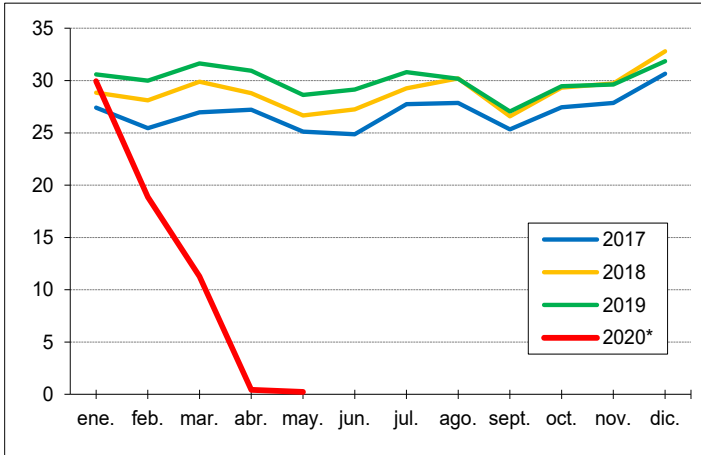
Europa (millones)



Fuente: Organización Mundial del Turismo (OMT-UNWTO) ©

Llegadas de turistas internacionales por mes

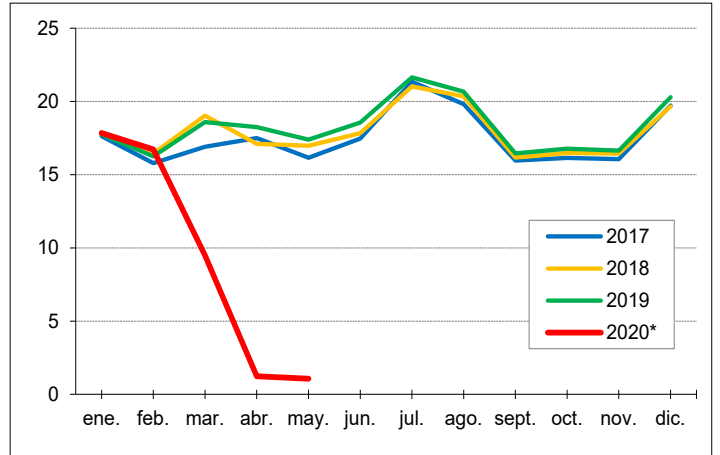
Asia y el Pacífico (millones)



Fuente: Organización Mundial del Turismo (OMT-UNWTO) ©

Llegadas de turistas internacionales por mes

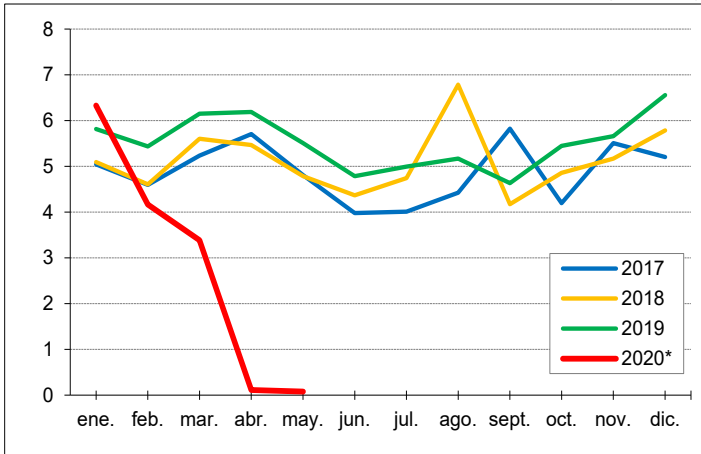
Américas (millones)



Fuente: Organización Mundial del Turismo (OMT-UNWTO) ©

Llegadas de turistas internacionales por mes

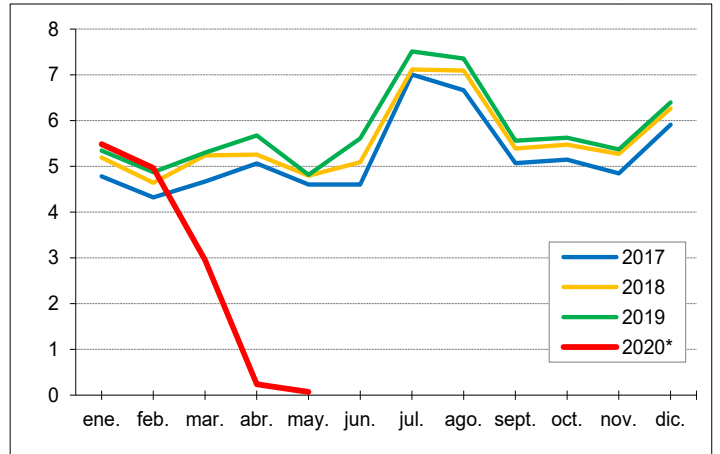
Oriente Medio (millones)



Fuente: Organización Mundial del Turismo (OMT-UNWTO) ©

Llegadas de turistas internacionales por mes

África (millones)



Fuente: Organización Mundial del Turismo (OMT-UNWTO) ©



Ingresos por turismo internacional (\$EEUU miles de millones)

Rango	(\$EEUU miles de millones)				Monedas locales, precios corrientes (% variación mismo periodo del año anterior)											
					Variación (%)		2020*									
	'19	'18	2010	2017	2018	2019	18/17	19*/18	AHF	T1	ene.	feb.	mar.	abr.	may.	jun.
<b>Mundo</b>																
			<b>979</b>	<b>1.347</b>	<b>1.457</b>	<b>1.478</b>										
1	1	Estados Unidos	137,0	210,7	214,7	214,1	sa	1,9	-0,3	-41,0	-19,6	-3,1	-3,1	-52,2	-72,5	-73,2
2	2	España	58,8	75,3	81,5	79,7		3,5	3,2	-48,2	-23,6	2,0	1,9	-63,3	-100,0	
3	3	Francia	57,1	58,9	66,0	63,8		7,3	1,9	-49,1	-18,0	-3,6	3,0	-48,7	-83,5	-75,2
4	4	Tailandia	20,1	52,4	56,4	60,5		2,5	3,2	-42,9	-42,9					
5	6	Reino Unido	34,7	47,5	48,6	50,4		-1,4	8,5	-30,2	-30,2					
6	5	Italia	38,8	44,2	49,3	49,6		6,5	6,2	-63,5	-34,8	3,8	-13,2	-83,4	-90,6	-88,9
7	9	Japón	13,2	34,1	42,1	46,1		21,7	8,0	-60,7	-38,2	16,8	-47,2	-82,5	-90,6	-90,1
8	7	Australia	32,6	41,7	45,0	45,7		10,7	9,1	-21,7	-12,4	1,0	-12,4	-24,4	-39,3	-38,1
9	8	Alemania	34,7	39,9	43,0	41,6		3,1	2,2	-38,7	-10,4	0,3	2,1	-31,9	-73,8	-73,4
10	10	Macao (China)	22,3	35,9	40,7	39,5		14,0	-2,9	-61,3	-61,3					
11	11	China	45,8	38,6	40,4	35,8		2,5	-7,3	-40,9	-40,9					
12	13	India	14,5	27,4	28,6	30,0		9,1	8,3	-15,0	-15,0	12,2	2,1	-64,0		
13	15	Turquía	22,6	22,5	25,2	29,8	\$	12,2	18,3	-56,8	-11,3	16,2	9,1	-53,3	-100,0	-100,0
14	12	Hong Kong (China)	22,2	33,3	36,9	29,0		11,2	-21,2	-81,1	-81,1					
15	14	Canadá	15,8	25,0	26,4	27,0		5,3	4,7	-8,3	-8,3					
16	17	México	12,0	21,3	22,5	24,6	\$	5,6	9,0	-43,1	-14,5	-0,3	6,3	-45,6	-93,7	-92,0
17	16	Austria	18,6	20,5	23,1	22,9		8,0	4,8	-9,7	-9,7					
18	23	Corea, Rep. de	10,3	13,4	18,6	21,6	\$	38,9	16,5	-54,5	-34,9	2,0	-26,0	-66,9	-83,2	-77,7
19	18	Emir. Arabes Unidos	8,6	21,0	21,4	..		1,6	..							
20	20	Portugal	10,1	17,6	20,1	20,6		9,7	8,1	-47,8	-10,7	6,5	13,0	-42,9	-85,4	-83,3
21	22	Grecia	12,7	16,5	19,0	20,4		10,0	13,0	-78,5	-20,5	21,8	11,4	-71,2	-98,7	-99,2
22	19	Singapur	14,2	19,9	20,4	20,1		0,3	-0,7	-40,6	-40,6					
23	21	Malasia	18,1	18,4	19,6	19,8		0,3	3,7	-39,9	-39,9					
24	24	Países Bajos	11,7	16,1	17,8	18,5		5,5	9,7	-15,6	-15,6					
25	25	Suiza	14,7	16,5	17,0	17,1		2,3	2,4	-8,6	-8,6					
26	26	Indonesia	7,0	13,1	16,4	16,9	\$	25,0	3,0	-28,3	-28,3					
27	29	Arabia Saudita	6,7	12,1	13,8	16,4		14,4	19,2	-15,4	-15,4					
28	27	Suecia	8,3	14,1	14,9	15,2		7,4	11,3	-2,4	-2,4					
29	30	Taiwan (pr. de China)	8,7	12,3	13,7	14,4	\$	11,3	4,9	-59,7	-59,7					
30	28	Polonia	9,6	12,8	14,0	13,9		5,9	5,3	-10,1	-10,1					
31	31	Egipto	12,5	7,8	11,6	13,0	\$	49,4	12,2							
32	35	Vietnam	4,5	8,9	10,1	11,8	\$	13,4	17,4	-18,6	-18,6					
33	33	Croacia	7,2	10,3	11,1	11,8	€	6,0	10,9	-19,4	-19,4					
34	32	Fed. de Rusia	8,8	8,9	11,6	11,0	\$	29,6	-5,4	-9,2	-9,2					
35	34	Nueva Zelandia	6,5	10,6	10,9	..		5,3	..	-4,4	-4,4					
36	40	Filipinas	2,6	7,0	8,2	9,8	\$	17,9	19,0	-35,0	-35,0	10,7	-38,9	-77,3		
37	38	Bélgica	11,4	8,4	8,9	8,9		1,7	5,2	1,1	1,1	18,1	25,9	-33,4		
38	36	Dinamarca	5,9	8,5	9,1	8,8		2,4	2,7	-13,0	-13,0					
39	39	Líbano	8,0	7,6	8,4	8,6	\$	10,4	2,3							
40	37	Sudáfrica	9,1	8,8	8,9	8,4	sa	0,7	2,3	-9,7	-9,7					
41	41	Marruecos	6,7	7,4	7,8	8,2		1,3	7,7	-24,2	2,3	11,3	11,8	-14,3	-51,4	-70,8
42	44	Israel	4,9	6,8	7,2	7,6	\$	5,7	5,2	-19,0	-19,0					
43	42	Rep. Dominicana	4,2	7,2	7,6	7,5	\$	5,2	-1,2	-26,1	-26,1					
44	43	Rep. Checa	7,2	6,9	7,4	7,3		-0,2	3,6	-9,7	-9,7					
45	45	Hungría	5,7	6,2	6,9	7,3		10,4	12,9	-7,1	-7,1					
46	47	Brasil	5,3	5,8	5,9	5,9	\$	1,9	-0,1	-38,1	-20,3	-17,3	-11,7	-32,1	-76,0	-72,9
47	46	Irlanda	4,1	5,6	6,2	5,8		5,3	-0,6	-26,5	-26,5					
48	52	Jordania	3,6	4,2	5,2	5,8		24,7	10,2	-36,6	-10,7	11,4	16,4	-56,5	-100,0	
49	50	Colombia	2,8	4,9	5,6	5,7	\$	12,9	1,7	-16,6	-16,6					
50	48	Qatar	0,6	6,0	5,6	5,4		-6,8	-2,2	-13,8	-13,8					

Fuente: Organización Mundial del Turismo (OMT-UNWTO) © (Cifras procedentes de la OMT-UNWTO, julio 2020)  
 Véase el cuadro de la página «Anexo-1» de abreviaturas y signos usados, y las notas correspondientes en las tablas de las regiones

Ingresos por turismo internacional (miles de millones de euros)

Rango	(miles de millones de euros)				Monedas locales, precios corrientes (% variación mismo periodo del año anterior)											
					Variación (%)		2020*									
	'19	'18	2010	2017	2018	2019*	18/17	19*/18	AHF	T1	ene.	feb.	mar.	abr.	may.	jun.
<b>Mundo</b>			<b>739</b>	<b>1.192</b>	<b>1.233</b>	<b>1.321</b>										
1 1 Estados Unidos			103,3	186,5	181,8	191,3	sa	1,9	-0,3	-41,0	-19,6	-3,1	-3,1	-52,2	-72,5	-73,2
2 2 España			44,4	66,7	69,0	71,2		3,5	3,2	-48,2	-23,6	2,0	1,9	-63,3	-100,0	
3 3 Francia			43,0	52,1	55,9	57,0		7,3	1,9	-49,1	-18,0	-3,6	3,0	-48,7	-83,5	-75,2
4 4 Tailandia			15,2	46,4	47,7	54,1		2,5	3,2	-42,9	-42,9					
5 6 Reino Unido			26,2	42,1	41,2	45,1		-1,4	8,5	-30,2	-30,2					
6 5 Italia			29,3	39,2	41,7	44,3		6,5	6,2	-63,5	-34,8	3,8	-13,2	-83,4	-90,6	-88,9
7 9 Japón			10,0	30,1	35,6	41,1		21,7	8,0	-60,7	-38,2	16,8	-47,2	-82,5	-90,6	-90,1
8 7 Australia			24,6	36,9	38,1	40,8		10,7	9,1	-21,7	-12,4	1,0	-12,4	-24,4	-39,3	-38,1
9 8 Alemania			26,2	35,3	36,4	37,2		3,1	2,2	-38,7	-10,4	0,3	2,1	-31,9	-73,8	-73,4
10 10 Macao (China)			16,8	31,8	34,5	35,3		14,0	-2,9	-61,3	-61,3					
11 11 China			34,6	34,1	34,2	32,0		2,5	-7,3	-40,9	-40,9					
12 13 India			10,9	24,2	24,2	26,8		9,1	8,3	-15,0	-15,0	12,2	2,1	-64,0		
13 15 Turquía			17,0	19,9	21,4	26,6	\$	12,2	18,3	-56,8	-11,3	16,2	9,1	-53,3	-100,0	-100,0
14 12 Hong Kong (China)			16,7	29,5	31,2	25,9		11,2	-21,2	-81,1	-81,1					
15 14 Canadá			11,9	22,1	22,3	24,1		5,3	4,7	-8,3	-8,3					
16 17 México			9,0	18,9	19,1	21,9	\$	5,6	9,0	-43,1	-14,5	-0,3	6,3	-45,6	-93,7	-92,0
17 16 Austria			14,0	18,1	19,6	20,5		8,0	4,8	-9,7	-9,7					
18 23 Corea, Rep. de			7,7	11,8	15,7	19,3	\$	38,9	16,5	-54,5	-34,9	2,0	-26,0	-66,9	-83,2	-77,7
19 18 Emir. Arabes Unidos			6,5	18,6	18,1	..		1,6	..							
20 20 Portugal			7,6	15,6	17,1	18,4		9,7	8,1	-47,8	-10,7	6,5	13,0	-42,9	-85,4	-83,3
21 22 Grecia			9,6	14,6	16,1	18,2		10,0	13,0	-78,5	-20,5	21,8	11,4	-71,2	-98,7	-99,2
22 19 Singapur			10,7	17,6	17,3	17,9		0,3	-0,7	-40,6	-40,6					
23 21 Malasia			13,7	16,2	16,6	17,7		0,3	3,7	-39,9	-39,9					
24 24 Países Bajos			8,9	14,3	15,1	16,5		5,5	9,7	-15,6	-15,6					
25 25 Suiza			11,1	14,6	14,4	15,3		2,3	2,4	-8,6	-8,6					
26 26 Indonesia			5,2	11,6	13,9	15,1	\$	25,0	3,0	-28,3	-28,3					
27 29 Arabia Saudita			5,1	10,7	11,7	14,6		14,4	19,2	-15,4	-15,4					
28 27 Suecia			6,3	12,5	12,6	13,6		7,4	11,3	-2,4	-2,4					
29 30 Taiwan (pr. de China)			6,6	10,9	11,6	12,8	\$	11,3	4,9	-59,7	-59,7					
30 28 Polonia			7,2	11,3	11,9	12,4		5,9	5,3	-10,1	-10,1					
31 31 Egipto			9,4	6,9	9,8	11,6	\$	49,4	12,2							
32 35 Vietnam			3,4	7,9	8,5	10,6	\$	13,4	17,4	-18,6	-18,6					
33 33 Croacia			5,5	9,1	9,4	10,5	€	6,0	10,9	-19,4	-19,4					
34 32 Fed. de Rusia			6,7	7,9	9,8	9,8	\$	29,6	-5,4	-9,2	-9,2					
35 34 Nueva Zelandia			4,9	9,4	9,2	..		5,3	..	-4,4	-4,4					
36 40 Filipinas			2,0	6,2	7,0	8,8		17,9	19,0	-35,0	-35,0	10,7	-38,9	-77,3		
37 38 Bélgica			8,6	7,4	7,5	7,9		1,7	5,2	1,1	1,1	18,1	25,9	-33,4		
38 36 Dinamarca			4,4	7,5	7,7	7,9		2,4	2,7	-13,0	-13,0					
39 39 Líbano			6,0	6,7	7,1	7,7	\$	10,4	2,3							
40 37 Sudáfrica			6,8	7,8	7,6	7,5	sa	0,7	2,3	-9,7	-9,7					
41 41 Marruecos			5,1	6,6	6,6	7,3		1,3	7,7	-24,2	2,3	11,3	11,8	-14,3	-51,4	-70,8
42 44 Israel			3,7	6,0	6,1	6,8	\$	5,7	5,2	-19,0	-19,0					
43 42 Rep. Dominicana			3,1	6,4	6,4	6,7	\$	5,2	-1,2	-26,1	-26,1					
44 43 Rep. Checa			5,4	6,1	6,3	6,5		-0,2	3,6	-9,7	-9,7					
45 45 Hungría			4,3	5,5	5,9	6,5		10,4	12,9	-7,1	-7,1					
46 47 Brasil			4,0	5,1	5,0	5,3	\$	1,9	-0,1	-38,1	-20,3	-17,3	-11,7	-32,1	-76,0	-72,9
47 46 Irlanda			3,1	5,0	5,2	5,2		5,3	-0,6	-26,5	-26,5					
48 52 Jordania			2,7	3,7	4,4	5,2		24,7	10,2	-36,6	-10,7					
49 50 Colombia			2,1	4,4	4,7	5,0		12,9	1,7	-16,6	-16,6					
50 48 Qatar			0,4	5,3	4,7	4,9	\$	-6,8	-2,2	-13,8	-13,8					

Fuente: Organización Mundial del Turismo (OMT-UNWTO) ©

(Cifras procedentes de la OMT-UNWTO, julio 2020)

Véase el cuadro de la página «Anexo-1» de abreviaturas y signos usados, y las notas correspondientes en las tablas de las regiones



## Gastos por turismo internacional (\$EEUU miles de millones)

					Monedas locales, precios corrientes (% variación mismo periodo del año anterior)											
Rango		(\$EEUU miles de millones)				Variación (%)		2020*								
		'19	'18	2017	2018	2019*	18/17	19*/18	AHF	T1	ene.	feb.	mar.	abr.	may.	jun.
	<b>Mundo</b>	<b>979</b>	<b>1.347</b>	<b>1.457</b>	<b>1.478</b>											
1	1 China	54,9	257,9	277,3	254,6	5,1	-4,2	-27,3	-27,3							
2	2 Estados Unidos	86,6	134,9	144,5	152,3	7,1	5,4	-52,2	-24,8	-0,4	-7,0	-66,4	-91,9	-92,9		
3	3 Alemania	78,1	89,1	95,6	93,2	2,7	2,9	-44,5	-14,6	0,0	0,1	-37,2	-81,0	-83,5		
4	4 Reino Unido	60,7	65,0	69,0	71,0	2,5	7,5	-16,9	-16,9							
5	5 Francia	38,5	44,0	48,9	51,7	6,3	11,5	-43,0	-13,7	-8,6	-3,3	-27,0	-79,4	-73,4		
6	9 Fed. de Rusia	26,7	31,1	34,3	36,2	10,3	5,5	-15,4	-15,4							
7	6 Australia	26,6	34,4	37,0	36,1	10,3	4,8	-50,7	-18,7	-1,3	-7,4	-50,7	-99,0	-99,1		
8	8 Canadá	30,0	34,7	34,4	35,3	-1,0	5,1	-12,1	-12,1							
9	7 Corea, Rep. de	18,8	31,7	35,1	32,3	10,9	-8,1	-47,1	-28,4	-5,7	-32,3	-53,8	-72,2	-78,1		
10	10 Italia	27,1	27,7	30,1	30,3	3,8	6,3	-51,3	-28,8	1,1	-11,3	-73,1	-84,1	-79,8		
11	11 España	17,0	22,2	26,8	28,3	15,7	11,5	-32,9	-8,9	8,3	12,0	-44,6	-100,0			
12	12 Hong Kong (China)	17,4	25,4	26,4	26,9	4,7	1,6	-49,2	-49,2							
13	13 Singapur	18,7	25,1	26,2	26,6	2,1	2,5	-23,8	-23,8							
14	14 India	10,5	18,4	21,3	..	21,7	..									
15	16 Japón	27,9	18,2	20,2	21,3	9,4	3,8	-55,3	-35,5	-7,0	-11,1	-76,9	-88,8	-87,4		
16	15 Países Bajos	19,2	20,0	20,9	20,6	-0,1	4,3	-18,5	-18,5							
17	17 Taiwan (pr. de China)	9,4	18,0	19,4	20,5	7,8	5,5	-54,3	-54,3							
18	18 Bélgica	19,0	15,5	18,5	18,6	14,2	6,1	-9,9	-9,9	7,2	17,0	-46,2				
19	19 Suiza	11,2	17,8	18,4	18,1	2,2	0,3	-8,0	-8,0							
20	22 Emir. Arabes Unidos	11,8	17,6	18,0	..	2,0	..									
21	20 Brasil	16,0	19,0	18,3	17,6	-3,9	-3,7	-54,2	-32,1	-14,9	-32,3	-53,9	-86,4	-86,4		
22	21 Suecia	12,1	17,0	18,1	17,4	8,3	4,6	-13,9	-13,9							
23	23 Noruega	13,5	16,2	17,3	..	5,3	..	-18,3	-18,3							
24	25 Kuwait	6,4	12,5	14,3	17,1	13,6	20,3									
25	24 Arabia Saudita	21,1	17,6	16,6	15,1	-5,1	-9,1	-11,8	-11,8							
26	27 Tailandia	5,6	10,5	12,1	14,2	9,4	13,4	-34,0	-34,0							
27	36 Nigeria	5,6	5,8	9,6	13,5	65,1	41,2	-2,3	-2,3							
28	26 Malasia	8,3	10,8	12,1	12,4	5,3	4,8	-18,3	-18,3							
29	29 Filipinas	5,5	11,8	11,9	12,0	0,1	1,5	-27,6	-27,6	0,4	-24,6	-61,2				
30	28 Austria	10,2	10,7	12,0	11,5	7,3	1,5	-10,6	-10,6							
31	34 Indonesia	6,4	8,3	10,3	11,3	24,4	9,8	-39,0	-39,0							
32	30 Irán	9,7	11,3	..	..	..	..									
33	40 Iraq	1,6	8,1	7,9	10,9	-2,9	39,1									
34	33 Dinamarca	9,0	9,8	10,5	10,4	2,4	4,3	-12,8	-12,8							
35	31 México	7,3	10,8	11,2	9,8	3,6	-12,3	-45,6	-15,8	-10,3	-6,5	-32,5	-89,4	-87,8		
36	35 Polonia	8,6	8,9	9,7	9,5	5,8	3,8	-9,2	-9,2							
37	37 Qatar	0,5	9,6	9,3	9,5	-3,8	2,3	-11,7	-11,7							
38	38 Ucrania	3,7	7,1	7,9	8,5	10,9	7,8	-37,7	-9,5	1,7	1,8	-31,4	-71,9	-74,8		
39	39 Israel	3,7	7,1	7,9	8,2	11,6	3,5	-18,6	-18,6							
40	41 Irlanda	7,1	6,6	7,4	8,0	7,8	14,1	-14,8	-14,8							
41	32 Argentina	4,9	11,4	10,7	7,9	-6,2	-26,4	-35,4	-35,4							
42	42 Líbano	4,9	5,6	6,3	6,7	12,0	6,6									
43	45 Vietnam	1,5	5,0	5,9	6,2	17,2	4,1	-2,9	-2,9							
44	47 Rumania	1,6	4,4	5,3	6,0	17,3	17,7	-38,5	-2,3	26,4	6,1	-38,0	-89,8	-87,2		
45	46 Portugal	3,9	4,6	5,4	5,9	13,2	15,6	-40,1	-9,1	9,9	9,1	-41,5	-74,2	-61,6		
46	44 Rep. Checa	4,3	5,4	6,0	5,9	1,9	4,2	-5,0	-5,0							
47	43 Finlandia	4,3	5,6	6,1	5,7	4,2	-1,5	-9,3	-9,3							
48	48 Colombia	2,6	4,5	4,8	5,0	7,8	3,5	-12,4	-12,4							
49	49 Nueva Zelandia	3,0	4,5	4,6	4,4	6,3	0,5	-7,1	-7,1							
50	50 Turquía	5,2	4,8	4,6	4,1	-4,7	-10,6	-55,4	-28,3	-7,7	-12,1	-60,7	-100,0	-100,0		

Fuente: Organización Mundial del Turismo (OMT-UNWTO) ©

(Cifras procedentes de la OMT-UNWTO, julio 2020)

Véase el cuadro de la página «Anexo-1» de abreviaturas y signos usados

Gastos por turismo internacional (miles de millones de euros)

Rango	(miles de millones de euros)				Monedas locales, precios corrientes (% variación mismo periodo del año anterior)											
					Variación (%)		2020*									
	'19	'18	2010	2017	2018	2019*	18/17	19*/18	AHF	T1	ene.	feb.	mar.	abr.	may.	jun.
			<b>739</b>	<b>1.192</b>	<b>1.233</b>	<b>1.321</b>										
	<b>Mundo</b>															
1	1 China		41,4	228,3	234,8	227,4		5,1	-4,2	-27,3	-27,3					
2	2 Estados Unidos		65,3	119,4	122,3	136,0	sa	7,1	5,4	-52,2	-24,8	-0,4	-7,0	-66,4	-91,9	-92,9
3	3 Alemania		58,9	78,8	80,9	83,3		2,7	2,9	-44,5	-14,6	0,0	0,1	-37,2	-81,0	-83,5
4	4 Reino Unido		45,8	57,5	58,5	63,4		2,5	7,5	-16,9	-16,9					
5	5 Francia		29,0	38,9	41,4	46,1		6,3	11,5	-43,0	-13,7	-8,6	-3,3	-27,0	-79,4	-73,4
6	9 Fed. de Rusia		20,1	27,5	29,0	32,3		10,3	5,5	-15,4	-15,4					
7	6 Australia		20,1	30,5	31,3	32,2		10,3	4,8	-50,7	-18,7	-1,3	-7,4	-50,7	-99,0	-99,1
8	8 Canadá		22,6	30,7	29,1	31,6	\$	-1,0	5,1	-12,1	-12,1					
9	7 Corea, Rep. de		14,2	28,1	29,7	28,9	\$	10,9	-8,1	-47,1	-28,4	-5,7	-32,3	-53,8	-72,2	-78,1
10	10 Italia		20,4	24,6	25,5	27,1		3,8	6,3	-51,3	-28,8	1,1	-11,3	-73,1	-84,1	-79,8
11	11 España		12,8	19,6	22,7	25,3		15,7	11,5	-32,9	-8,9	8,3	12,0	-44,6	-100,0	
12	12 Hong Kong (China)		13,1	22,5	22,4	24,0		4,7	1,6	-49,2	-49,2					
13	13 Singapur		14,1	22,2	22,2	23,8		2,1	2,5	-23,8	-23,8					
14	14 India		7,9	16,3	18,0	..	\$	21,7	..							
15	16 Japón		21,0	16,1	17,1	19,0		9,4	3,8	-55,3	-35,5	-7,0	-11,1	-76,9	-88,8	-87,4
16	15 Países Bajos		14,5	17,7	17,7	18,4		-0,1	4,3	-18,5	-18,5					
17	17 Taiwan (pr. de China)		7,1	15,9	16,5	18,3		7,8	5,5	-54,3	-54,3					
18	18 Bélgica		14,3	13,7	15,7	16,6		14,2	6,1	-9,9	-9,9	7,2	17,0	-46,2		
19	19 Suiza		8,4	15,8	15,5	16,2		2,2	0,3	-8,0	-8,0					
20	22 Emir. Arabes Unidos		8,9	15,6	15,2	..		2,0	..							
21	20 Brasil		12,0	16,8	15,5	15,7	\$	-3,9	-3,7	-54,2	-32,1	-14,9	-32,3	-53,9	-86,4	-86,4
22	21 Suecia		9,1	15,0	15,3	15,5		8,3	4,6	-13,9	-13,9					
23	23 Noruega		10,2	14,3	14,7	..		5,3	..	-18,3	-18,3					
24	25 Kuwait		4,9	11,1	12,1	15,3		13,6	20,3							
25	24 Arabia Saudita		15,9	15,5	14,1	13,5		-5,1	-9,1	-11,8	-11,8					
26	27 Tailandia		4,2	9,3	10,2	12,7	\$	9,4	13,4	-34,0	-34,0					
27	36 Nigeria		4,2	5,1	8,1	12,1		65,1	41,2	-2,3	-2,3					
28	26 Malasia		6,3	9,6	10,3	11,1	\$	5,3	4,8	-18,3	-18,3					
29	29 Filipinas		4,1	10,5	10,0	10,8	\$	0,1	1,5	-27,6	-27,6	0,4	-24,6	-61,2		
30	28 Austria		7,7	9,5	10,1	10,3		7,3	1,5	-10,6	-10,6					
31	34 Indonesia		4,8	7,3	8,7	10,1	\$	24,4	9,8	-39,0	-39,0					
32	30 Irán		7,3	10,0	..	..		..	..							
33	40 Iraq		1,2	7,2	6,7	9,8	\$	-2,9	39,1							
34	33 Dinamarca		6,8	8,7	8,9	9,3		2,4	4,3	-12,8	-12,8					
35	31 México		5,5	9,6	9,5	8,8		3,6	-12,3	-45,6	-15,8	-10,3	-6,5	-32,5	-89,4	-87,8
36	35 Polonia		6,5	7,9	8,2	8,5	\$	5,8	3,8	-9,2	-9,2					
37	37 Qatar		0,4	8,5	7,9	8,5		-3,8	2,3	-11,7	-11,7					
38	38 Ucrania		2,8	6,3	6,7	7,6		10,9	7,8	-37,7	-9,5	1,7	1,8	-31,4	-71,9	-74,8
39	39 Israel		2,8	6,2	6,7	7,3	\$	11,6	3,5	-18,6	-18,6					
40	41 Irlanda		5,4	5,8	6,3	7,2	\$	7,8	14,1	-14,8	-14,8					
41	32 Argentina		3,7	10,1	9,0	7,0		-6,2	-26,4	-35,4	-35,4					
42	42 Líbano		3,7	4,9	5,3	6,0	\$	12,0	6,6							
43	45 Vietnam		1,1	4,5	5,0	5,5	\$	17,2	4,1	-2,9	-2,9					
44	47 Rumania		1,2	3,9	4,5	5,3	€	17,3	17,7	-38,5	-2,3	26,4	6,1	-38,0	-89,8	-87,2
45	46 Portugal		3,0	4,1	4,6	5,3		13,2	15,6	-40,1	-9,1	9,9	9,1	-41,5	-74,2	-61,6
46	44 Rep. Checa		3,2	4,8	5,1	5,3		1,9	4,2	-5,0	-5,0					
47	43 Finlandia		3,3	4,9	5,2	5,1	\$	4,2	-1,5	-9,3	-9,3					
48	48 Colombia		2,0	4,0	4,1	4,5	\$	7,8	3,5	-12,4	-12,4					
49	49 Nueva Zelandia		2,3	3,9	3,9	3,9	\$	6,3	0,5	-7,1	-7,1					
50	50 Turquía		3,9	4,3	3,9	3,7		-4,7	-10,6	-55,4	-28,3	-7,7	-12,1	-60,7	-100,0	-100,0

Fuente: Organización Mundial del Turismo (OMT-UNWTO) ©

(Cifras procedentes de la OMT-UNWTO, julio 2020)

Véase el cuadro de la página «Anexo-1» de abreviaturas y signos usados





Llegadas de turistas internacionales por (sub) región y por países y territorios de destino

Serie	(1000)				Variación (%)		% de variación sobre el mismo periodo del año anterior								
	2010	2017	2018	2019*	18/17	19*/18	2020*								
							Serie	AHF	T1	ene.	feb.	mar.	abr.	may.	jun.
<b>Asia y el Pacífico</b>	<b>208.174</b>	<b>324.145</b>	<b>347.676</b>	<b>360.713</b>	<b>7,3</b>	<b>3,7</b>		<b>-60,0</b>	<b>-34,9</b>	<b>-2,1</b>	<b>-37,1</b>	<b>-64,4</b>	<b>-98,6</b>	<b>-99,2</b>	
<i>Asia del Nordeste</i>	<i>111.508</i>	<i>159.515</i>	<i>169.190</i>	<i>170.611</i>	<i>6,1</i>	<i>0,8</i>		<i>-64,7</i>	<i>-39,7</i>	<i>-12,3</i>	<i>-48,1</i>	<i>-57,8</i>	<i>-99,3</i>	<i>-99,4</i>	
China	TF	55.665	60.740	62.900	65.700	3,6	4,5	TF							
Hong Kong (China)	TF	20.085	27.885	29.263	23.752	4,9	-18,8	TF	-89,8	-83,5	-57,8	-96,4	-98,5	-99,8	-99,7
Japón	VF	8.611	28.691	31.192	32.182	8,7	3,2	VF	-71,3	-51,1	-1,1	-58,3	-93,0	-99,9	-99,9
Corea, Rep.P.D.		..	..	..	..	..	..	TF							
Corea, Rep. de	VF	8.798	13.336	15.347	17.503	15,1	14,0	VF	-69,8	-46,9	15,2	-43,0	-94,6	-98,2	-97,9
Macao (China)	TF	11.926	17.255	18.493	18.633	7,2	0,8	TF	-83,7	-67,9	-19,6	-95,0	-92,0	-99,6	-99,4
Mongolia	TF	456	469	529	577	12,8	9,1	TF	-51,6	-51,6					
Taiwan (pr. de China)	VF	5.567	10.740	11.067	11.864	3,0	7,2	VF	-75,1	-57,0	-6,3	-62,6	-92,8	-99,8	-99,7
<i>Asia del Sudeste</i>	<i>70.473</i>	<i>120.570</i>	<i>128.620</i>	<i>137.411</i>	<i>6,7</i>	<i>6,8</i>		<i>-58,0</i>	<i>-33,6</i>	<i>6,9</i>	<i>-35,9</i>	<i>-72,0</i>	<i>-97,9</i>	<i>-99,2</i>	
Brunei	TF	214	259	278	323	7,4	16,0	TF							
Camboya	TF	2.508	5.602	6.201	6.611	10,7	6,6	TF	-64,6	-38,5	-15,3	-35,8	-64,7	-99,1	-97,8
Indonesia	VF/TF	7.003	12.948	13.396	..	3,5	..	VF	-45,0	-30,6	5,9	-30,5	-64,1	-87,5	
Laos	TF	1.670	3.257	3.770	..	15,7	..	VF	-16,6	-16,6	5,9	2,5	-51,9		
Malasia	TF	24.577	25.948	25.832	26.101	-0,4	1,0	TF	-36,8	-36,8	-1,4	-35,5	-71,3		
Myanmar	TF	792	3.443	3.551	..	3,1	..	TF	-43,8	-28,3	25,5	-37,6	-70,4	-99,9	
Filipinas	TF	3.520	6.621	7.168	8.261	8,3	15,2	TF							
Singapur	TF	9.161	13.903	14.673	15.115	5,5	3,0	VF	-65,8	-43,3	3,9	-51,1	-84,7	-100,0	-99,9
Tailandia	TF	15.936	35.592	38.178	39.797	7,3	4,2	TF	-66,2	-38,0	2,5	-42,8	-76,4	-100,0	-100,0
Timor-Leste	TF	40	74	75	81	1,1	8,2	VF							
Vietnam	VF	5.050	12.922	15.498	18.009	19,9	16,2	VF	-55,8	-18,1	32,8	-21,8	-68,1	-98,2	-98,3
<i>Oceanía</i>	<i>11.468</i>	<i>16.580</i>	<i>17.048</i>	<i>17.459</i>	<i>2,8</i>	<i>2,4</i>		<i>-51,3</i>	<i>-25,3</i>	<i>5,5</i>	<i>-20,2</i>	<i>-60,0</i>	<i>-97,9</i>	<i>-99,3</i>	
American Samoa	TF	23	20	20	..	1,1	..	TF							
Australia	VF	5.872	8.815	9.246	9.466	4,9	2,4	VF	-53,7	-28,5	4,9	-26,1	-60,3	-99,7	-99,5
Islas Cook	TF	104	161	169	172	4,6	1,7	TF	-12,9	-12,9	-1,4	17,4	-45,5		
Fiji	TF	632	843	870	894	3,3	2,8	TF	-56,2	-18,7	2,5	-4,9	-52,8	-99,1	-99,0
Polinesia Francesa	TF	154	199	216	237	8,7	9,4	TF	-26,8	-26,8	-7,1	-7,5	-59,9		
Guam	TF	1.197	1.544	1.549	1.667	0,3	7,6	TF	-53,5	-28,2	6,8	-15,0	-75,9	-98,7	-98,8
Kiribati	TF	5	6	7	..	22,4	..	VF							
Islas Marshall	TF	5	6	7	..	13,3	..	TF*							
Micronesia (Est.fd.)	TF	45	..	19	..	..	..	TF							
Nueva Caledonia	TF	99	121	120	130	-0,3	8,4	TF							
Nueva Zelandia	TF	2.435	3.555	3.686	..	3,7	..	VF	-44,1	-19,8	2,9	-10,8	-53,6	-99,4	-99,0
Niue	TF	6	10	..	..	..	..	TF							
Islas Marianas Sept.	VF	379	660	518	487	-21,5	-5,9	VF	-21,4	-21,4	51,0	-32,5	-85,2		
Palau	TF	85	123	106	94	-13,3	-11,6	TF	-30,7	-30,7	33,4	-42,6	-69,7		
Papua Nueva Guinea	TF	140	143	140	160	-2,1	14,3	TF							
Samoa	TF	122	146	164	172	12,4	4,8	VF	-36,2	-36,2	-24,0	-22,0	-62,7		
Islas Salomón	TF	21	26	28	..	8,4	..	TF							
Tonga	TF	47	62	54	..	-13,1	..	TF							
Tuvalu	TF	2	2	3	..	9,5	..	TF							
Vanuatu	TF	97	109	116	121	5,9	4,3	TF	20,4		25,0	13,0			
<i>Asia Meridional</i>	<i>14.726</i>	<i>27.480</i>	<i>32.817</i>	<i>35.231</i>	<i>19,4</i>	<i>7,4</i>		<i>-47,4</i>	<i>-22,1</i>	<i>6,9</i>	<i>-4,1</i>	<i>-70,2</i>	<i>-97,3</i>	<i>-97,7</i>	
Bangladesh	TF	303	1.026	..	..	..	..	TF							
Bhután	TF	41	255	274	316	7,6	15,1	TF*	-37,3	-37,3	-13,1	-26,0	-60,8		
India	TF	5.776	15.543	17.427	17.910	12,1	2,8	TF	-22,3	-22,3	1,3	-6,6	-66,4		
Irán	VF	2.938	4.867	7.295	..	49,9	..	VF	-50,6	-15,8	33,9	11,0	-81,4	-96,8	-96,5
Maldivas	TF	792	1.390	1.484	1.703	6,8	14,7	TF	-48,9	-20,8	14,4	-11,1	-63,4	-100,0	-100,0
Nepal	TF	603	940	1.173	1.197	24,8	2,1	TF	-48,8	-30,8	-2,0	-1,0	-73,3	-100,0	
Pakistán	TF	907	..	..	..	..	..	TF							
Sri Lanka	TF	654	2.116	2.334	1.914	10,3	-18,0	TF	-49,7	-31,5	-6,5	-17,7	-70,8	-100,0	-100,0

Fuente: Organización Mundial del Turismo (OMT-UNWTO) ©

(Cifras procedentes de la OMT-UNWTO, julio 2020)

Véase el cuadro de la página «Anexo-1» de abreviaturas y signos usados

Ingresos por turismo internacional por (sub) región y por países y territorios de destino

	(millones \$EEUU)				Monedas locales, precios corrientes (% variación sobre mismo periodo del año anterior)														
	2010	2017	2018	2019*	Variación (%)		2020*												
					18/17	19*/18	AHF	T1	ene.	feb.	mar.	abr.	may.	jun.					
<b>Asia y el Pacífico</b>	<b>254.300</b>	<b>391.888</b>	<b>436.432</b>	<b>443.062</b>															
<b>Asia del Nordeste</b>	<b>122.899</b>	<b>168.475</b>	<b>193.339</b>	<b>187.514</b>															
China	45.814	38.559	40.386	35.832	2,5	-7,3	-40,9	-40,9											
Hong Kong (China)	22.200	33.339	36.866	29.043	11,2	-21,2	-81,1	-81,1											
Japón	13.199	34.054	42.096	46.054	21,7	8,0	-60,7	-38,2	16,8	-47,2	-82,5	-90,6	-90,1						
Corea, Rep.P.D.	..	..	..	..	..	..	..	..											
Corea, Rep. de	10.263	13.368	18.567	21.628	\$ 38,9	16,5	-54,5	-34,9	2,0	-26,0	-66,9	-83,2	-77,7						
Macao (China)	22.276	35.921	40.707	39.526	14,0	-2,9	-61,3	-61,3											
Mongolia	244	396	445	513	\$ 12,5	15,3	-80,5	-58,2	-5,2	-54,1	-95,5	-97,2	-98,4						
Taiwan (pr. de China)	8.721	12.315	13.704	14.373	\$ 11,3	4,9	-59,7	-59,7											
<b>Asia del Sudeste</b>	<b>68.547</b>	<b>126.146</b>	<b>138.388</b>	<b>147.617</b>															
Brunei	..	177	190	217	\$ 7,2	13,9													
Cambodia	1.519	3.636	4.352	4.769	19,7	9,8	-33,2	-33,2											
Indonesia	6.958	13.139	16.426	16.912	\$ 25,0	3,0	-28,3	-28,3											
Laos	382	648	734	..	\$ 13,3	..													
Malasia	18.115	18.357	19.622	19.823	0,3	3,7	-39,9	-39,9											
Myanmar	72	1.969	1.652	2.483	\$ -16,1	50,3													
Filipinas	2.645	6.988	8.240	9.806	\$ 17,9	19,0	-35,0	-35,0	10,7	-38,9	-77,3								
Singapur	14.178	19.892	20.418	20.052	0,3	-0,7	-40,6	-40,6											
Tailandia	20.104	52.376	56.366	60.521	2,5	3,2	-42,9	-42,9											
Timor-Leste	31	73	78	70	\$ 6,5	-9,2	-5,0	-5,0											
Vietnam	4.450	8.890	10.080	11.830	\$ 13,4	17,4	-18,6	-18,6											
<b>Oceania</b>	<b>42.792</b>	<b>57.396</b>	<b>61.060</b>	<b>61.697</b>															
Australia	32.584	41.732	45.035	45.709	10,7	9,1	-21,7	-12,4	1,0	-12,4	-24,4	-39,3	-38,1						
Islas Cook	111	153	..	..	..	..													
Fiji	634	940	972	963	4,4	2,6													
Polinesia Francesa	406	511	642	..	20,2	..													
Guam	..	..	..	..	..	..													
Kiribati	4	4	3	..	\$ -14,3	..													
Islas Marshall	4	7	9	..	30,3	..													
Micronesia (Est.fd.)	24	..	..	..	..	..													
Nueva Caledonia	129	..	..	..	..	..													
Nueva Zelanda	6.522	10.604	10.875	..	5,3	..	-4,4	-4,4											
Niue	2	..	..	..	\$ ..	..													
Islas Marianas Sept.	..	..	..	..	..	..													
Palau	73	116	..	..	\$ ..	..													
Papua Nueva Guinea	2	2	3	..	45,2	-17,9													
Samoa	132	166	191	199	16,4	6,6	-65,4	-31,9	-17,2	-12,6	-61,8	-100,0	-100,0						
Islas Salomón	44	67	81	70	22,5	-11,4	-45,0	-45,0											
Tonga	16	48	48	57	\$ 0,1	17,9													
Tuvalu	2	..	..	..	..	..													
Vanuatu	217	265	295	..	\$ 11,2	..													
<b>Asia Meridional</b>	<b>20.063</b>	<b>39.872</b>	<b>43.646</b>	<b>46.233</b>															
Afganistán	75	2	28	72	\$ ..	..													
Bangladesh	81	341	353	388	7,5	11,1	-8,7	-8,7											
Bhután	40	103	103	..	\$ -0,1	..	-35,9	-35,9	-10,7	-23,8	-56,0								
India	14.490	27.365	28.568	29.962	9,1	8,3	-15,0	-15,0	12,2	2,1	-64,0								
Irán	2.438	4.402	..	..	\$ ..	..													
Maldivas	1.713	2.744	3.028	3.157	\$ 10,4	4,3													
Nepal	344	639	641	701	4,5	13,0	-27,7	-27,7	21,1	-11,5	-76,6								
Pakistán	306	352	391	494	\$ 11,1	26,6	-2,4	30,0											
Sri Lanka	576	3.925	4.381	3.607	\$ 11,6	-17,7	-46,3	-31,5	-6,5	-17,7	-70,8	-100,0	-100,0						

Fuente: Organización Mundial del Turismo (OMT-UNWTO) ©

(Cifras procedentes de la OMT-UNWTO, julio 2020)

Véase el cuadro de la página «Anexo-1» de abreviaturas y signos usados



Ingresos por turismo internacional por (sub) región y por países y territorios de destino

	(millones \$EEUU)				Monedas locales, precios corrientes (% variación sobre mismo periodo del año anterior)													
	2010	2017	2018	2019*	Variación (%)		2020*											
					18/17	19*/18	AHF	T1	ene.	feb.	mar.	abr.	may.	jun.				
<b>Américas</b>	<b>215.188</b>	<b>330.010</b>	<b>338.185</b>	<b>341.736</b>														
<i>América del Norte</i>	<i>164.832</i>	<i>256.989</i>	<i>263.580</i>	<i>265.668</i>														
Canadá	15.830	24.998	26.373	26.971		5,3	4,7	-8,3	-8,3									
México	11.992	21.336	22.526	24.563	\$	5,6	9,0	-43,1	-14,5	-0,3	6,3	-45,6	-93,7	-92,0				
Estados Unidos	137.010	210.655	214.680	214.134	sa	1,9	-0,3	-41,0	-19,6	-3,1	-3,1	-52,2	-72,5	-73,2				
<i>El Caribe</i>	<i>23.274</i>	<i>31.908</i>	<i>32.654</i>	<i>34.842</i>														
Anguila	99	138	108	..		-21,6	..											
Antigua y Barbuda	298	607	641	733		5,6	14,3	-6,5	-6,5	15,8	18,6	-52,6						
Aruba	1.251	1.855	2.025	2.091		9,2	3,2											
Bahamas	2.163	2.996	3.355	3.580		12,0	6,7											
Barbados	1.038	1.081	1.140	1.269		5,5	11,2	-10,6	-10,6									
Bermudas	442	508	585	590		15,2	0,9											
Bonaire	..	..	..	..		..	..											
Isl.Vírg.Británicas	389	..	..	..	\$	..	..											
Islas Caimán	485	782	880	..		12,5	..											
Cuba	2.187	3.186	2.903	..		-8,9	..											
Curaçao	385	551	593	..		7,7	..											
Dominica	94	75	82	105		8,4	29,1	-19,9	-19,9	-4,2	21,2	-64,5						
Rep. Dominicana	4.162	7.184	7.561	7.468	\$	5,2	-1,2	-26,1	-26,1									
Granada	105	151	199	170		31,8	-14,7	-12,6	-12,6	8,8	11,7	-54,6						
Guadalupe	510	..	860	..		..	..											
Haití	383	459	620	..	\$	35,0	..											
Jamaica	2.001	2.809	3.099	..	\$	10,3	..											
Martinica	472	510	530	..		-0,6	..											
Montserrat	6	9	10	10		5,6	0,8	0,4	0,4	17,9	2,2	-4,2						
Antillas Neerland.	..	..	..	..		..	..											
Puerto Rico	3.211	3.848	3.282	..	\$	-14,7	..											
Saba	..	..	..	..		..	..											
Santa Lucía	565	837	901	999		7,5	10,9	-24,5	-24,5	-7,0	-4,0	-58,5						
San Eustaquio	..	..	..	..		..	..											
Saint Kitts y Nevis	90	160	196	202		22,6	3,2	-29,0	-29,0	-14,9	-0,7	-68,6						
San Martín	674	630	453	682		-28,1	50,5											
San Vicente Grd	86	95	104	118		9,8	12,6	-7,7	-7,7	8,4	20,7	-47,6						
Trinidad y Tabago	450	453	429	439	\$	-5,3	2,2											
Islas Turcas y Caicos	..	571	787	..		37,8	..											
Isl.Virgenes de EE.UU.	1.223	1.202	1.046	..		-13,0	..											
<i>América Central</i>	<i>6.622</i>	<i>12.003</i>	<i>12.257</i>	<i>12.354</i>														
Belice	249	397	487	510		22,8	4,8											
Costa Rica	2.246	3.656	3.773	4.010	\$	3,2	6,3	-6,7	-6,7									
El Salvador	390	873	1.014	1.306	\$	16,1	28,8	-15,9	-15,9									
Guatemala	1.053	1.213	1.231	1.221	\$	1,5	-0,8	-32,5	-32,5									
Honduras	625	603	592	547	\$	-1,8	-7,6	-15,0	-15,0									
Nicaragua	314	841	544	..	\$	-35,2	..											
Panamá	1.745	4.422	4.617	4.521		4,4	-2,1											
<i>América del Sur</i>	<i>20.460</i>	<i>29.109</i>	<i>29.695</i>	<i>28.872</i>														
Argentina	4.942	5.370	5.563	5.241	\$	3,6	-5,8	-18,6	-18,6									
Bolivia	379	803	815	797	\$	1,6	-2,3	-23,5	-23,5									
Brasil	5.261	5.809	5.921	5.913	\$	1,9	-0,1	-38,1	-20,3	-17,3	-11,7	-32,1	-76,0	-72,9				
Chile	1.552	3.131	2.871	2.377	\$	-8,3	-17,2	-30,3	-30,3									
Colombia	2.797	4.921	5.556	5.652	\$	12,9	1,7	-16,6	-16,6									
Ecuador	781	2.012	2.272	2.282	\$	12,9	0,4	-17,9	-17,9									
Guyana Francesa	..	..	..	..		..	..											
Guyana	80	95	28	..	\$	-71	..											
Paraguay	217	369	363	379	\$	-1,7	4,4	-25,5	-25,5									
Perú	2.008	3.576	3.557	3.819	\$	-0,5	7,4	-20,3	-20,3									
Suriname	61	46	56	53	\$	21,6	-6,7	-40,4	-40,4									
Uruguay	1.509	2.559	2.350	2.011	\$	-8,2	-14,4	-16,3	-16,3									
Venezuela	831	..	..	..	\$	..	..											

Fuente: Organización Mundial del Turismo (OMT-UNWTO) ©

(Cifras procedentes de la OMT-UNWTO, julio 2020)

Véase el cuadro de la página «Anexo-1» de abreviaturas y signos usados



Llegadas de turistas internacionales por (sub) región y por países y territorios de destino

Serie	(1000)						% de variación sobre el mismo periodo del año anterior								
							Variación (%)		2020*						
	2010	2017	2018	2019*	18/17	19*/18	AHF	T1	ene.	feb.	mar.	abr.	may.	jun.	
<b>África</b>	<b>50.426</b>	<b>63.349</b>	<b>68.668</b>	<b>73.051</b>	<b>8,4</b>	<b>6,4</b>									
<b>África del Norte</b>	<b>19.682</b>	<b>21.665</b>	<b>24.081</b>	<b>26.133</b>	<b>11,1</b>	<b>8,5</b>									
Argelia	VF	2.070	2.451	2.657	..	8,4	VF								
Marruecos	TF	9.288	11.349	12.289	12.932	8,3	TF								
Sudan	TF	495	813	836	..	2,8	TF								
Túnez	TF	7.828	7.052	8.299	9.429	17,7	TF	-65,1	-17,1	9,9	9,6	-60,1	-99,7	-99,3	-98,4
<b>África Subsahariana</b>	<b>30.743</b>	<b>41.683</b>	<b>44.587</b>	<b>46.918</b>	<b>7,0</b>	<b>5,2</b>									
Angola	TF	425	261	218	..	-16,5	TF								
Benin	TF	199	281	295	..	5,0	TF								
Botswana	TF	1.973	1.623	..	..	..	TF								
Burkina Faso	THS	274	143	144	..	0,7	THS								
Burundi	TF	142	299	..	..	..	TF								
Camerún	TF	569	..	..	..	..	THS								
Cabo Verde	THS	336	668	710	758	6,3	THS	-28,3	-28,3						
Rep.centroafricana	TF	54	107	..	..	..	TF								
Chad	THS	71	87	..	..	..	THS								
Comoras	TF	15	28	36	..	28,2	TF								
Congo	THS	194	149	156	..	4,7	THS								
Côte d'Ivoire	VF	252	1.800	1.965	..	9,2	TF								
R.Dem.Congo	TF	81	..	..	..	..	TF								
Djibouti	TF	51	..	..	..	..	NHS								
Guinea Ecuatorial	..	..	..	..	..	..	TF								
Eritrea	VF	84	..	..	..	..	VF								
Eswatini	TF	868	921	782	..	-15,1	VF	-53,1	-6,8	-14,0	33,6	-30,2	-96,7	-94,2	-92,0
Etiopía	TF	468	933	849	..	-9,0	TF								
Gabón	TF	..	..	..	..	..	TF								
Gambia	TF	91	522	552	..	5,7	TF								
Ghana	TF	931	982	1.029	..	4,8	TF								
Guinea	TF	12	99	..	..	..	TF								
Guinea-Bissau	TF	22	50	55	52	11,1	TF								
Kenya	TF	1.470	1.674	1.931	..	15,4	VF(1)	-19,4	-19,4	-1,6	-0,2	-59,1			
Lesotho	TF	414	..	..	..	..	VF								
Liberia	..	..	..	..	..	..	TF								
Madagascar	TF	196	255	291	376	13,8	TF								
Malawi	TF	746	837	871	..	4,1	TF								
Malí	TF	169	193	203	..	5,2	TF								
Mauritania	TF	..	..	..	..	..	TF								
Mauricio	TF	935	1.342	1.399	1.383	4,3	TF	-53,1	-13,5	12,4	-3,5	-51,2	-100,0	-100,0	-100,0
Mozambique	TF	1.718	1.447	2.743	..	89,6	THS								
Namibia	TF	984	1.557	1.621	..	4,1	TF								
Níger	TF	74	164	157	192	-4,3	TF								
Nigeria	TF	1.555	..	..	..	..	TF								
Reunión	TF	421	508	535	534	5,3	TF								
Rwanda	TF	504	..	..	..	..	VF								
Santo Tomé y Prn	TF	8	29	33	..	15,6	TF								
Senegal	TF	900	1.365	..	..	..	TF*								
Seychelles	TF	175	350	362	384	3,4	TF	-52,4	-12,4	11,1	3,6	-48,7	-99,9	-99,7	-99,5
Sierra Leona	TF	39	51	57	..	11,8	TF								
Somalia	..	..	..	..	..	..	TF								
Sudáfrica	TF	8.074	10.285	10.472	10.229	1,8	TF	-10,2	-10,2	2,3	0,5	-36,2			
Rep.Unida Tanzania	TF	754	1.275	1.378	..	8,1	VF								
Togo	THS	202	514	573	876	11,5	THS								
Uganda	TF	946	1.402	1.850	..	31,9	TF								
Zambia	TF	815	1.083	1.072	..	-1,0	TF								
Zimbabwe	VF	2.239	2.423	2.567	2.290	5,9	VF								

Fuente: Organización Mundial del Turismo (OMT-UNWTO) ©

(Cifras procedentes de la OMT-UNWTO, julio 2020)

Véase el cuadro de la página «Anexo-1» de abreviaturas y signos usados

Ingresos por turismo internacional por (sub) región y por países y territorios de destino

	(millones \$EEUU)				Monedas locales, precios corrientes (% variación sobre mismo periodo del año anterior)														
	2010	2017	2018	2019*	Variación (%)		2020*												
					18/17	19*/18	AHF	T1	ene.	feb.	mar.	abr.	may.	jun.					
<b>África</b>	<b>30.448</b>	<b>36.527</b>	<b>38.361</b>	<b>38.412</b>															
<i>África del Norte</i>	<i>9.662</i>	<i>9.916</i>	<i>10.726</i>	<i>11.536</i>															
Argelia	220	141	..	..	\$	..	..												
Marruecos	6.703	7.442	7.782	8.179		1,3	7,7	-24,2	2,3	11,3	11,8	-14,3	-51,4	-70,8					
Sudan	94	1.029	1.043	821	\$	1,4	-21,3												
Túnez	2.645	1.305	1.741	..		46,0	..	2,9	2,9										
<i>África Subsahariana</i>	<i>20.785</i>	<i>26.610</i>	<i>27.635</i>	<i>26.876</i>															
Angola	719	880	544	384	\$	-38,2	-29,4	-73,1	-73,1										
Benin	149	150	162	..		3,4	..												
Botswana	510	704	574	..		-19,6	..												
Burkina Faso	72	117	121	..		-1,1	..												
Burundi	2	3	4	..		33,7	..												
Camerún	159	525	581	..	\$	10,7	..												
Cabo Verde	278	431	484	..		7,4	..	-10,9	-10,9										
Rep.centroafricana	11	..	..	..		..	..												
Chad	..	..	..	..		..	..												
Comoras	35	60	76	..		21,2	..												
Congo	27	..	..	..		..	..												
Côte d'Ivoire	201	397	443	..		6,7	..												
R.Dem.Congo	11	6,0	60,5	..	\$	..	..												
Djibouti	18	35	57	..		62,3	..												
Guinea Ecuatorial	..	..	..	..		..	..												
Eritrea	..	..	..	..		..	..												
Eswatini	51	13	16	14	\$	26,8	-12,2												
Etiopía	522	435	969	773	\$	122,5	-20,3												
Gabón	86	..	..	..		..	..												
Gambia	74	103	154	..	\$	49	..												
Ghana	620	850	944	..	\$	11,1	..												
Guinea	2	16	6	..	\$	-60,7	..												
Guinea-Bissau	13	16	20	..		16,2	..												
Kenya	800	940	1.072	..	\$	14,0	..												
Lesotho	23	23	24	22	\$	3,2	-4,9	17,6	17,6										
Liberia	12	..	..	..	\$	..	..												
Madagascar	309	671	697	193	\$	3,9	-72,2												
Malawi	31	31	38	42		20,7	12,7												
Mali	205	206	227	..		5,4	..												
Mauritania	..	22	4	..	\$	-81,1	..												
Mauricio	1.282	1.748	1.887	1.779		6,3	-1,5	-41,6	-14,4	-3,0	-4,7	-37,5	-85,2	-84,8					
Mozambique	108	151	242	252	\$	60,7	4,3	-26,0	-26,0										
Namibia	437	341	383	350		11,6	-0,3	-14,7	-14,7										
Níger	105	83	98	..		12,9	..												
Nigeria	576	2.549	1.962	1.449	\$	-23	-26	-67,2	-67,2										
Reunión	392	427	495	..	€	10,9	..												
Rwanda	202	438	374	..	\$	-14,6	..												
Santo Tomé y Prn	11	66	72	44	\$	9,1	-38,1	-23,1	-23,1										
Senegal	453	420	496	..		13,0	..												
Seychelles	343	483	559	590	\$	15,8	5,5	6,3	6,3										
Sierra Leona	26	39	39	..	\$	0,0	..												
Somalia	..	..	..	..		..	..												
Sudáfrica	9.070	8.824	8.944	8.384	sa	0,7	2,3	-9,7	-9,7										
Rep.Unida Tanzania	1.255	2.250	2.449	2.605	\$	8,8	6,3	-0,9	-0,9										
Togo	66	138	153	..		6,1	..												
Uganda	784	941	1.059	1.182	\$	12,6	11,6	-23,5	-23,5										
Zambia	492	653	742	819	\$	13,7	10,4												
Zimbabwe	124	149	..	..	\$	..	..												

Fuente: Organización Mundial del Turismo (OMT-UNWTO) ©

(Cifras procedentes de la OMT-UNWTO, julio 2020)

Véase el cuadro de la página «Anexo-1» de abreviaturas y signos usados

Llegadas de turistas internacionales por (sub) región y por países y territorios de destino

	Serie	(1000)				Variación (%)		Serie	% de variación sobre el mismo periodo del año anterior						
		2010	2017	2018	2019*	18/17	19*/18		2020*						
									AHF	T1	ene.	feb.	mar.	abr.	may.
<b>Oriente Medio</b>		<b>56.122</b>	<b>57.620</b>	<b>60.116</b>	<b>61.375</b>	<b>4,3</b>	<b>2,1</b>		<b>-51,6</b>	<b>-20,2</b>	<b>8,8</b>	<b>-23,4</b>	<b>-44,9</b>	<b>-98,2</b>	<b>-98,6</b>
Bahrein	THS/TCE	995	4.373	4.366	3.849	-0,2	-11,8	VF							
Egipto	VF	14.731	8.292	11.346	..	36,8	..	VF							
Iraq	VF	1.518	..	..	..	..	..	VF							
Jordania	TF	4.207	3.844	4.150	4.488	8,0	8,1	TF							
Kuwait	THS	207	183	..	..	..	..	THS							
Líbano	TF	2.168	1.857	1.964	1.936	5,8	-1,4	TF	-71,5	-48,3	-27,4	-29,7	-79,7	-99,7	-98,1
Libia	TF	..	..	..	..	..	..	TF							
Omán	TF	1.441	2.316	2.301	..	-0,6	..	VF	-51,9	-12,7	15,1	16,3	-67,1	-99,6	-99,4
Palestina	THS	522	503	606	688	20,5	13,5	THS							
Qatar	TF	1.700	2.256	1.819	2.137	-19,4	17,4	TF	-40,6	-7,1	41,1	23,2	-77,3	-99,7	-99,8
Arabia Saudita	TF	10.850	16.109	15.334	13.635	-4,8	-11,1	TF	-25,8		4,6	-60,0			
Siria	TF	8.546	..	..	..	..	..	VF							
Emir.Arabes Unidos (1)	THS	7.432	15.790	15.920	16.730	0,8	5,1	THS	4,1		11,2	-3,3			
Yemen	TF	1.025	..	..	..	..	..	TF							

Fuente: Organización Mundial del Turismo (OMT-UNWTO) ©

(Cifras procedentes de la OMT-UNWTO, julio 2020)

Véase el cuadro de la página «Anexo-1» de abreviaturas y signos usados

(1) Dubái únicamente

Ingresos por turismo internacional por (sub) región y por países y territorios de destino

	(millones \$EEUU)					Variación (%)		Serie	Monedas locales, precios corrientes (% variación sobre mismo periodo del año anterior)						
		2010	2017	2018	2019*	18/17	19*/18		2020*						
									AHF	T1	ene.	feb.	mar.	abr.	may.
<b>Oriente Medio</b>	<b>52.150</b>	<b>68.535</b>	<b>74.512</b>	<b>82.224</b>											
Bahrein	1.362	4.245	3.689	3.681	\$	-13,1	-0,2								
Egipto	12.528	7.775	11.615	13.030	\$	49,4	12,2								
Iraq	1.660	2.959	1.986	3.593	\$	-32,9	80,9								
Jordania	3.585	4.209	5.248	5.786		24,7	10,2	-36,6	-10,7	11,4	16,4	-56,5	-100,0		
Kuwait	290	313	456	700		45,1	54,1								
Líbano	7.995	7.611	8.400	8.593	\$	10,4	2,3								
Libia	60	..	..	..		..	..								
Omán	780	1.748	1.758	..		0,6	..								
Palestina	667	225	245	..	\$	8,9	..								
Qatar	584	5.971	5.565	5.442		-6,8	-2,2	-13,8	-13,8						
Arabia Saudita	6.712	12.056	13.790	16.382		14,4	19,2	-15,4	-15,4						
Siria	6.190	..	..	..		..	..								
Emir.Arabes Unidos	8.577	21.048	21.375	..		1,6	..								
Yemen	1.161	..	..	..	\$	..	..								

Fuente: Organización Mundial del Turismo (OMT-UNWTO) ©

(Cifras procedentes de la OMT-UNWTO, julio 2020)

Véase el cuadro de la página «Anexo-1» de abreviaturas y signos usados

El turismo internacional en la Balanza de Pagos (BP)

	miles de millones \$EEUU					Cuota (%)		
	2010	2015	2017	2018	2019*	2015	2018	2019*
<b>Mundo</b>								
<b>Exportaciones totales de bienes y servicios</b>	<b>19.228</b>	<b>21.518</b>	<b>23.167</b>	<b>25.313</b>	<b>24.990</b>	<b>100</b>	<b>100</b>	<b>100</b>
Bienes	15.306	16.556	17.738	19.468	18.889	76,9	76,9	75,6
Servicios	3.921	4.963	5.429	5.845	6.101	23,1	23,1	24,4
<b>Turismo internacional (viajes y transporte de pasajeros, en la BP)</b>	<b>1.150</b>	<b>1.440</b>	<b>1.585</b>	<b>1.710</b>	<b>1.732</b>	<b>6,7</b>	<b>6,8</b>	<b>6,9</b>
- Ingresos por turismo internacional	979	1.223	1.347	1.457	1.478	5,7	5,8	5,9
- Transporte de pasajeros internacionales	171	217	238	254	253	1,0	1,0	1,0
<b>Economías avanzadas</b>								
<b>Exportaciones totales de bienes y servicios</b>	<b>12.371</b>	<b>13.590</b>	<b>14.669</b>	<b>15.817</b>	<b>15.141</b>	<b>100</b>	<b>100</b>	<b>100</b>
Bienes	9.416	9.896	10.659	11.534	11.157	72,8	72,9	73,7
Servicios	2.955	3.694	4.011	4.283	3.984	27,2	27,1	26,3
<b>Turismo internacional (viajes y transporte de pasajeros, en la BP)</b>	<b>767</b>	<b>950</b>	<b>1.028</b>	<b>1.107</b>	<b>1.101</b>	<b>7,0</b>	<b>7,0</b>	<b>7,3</b>
- Ingresos por turismo internacional	643	805	875	945	942	5,9	6,0	6,2
- Transporte de pasajeros internacionales	124	145	153	162	159	1,1	1,0	1,1
<b>Economías emergentes</b>								
<b>Exportaciones totales de bienes y servicios</b>	<b>6.857</b>	<b>7.928</b>	<b>8.497</b>	<b>9.497</b>	<b>9.849</b>	<b>100</b>	<b>100</b>	<b>100</b>
Bienes	5.891	6.660	7.079	7.934	7.732	84,0	83,6	78,5
Servicios	966	1.268	1.418	1.562	2.117	16,0	16,4	21,5
<b>Turismo internacional (viajes y transporte de pasajeros, en la BP)</b>	<b>383</b>	<b>490</b>	<b>557</b>	<b>604</b>	<b>631</b>	<b>6,2</b>	<b>6,4</b>	<b>6,4</b>
- Ingresos por turismo internacional	336	418	472	512	536	5,3	5,4	5,4
- Transporte de pasajeros internacionales	47	72	85	92	94	0,9	1,0	1,0

Fuente: Organización Mundial del Turismo (OMT-UNWTO) y Organización Mundial del Comercio (OMC)

(Cifras procedentes de la OMT-UNWTO, julio 2020)



## El turismo internacional en la Balanza de Pagos (BP) por región

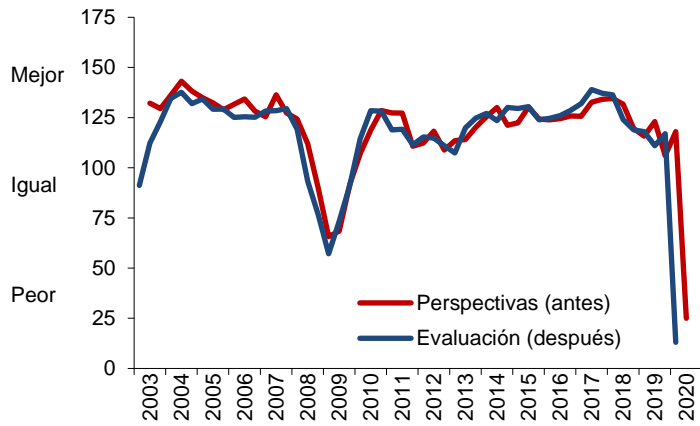
	miles de millones \$EEUU					Cuota (%)		
	2010	2015	2017	2018	2019*	2015	2018	2019*
<b>Mundo</b>								
<b>Exportaciones totales de bienes y servicios</b>	<b>19.228</b>	<b>21.518</b>	<b>23.167</b>	<b>25.313</b>	<b>24.990</b>	<b>100</b>	<b>100</b>	<b>100</b>
Bienes	15.306	16.556	17.738	19.468	18.889	76,9	76,9	75,6
Servicios	3.921	4.963	5.429	5.845	6.101	23,1	23,1	24,4
<b>Turismo internacional (viajes y transporte de pasajeros, en la BP)</b>	<b>1.150</b>	<b>1.440</b>	<b>1.585</b>	<b>1.710</b>	<b>1.732</b>	<b>6,7</b>	<b>6,8</b>	<b>6,9</b>
- Ingresos por turismo internacional	979	1223	1347	1457	1478	5,7	5,8	5,9
- Transporte de pasajeros internacionales	171	217	238	254	253	1,0	1,0	1,0
<b>Europa</b>								
<b>Exportaciones totales de bienes y servicios</b>	<b>8.331</b>	<b>8.992</b>	<b>9.807</b>	<b>10.775</b>	<b>10.682</b>	<b>100</b>	<b>100</b>	<b>100</b>
Bienes	6.302	6.530	7.089	7.832	7.597	72,6	72,7	71,1
Servicios	2.030	2.462	2.718	2.943	3.084	27,4	27,3	28,9
<b>Turismo internacional (viajes y transporte de pasajeros, en la BP)</b>	<b>508</b>	<b>565</b>	<b>626</b>	<b>685</b>	<b>690</b>	<b>6,3</b>	<b>6,4</b>	<b>6,5</b>
- Ingresos por turismo internacional	427	471	520	569	573	5,2	5,3	5,4
- Transporte de pasajeros internacionales	81	95	106	116	117	1,1	1,1	1,1
<b>Asia y el Pacífico</b>								
<b>Exportaciones totales de bienes y servicios</b>	<b>6.129</b>	<b>7.281</b>	<b>7.827</b>	<b>8.494</b>	<b>8.380</b>	<b>100</b>	<b>100</b>	<b>100</b>
Bienes	5.177	6.037	6.474	7.009	6.824	82,9	82,5	81,4
Servicios	952	1.244	1.353	1.485	1.556	17,1	17,5	18,6
<b>Turismo internacional (viajes y transporte de pasajeros, en la BP)</b>	<b>289</b>	<b>392</b>	<b>434</b>	<b>481</b>	<b>486</b>	<b>5,4</b>	<b>5,7</b>	<b>5,8</b>
- Ingresos por turismo internacional	254	352	392	436	443	4,8	5,1	5,3
- Transporte de pasajeros internacionales	35	40	42	44	43	0,5	0,5	0,5
<b>Américas</b>								
<b>Exportaciones totales de bienes y servicios</b>	<b>3.334</b>	<b>3.846</b>	<b>4.035</b>	<b>4.309</b>	<b>4.291</b>	<b>100</b>	<b>100</b>	<b>100</b>
Bienes	2.557	2.835	2.962	3.200	3.148	73,7	74,3	73,4
Servicios	777	1.011	1.073	1.109	1.143	26,3	25,7	26,6
<b>Turismo internacional (viajes y transporte de pasajeros, en la BP)</b>	<b>255</b>	<b>365</b>	<b>383</b>	<b>392</b>	<b>395</b>	<b>9,5</b>	<b>9,1</b>	<b>9,2</b>
- Ingresos por turismo internacional	215	311	330	338	342	8,1	7,8	8,0
- Transporte de pasajeros internacionales	40	54	53	54	53	1,4	1,3	1,2
<b>África</b>								
<b>Exportaciones totales de bienes y servicios</b>	<b>516</b>	<b>440</b>	<b>466</b>	<b>524</b>	<b>502</b>	<b>100</b>	<b>100</b>	<b>100</b>
Bienes	446	359	379	431	408	81,6	82,4	81,3
Servicios	70	81	87	92	94	18,4	17,6	18,7
<b>Turismo internacional (viajes y transporte de pasajeros, en la BP)</b>	<b>38</b>	<b>39</b>	<b>44</b>	<b>47</b>	<b>47</b>	<b>8,8</b>	<b>9,0</b>	<b>9,3</b>
- Ingresos por turismo internacional	30	31	37	38	38	7,2	7,3	7,7
- Transporte de pasajeros internacionales	7	7	8	9	8	1,6	1,6	1,6
<b>Oriente Medio</b>								
<b>Exportaciones totales de bienes y servicios</b>	<b>920</b>	<b>946</b>	<b>1.003</b>	<b>1.175</b>	<b>1.098</b>	<b>100</b>	<b>100</b>	<b>100</b>
Bienes	822	790	828	990	905	83,5	84,3	82,4
Servicios	98	156	175	185	193	16,5	15,7	17,6
<b>Turismo internacional (viajes y transporte de pasajeros, en la BP)</b>	<b>60</b>	<b>80</b>	<b>98</b>	<b>105</b>	<b>115</b>	<b>8,4</b>	<b>8,9</b>	<b>10,4</b>
- Ingresos por turismo internacional	52	58	69	75	82	6,1	6,3	7,5
- Transporte de pasajeros internacionales	8	22	30	30	32	2,3	2,6	2,9

Fuente: Organización Mundial del Turismo (OMT-UNWTO) y Organización Mundial del Comercio (OMC)

(Cifras procedentes de la OMT-UNWTO, julio 2020)

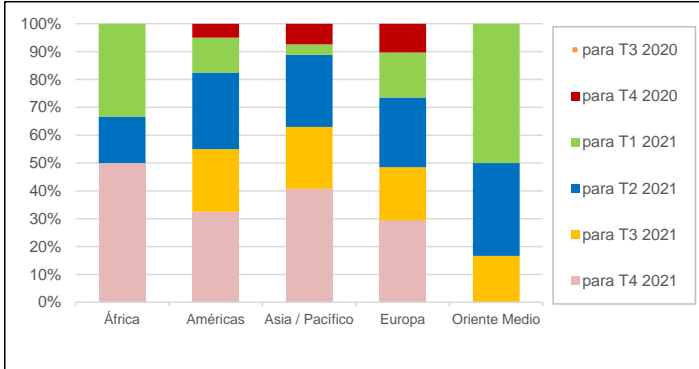
## Evaluación del Grupo de Expertos en turismo de la OMT

### Índice de confianza de la OMT: Mundo

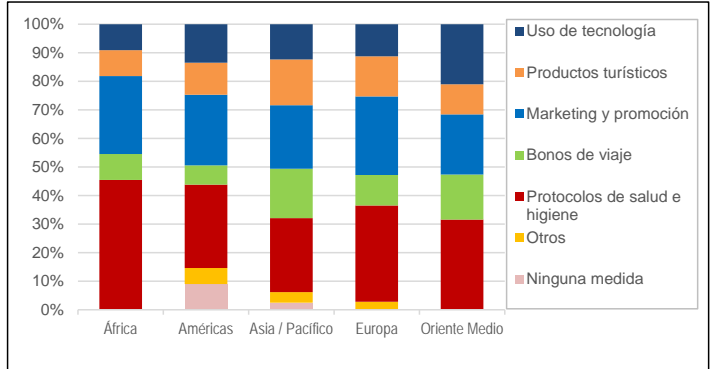


Fuente: Organización Mundial del Turismo (OMT-UNWTO) ©

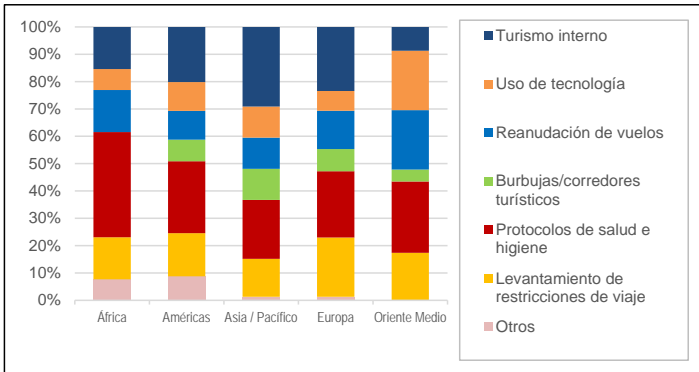
### ¿Cuándo cree que se recuperará el turismo internacional?



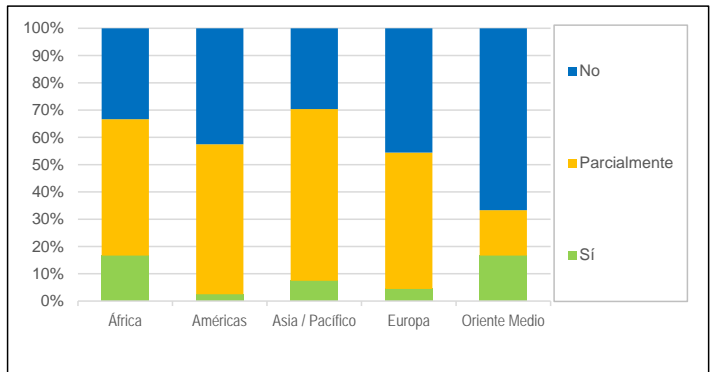
### ¿Qué tipos de medidas se están aplicando en su destino para incentivar el turismo interno?



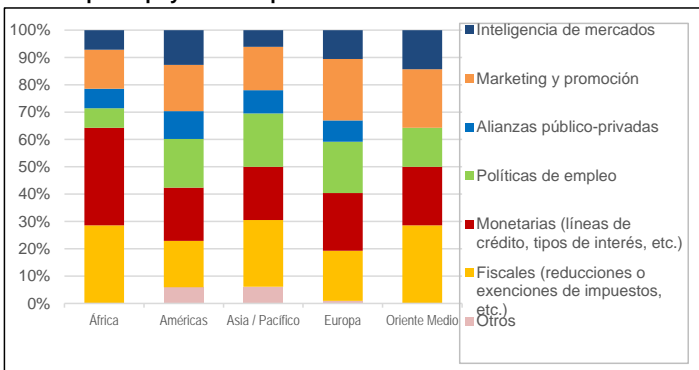
### ¿Qué tipo de medidas se están aplicando en su destino/empresa para reactivar el turismo?



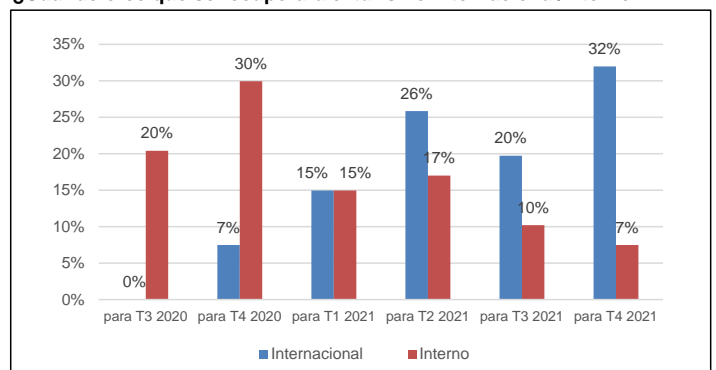
### ¿Cree que el turismo interno compensará la caída temporal del turismo internacional en su destino?



### ¿Qué tipos de políticas o medidas de estímulo se están aplicando en su destino para apoyar la recuperación del turismo?



### ¿Cuándo cree que se recuperará el turismo internacional/interno?



## Notas metodológicas

### Los datos

Las estadísticas mensuales o trimestrales incluidas en esta edición han sido compiladas por la Secretaría de la OMT a partir de los datos preliminares facilitados por las instituciones de los distintos países y territorios (por ejemplo, autoridades nacionales de turismo, oficinas de estadísticas, bancos centrales) a través de sitios web, comunicados de prensa y boletines, o mediante contacto directo con funcionarios u organizaciones internacionales como la Organización de Turismo del Caribe (OTC), la Comisión Europea de Viajes (ETC), Eurostat, la Asociación Turística de Asia y el Pacífico (Pacific Asia Travel Association - PATA) o la Organización de Turismo del Pacífico Sur (OEPM).

La información contenida en esta edición refleja los datos existentes en el momento de su publicación y, en futuras ediciones del Barómetro del Turismo Mundial, puede ser objeto de actualizaciones y revisiones sin previo aviso, conforme se pongan a disposición nuevos datos.

Los países que, pese a disponer de datos mensuales, no se hayan incluido en el presente documento, deberán contactar con la Secretaría de la OMT en [barom@unwto.org](mailto:barom@unwto.org).

En lo concerniente a los principales conceptos, definiciones y clasificaciones aplicados en la evaluación del turismo, consulte las *Recomendaciones internacionales para estadísticas de turismo 2008 (IRTS 2008)* en [www.unwto.org/methodology](http://www.unwto.org/methodology).

### Datos de llegadas de turistas internacionales

En las tablas sobre llegadas de turistas internacionales en las distintas regiones de la OMT, se escogen series que pueden servir como indicador de las tendencias en los destinos seleccionados.

Las series mensuales representadas no siempre coinciden con las series anuales de las que, por lo general, informan los distintos países (por ejemplo, llegadas de visitantes o pernoctaciones en lugar de llegadas de turistas) y algunas veces solo se relacionan con una parte del flujo turístico total (por ejemplo, tráfico aéreo, puntos de entrada específicos). Para más información, véase «Explicación de abreviaturas y símbolos utilizados».

Los totales (sub)regionales son aproximaciones para toda la (sub)región que prepara la OMT conforme con las tendencias de los países que disponen de datos.

Las series de datos de llegadas de turistas internacionales reportados por Francia corresponden a la Francia metropolitana

### Datos de ingresos y gasto por turismo internacional

Para los países de destino, los ingresos procedentes del turismo internacional cuentan como exportaciones en la balanza de pagos (viajes) nacional y abarcan todas las transacciones relacionadas con el consumo de bienes y servicios por parte de visitantes internacionales, como alojamiento, alimentos y bebidas, combustible, transporte nacional, entretenimiento, compras, etcétera.

Incluyen transacciones llevadas a cabo por los visitantes de una sola pernoctación o de un día. Estos últimos pueden generar ingresos sustanciales, en particular en el caso de países vecinos en los que el turismo de compras representa una gran cantidad del gasto de los visitantes transfronterizos de este tipo.

Los ingresos por turismo internacional (viajes) no incluyen los ingresos generados por los servicios de transporte internacional de pasajeros contratados por empresas situadas fuera de los países de residencia de los viajeros, pues estos se registran en una categoría aparte (transporte de pasajeros).

En cuanto a los totales (sub)regionales, las estimaciones realizadas por la OMT respecto de los países que aún no han presentado resultados se hacen en función de las cifras del año anterior y la tendencia de la (sub)región. A diferencia de las llegadas, cuyos valores suelen cuadrar en mayor o menor medida, los datos de los ingresos tienden a revisarse al alza.

Cabe señalar que, en aras de la coherencia y comparabilidad internacional, los datos sobre los ingresos y los gastos de turismo internacional que refleja la OMT para China se basan (como para los demás países) en los créditos y débitos correspondientes a viajes registrados en la balanza de pagos que publica la Administración Estatal de Divisas (SAFE) en: [www.safe.gov.cn/en/BalanceofPayments/index.html](http://www.safe.gov.cn/en/BalanceofPayments/index.html).

Además, según las Recomendaciones Internacionales para Estadísticas de Turismo 2008 (IRTS 2008), la balanza de pagos incluye en la categoría «viajes» a los viajeros por motivos de negocio o personales. Los viajes de negocios cubren bienes y servicios adquiridos por personas que viajan al extranjero para todo tipo de actividades comerciales. Los viajes personales cubren los bienes y servicios adquiridos por personas que viajan al extranjero para fines distintos de los negocios, como vacaciones, participación en actividades recreativas y culturales, visitas con amigos y familiares, peregrinaciones y propósitos relacionados con la educación y la salud. La categoría «viaje» no incluye el transporte internacional de pasajeros, que se clasifica en la balanza de pagos en una categoría por separado, la de «transporte». Para más información véanse las Recomendaciones internacionales para estadísticas de turismo 2008 (IRTS 2008) en [www.unwto.org/methodology](http://www.unwto.org/methodology) y la sexta edición del Manual

de Balanza de Pagos y Posición de Inversión Internacional (BPM6) del Fondo Monetario Internacional (FMI) en: [www.imf.org/external/pubs/ft/bop/2007/bopman6.htm](http://www.imf.org/external/pubs/ft/bop/2007/bopman6.htm)

Asimismo, se hace notar la discrepancia entre los datos de la OMT y los del Ministerio de Cultura y Turismo (antes, la Administración Nacional de Turismo de China) para 2014 y años posteriores.

### Clasificación de países por ingresos (por turismo internacional)

Cabe señalar que los cambios en la clasificación de destinos por ingresos (por turismo internacional) no solo reflejan el rendimiento relativo de los destinos, sino las fluctuaciones del tipo de cambio de las monedas locales frente al dólar estadounidense. De la misma forma, los cambios en la clasificación de países por gasto en turismo internacional no solo reflejan variaciones en el gasto relativo a otros países, sino variaciones en los tipos de cambio de la moneda del país emisor, relativo al dólar.

En 2018 los movimientos de los tipos de cambio fueron generalmente moderados. El dólar se depreció un 4% frente al euro, pasando de un promedio de 0,885 euros por dólar en 2017, a 0,847 en 2018. Por tanto, el efecto de convertir los ingresos de euros a dólares (en el caso de países de la zona euro) fue relativamente reducido. El dólar estadounidense también se depreció frente a la libra esterlina (un 3%), frente al yen japonés y al yuan chino (un 2% en ambos casos) entre otras. En estos destinos, los ingresos por turismo internacional expresados en dólares fueron superiores debido a la depreciación del dólar, aunque solo ligeramente. Por el contrario, el dólar se apreció frente a las divisas de grandes economías emergentes como Brasil, Rusia, y la India, y de forma marcada frente al peso argentino, debido a la crisis económica que está atravesando ese país.

### Tipo de cambio e inflación

Habida cuenta de que los datos financieros se cuantifican en distintas divisas, resulta complejo determinar con precisión las variaciones en términos relativos, ya que los ingresos deben expresarse en una moneda común como el dólar estadounidense o el euro. Además, por lo general se publican en precios corrientes, y por tanto no excluyen el efecto de las fluctuaciones del tipo de cambio y la inflación.

De un año a otro, las fluctuaciones en el tipo de cambio pueden influir de modo considerable en los valores expresados en dólares estadounidenses. Cuando el dólar se revaloriza, por ejemplo, contra el euro, los ingresos mundiales expresados en dólares disminuyen en términos relativos, y ocurre lo contrario en caso de depreciación.

**Tipo de cambio del dólar estadounidense (\$ EE.UU.) frente al euro y viceversa, promedio anual**

Año	Euros por \$ EE.UU.	Variación (%)	\$ EE.UU. por Euro	Variación (%)
2010	0,7543	5,2	1,3257	-5,0
2011	0,7184	-4,8	1,3920	5,0
2012	0,7783	8,3	1,2848	-7,7
2013	0,7530	-3,3	1,3281	3,4
2014	0,7527	0,0	1,3285	0,0
2015	0,9013	19,7	1,1095	-16,5
2016	0,9034	0,2	1,1069	-0,2
2017	0,8852	-2,0	1,1297	2,1
2018	0,8467	-4,3	1,1810	4,5
2019	0,8933	5,5	1,1195	5,2

Fuente: Eurostat

Nota: los tipos de cambio son medias anuales.

Para aislar el efecto de las fluctuaciones cambiarias y la inflación, los ingresos por turismo internacional expresados en dólares estadounidenses (con fines de comparación) se han calculado en la moneda local cada destino, ponderados según su parte en el total, y deflactados por la correspondiente tasa de inflación.



## Índice de Confianza de la OMT: Grupo de expertos en turismo

El *Índice de confianza* se basa en los resultados de una encuesta que la Secretaría de la Organización realiza mediante correo electrónico entre los miembros de un *Grupo de Expertos en Turismo*. Esta encuesta se lleva a cabo cada cuatro meses, desde 2003.

Dicha encuesta tiene por objetivo la compilación de opiniones de los interesados en el turismo de todo el mundo con respecto al desempeño de su destino o empresa en los últimos cuatro meses y sus expectativas para los próximos cuatro meses.

### Resumen metodológico

#### Preguntas sobre las que se basan los indicadores:

- *¿Cuál es su evaluación del rendimiento turístico en su destino o empresa durante los cuatro meses que acaban de finalizar (o que está a punto de finalizar), en comparación con lo que razonablemente cabría esperar para esta época del año?*

*[ ] mucho peor ; [ ] peor ; [ ] igual ; [ ] mejor ; [ ] mucho mejor*

- *¿Cuáles son las perspectivas turísticas de su destino o empresa en los próximos cuatro meses, en comparación con lo que razonablemente cabría esperar para esa época del año?*

*[ ] mucho peor ; [ ] peor ; [ ] igual ; [ ] mejor ; [ ] mucho mejor*

Al final del año, el cuestionario incluye dos preguntas adicionales sobre el rendimiento anual y sobre las expectativas para el año siguiente. Las respuestas correspondientes se incorporan a las previsiones que la OMT publica al comienzo de cada año.

Además, se invita también a los participantes a que incluyan una evaluación cualitativa expresada con sus propias palabras. El análisis que figura en el *Barómetro del Turismo Mundial* se basa en gran medida en sus comentarios.

#### Uso de las respuestas para el cálculo de los indicadores

En cada encuesta, se pide a los miembros del grupo de expertos que evalúen el rendimiento del período anterior de cuatro meses, y que hagan una previsión para los próximos cuatro meses, conforme a la escala que sigue: [0] mucho peor; [50] peor, [100] igual; [150] mejor, y [200] mucho mejor. El promedio de todas las respuestas determina el índice de confianza. Un valor inferior a 100 indica un deterioro del rendimiento, mientras que un valor superior a 100 representa una mejora.

Los resultados se desglosan por región y por sector de actividad. Sin embargo, cabe ser precavidos cuando se interpretan esos desgloses, ya que, en algunos casos, puede que solo se sustenten en un número de respuestas relativamente pequeño.

#### Ponderación de las respuestas

Las respuestas no se ponderan. Las cifras proporcionadas por todos los encuestados tienen la misma ponderación, independientemente del tamaño del destino o sector de actividad.

#### Muestra

Si bien, cerca de 300 expertos procedentes de todas las regiones geográficas y sectores de actividad responden con regularidad a las encuestas del Barómetro, la muestra no es representativa. No obstante, la Secretaría de la OMT tiene por objetivo ampliar y mejorar de modo constante la muestra del grupo de expertos. Los expertos interesados en participar en la encuesta pueden enviar un correo electrónico a [unwtoexpert@unwto.org](mailto:unwtoexpert@unwto.org).

#### Compilación

La encuesta se realiza por correo electrónico con una periodicidad trimestral. La compilación dura unas seis semanas, y comienza al final de cada trimestre.

#### Publicación de los resultados

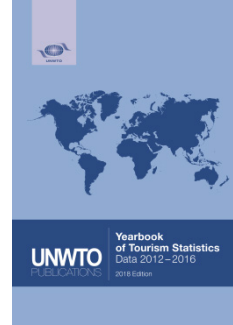
Los resultados se suelen publicar en enero/febrero, mayo/junio y septiembre/octubre.



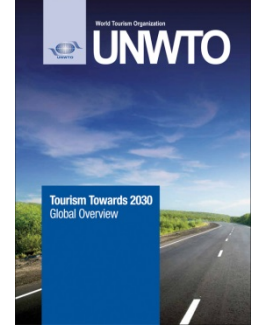
**Barómetro del Turismo Mundial**



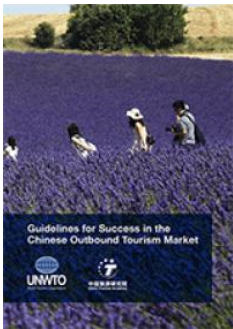
**Panorama del turismo internacional, edición 2019**



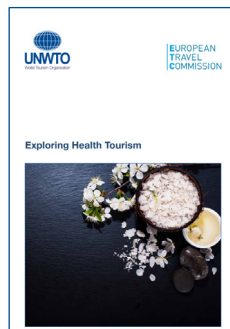
**Compendio y Anuario de estadísticas de turismo**



**El turismo hacia 2030**



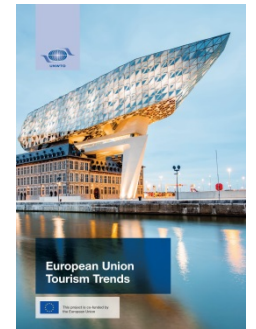
**Recomendaciones para el éxito en el mercado emisor de turismo chino (2019)**



**Explorar el turismo de salud (2018)**



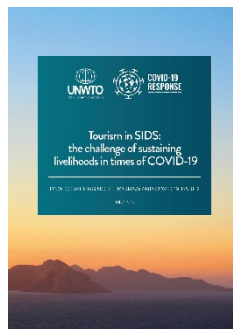
**Mercados turísticos emisores El Consejo de Cooperación del Golfo (2018)**



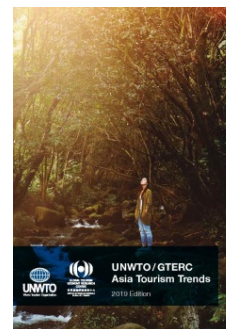
**Tendencias turísticas de la Unión Europea (2018)**



**¿Cómo están apoyando los países la recuperación turística? Turismo y COVID-19, núm. 1 (2020)**



**Turismo en los PEID: el reto de mantener los medios de vida en tiempos de COVID-19 (2020)**



**UNWTO/GTERC Tendencias del turismo en Asia (2019)**



**Nuevas plataformas de servicios turísticos (o la llamada 'Sharing Economy') - Entender, repensar y adaptar - (2017)**