

CONSELL ASSESSOR
DEL PATRIMONI CULTURAL

2013



APLICACIÓ
DE LA LLEI DE
PATRIMONI
CULTURAL

2011-2012

Avaluació de l'aplicació de la Llei 9/2003, del 12 de juny,
del Patrimoni Cultural d'Andorra.

*AVALUACIÓ DE L'APLICACIÓ DE LA LLEI 9/2003, DEL 12 DE JUNY,
DEL PATRIMONI CULTURAL D'ÀNDORRA, PEL PERÍODE 2011 - 2012.*

ÍNDEX

INFORME D'AVALUACIÓ DE L'APLICACIÓ DE LA LPCA

L'article 34 de la Constitució del Principat d'Andorra estableix que l'Estat ha de garantir la conservació, la promoció i la difusió del patrimoni històric, cultural i artístic d'Andorra. En aquest sentit, l'any 2003 entrava en vigor la Llei 9/2003, del patrimoni cultural d'Andorra, l'objecte de la qual és la protecció, la conservació i la restauració, la conservació integrada, el coneixement, el foment i la difusió del patrimoni cultural d'Andorra.

La Llei institueix el Consell Assessor del Patrimoni, el qual ha d'avaluar un cop l'any l'aplicació de la Llei i l'estat general del patrimoni, i fer-ne públics els resultats.

Actualment, el Consell Assessor està constituït pels membres següents:

President: Sr. Albert Esteve

Vocals nomenats pel Govern: Sra. Cristina Yáñez, Sr. Joan Reguant, Sr. Eudald Guillamet

Vocals representants del Ministeri: Sra. Berna Garrallà, Sr. Olivier Codina

Secretari: Sr. David Mas

1. OBJECTIUS I ACTIVITATS DE L'ANY

Per tal de facilitar el control dels projectes i la seva avaluació s'han establert uns criteris de valoració i del seu grau d'assoliment, els quals s'han indexat d'acord amb la taula següent:

Indicador		Criteri d'indexació				Índex
Activitats Projectes	Demanda externa	sí	no	-----	-----	0 o 1
	Durada / Pluriennal	Es tanca durant l'any	Dura més d'un any	Es repeteix cada any	-----	1 a 3
	Obligació específica Llei	sí	no	-----	-----	0 o 1
	Prioritat marcada	molt prioritari	prioritari	important	no prioritari	0 a 3
	Partida pressupostària específica	sí	no	-----	-----	0 o 1
	Es pot ajornar	sí	no	-----	-----	0 o 1
Indicador activitat / projectes		Total indicadors activitats / projectes				0 a 9
Freqüència anyal		Ocasional / Puntual / Periòdic / Freqüent				1 a 4
Recursos humans		Quantitat de persones, pot incloure col·laboradors d'altres departaments				variable
Prioritat ministerial		Implica una prioritització (financera i de personal) dels projectes				0 a 3
Assoliment per projecte		% realitzat en el moment de redactar l'informe				0 a 100%

Aquests indicadors s'han aplicat als quadres resum de projectes i activitats inclosos en l'apartat 1 i als quadres d'avaluació inclosos en els apartats corresponents.

1.1 Biblioteca

Per *documents* s'entén tota expressió en llenguatge natural o convencional i qualsevol expressió gràfica, sonora o en imatge recollida en qualsevol tipus de suport material.

Les funcions essencials de la Biblioteca Nacional són la recollida, la catalogació, la conservació i la difusió del patrimoni bibliogràfic andorrà, format per les publicacions editades al país i per la documentació de temàtica andorrana i/o feta per autors andorrans publicada a l'estranger. Ha de vetllar per a la conservació del patrimoni bibliogràfic d'Andorra, obrar per posar-lo a disposició del públic i facilitar la informació i la documentació necessàries per a la recerca i la investigació històriques.

Biblioteca Nacional, projectes i activitats	Indicador	Recursos humans	Freqüència anyal	Prioritat
Coneixement i gestió del PCA				
Consultes a l'Inventari				
Gestionar el servei d'informació bibliogràfica i resoldre les sol·licituds	9	3	3	3
Eines de gestió				
Millorar la gestió del Servei del Dipòsit Legal	6	2	2	2
Noves adquisicions i ingressos				
Fons bibliogràfic				
Desenvolupar la col·lecció nacional	5	1	1	2
Redactar el pla de desenvolupament de la col·lecció, F1	9	2	1	3
Cercar i adquirir material antic i ingressar material per mitjà dels serveis de DL i ISBN	9	3	3	3
Conservació i restauració del PCA				
Eines de gestió				
Redactar una diagnosi relativa a les polítiques de conservació	5	1	1	2
Gestió dels inventaris				
Catalogació retrospectiva dels documents pendents de tractament i del material corrent	8	3	3	2
Catalogar el fons Casa Rossell	8	3	2	2
Catalogar el fons audiovisual	8	3	3	2
Crear el catàleg de documents digitalitzats andorrans (col·laboració amb l'ABADA, i biblioteques comunals), fase 1: redacció del projecte	7	3	1	2
Col·laborar amb les biblioteques comunals del país en matèria de catalogació	9	2	2	3
Establir estratègies de control de materials digitals	5	1	1	2
Realitzar el projecte de migració del catàleg de la biblioteca (GLAS) a un programari lliure (PMB)	8	3	3	3
Intervencions en béns bibliogràfics				
Relligat de les publicacions periòdiques anuals	7	2	3	3
Restauració de documentació del fons Casa Rossell i del fons Areny-Plandolit	8	3	1	3
Restauració de documentació del fons general de la Biblioteca Nacional	8	3	2	3
Gestionar el dipòsit de la Biblioteca Nacional (Marginets)	7	2	3	2
Millora de sistemes i d'instal·lacions				
Desplegament reglamentari de la LPCA				
Patrimoni bibliogràfic				
Millorar de la gestió de l'Agència d'Andorra de l'ISBN	6	1	1	1
Preparar la inclusió de documents d'Andorra a la Biblioteca Mundial	7	1	3	2
Llei / reglament DL (redacció nou text)	6	1	1	3

Foment, difusió, dinamització del PCA				
Accions de sensibilització				
Programació d'activitats de difusió cultural	7	3	3	3
Realitzar una campanya de conscienciació dels agents implicat (DL)	6	1	1	2
Visites institucionals, professionals i de particulars	5	2	1	2
Accions turístiques i culturals				
Programació d'activitats als museus (JEP)	5	2	1	2
Millora de sistemes i d'instal·lacions				
Publicacions				
Disseny i publicació del <i>Catàleg de Publicacions</i> del Govern d'Andorra	8	3	3	3
Webs i xarxes socials				
Digitalització de documents per tal d'incorporar-los al catàleg de la Biblioteca Digital Mundial	6	2	1	2
Disseny i publicació de la revista <i>Ex-libris Casa Bauró. Fulls de bibliografia</i>	8	3	3	3
Manteniment del lloc web i del portal Flickr	4	2	1	1
Actualitzar i mantenir el web de la BN, millora dels serveis orientats a l'usuari	5	2	3	3

1.2 Arxius

La conservació i l'organització del patrimoni documental d'Andorra, tant públic com privat, té l'objectiu fonamental de satisfer les necessitats d'informació i de documentació per a una gestió administrativa correcta, justificar els drets de les persones físiques o jurídiques, públiques o privades, i facilitar la informació i la documentació necessàries per a la recerca i la investigació històriques.

Arxiu Nacional, projectes i activitats	Indicador	Recursos humans	Freqüència anual	Prioritat
Coneixement i gestió del PCA				
Consultes a l'Inventari				
Atendre i gestionar les consultes dels usuaris de l'Arxiu	9	8	4	3
Establir el catàleg de l'Arxiu d'Etnografia (AEA), facilitar les consultes del fons	9	2	3	3
Eines de gestió				
Assegurar el funcionament de l'equipament de conservació i restauració	7	2	3	3

Registre del PCA				
Crear l'Observatori de la Memòria i la Diversitat (OMD)	5	1	2	1
Desenvolupar l'AEA i fer entrevistes i observacions	7	1	3	2
Documentar el calendari festiu i els actes festius populars i tradicionals amb les expressions i els rituals que els caracteritzen	6	2	2	3
Inventari i catalogació de diferents fons privats (familiars, patrimonials, personals)	9	8	3	3
Comissió d'Avaluació de la Documentació (CAD)	7	3	3	3
Inventari i catalogació del fons de l'ANA	8	1	3	3
Valoració del fons històric dels departaments del Govern	6	2	1	3
Noves adquisicions i ingressos				
Fons documentals				
Recuperar patrimoni audiovisual	8	1	1	3
Recuperar patrimoni fotogràfic	8	1	1	3
Recuperar patrimoni documental	8	2	1	3
Conservació i restauració del PCA				
Eines de gestió				
Implantació de l'e-administració, gestió de la documentació digital (col·laboració amb l'àrea d'arxiu electrònic)	9	2	4	3
Gestió dels inventaris				
Gestió i manteniment de l'arxiu intermedi (arxiu administratiu)	7	3	3	3
Avaluació del fons de l'Administració, fase 1	8	2	2	3
Introduir les dades dels processos judicials a la base de dades i millora de la informació	4	2	3	1
Inventariar el fons del Tribunal de Corts	7	3	4	3
Recuperar en format original i còpia de patrimoni documental relatiu a Andorra	8	5	2	3
Intervencions en béns documentals				
Conservar, restaurar i condicionar el fons de l'Arxiu de les Set Claus	8	1	3	3
Restaurar el fons de l'Arxiu del Tribunal de Corts (6a fase)	8	1	3	3
Duplicar els microfilms originals en format microforma i digital per garantir-ne la conservació	8	0	3	3
Duplicar els negatius originals del fons Josep Alsina en suport plàstic i adequar-los (8a fase)	7	1	3	2
Duplicar en format digital i adequar els documents analògics	7	1	4	2
Duplicar en format digital les imatges fotogràfiques conservades en diferents mides i formats	8	1	4	3
Duplicar i adequar la documentació audiovisual en suport digital	7	1	3	2
Tractar i adequar el fons de Ràdio Andorra (fase 2)	9	1	2	3
Microfilm i la duplicar els fons documentals ingressats periòdicament a l'Arxiu	10	1	3	3
Preservar i conservar el fons en format paper	8	1	3	3
Tractar el fons notarial	7	3	4	3

Seguiment de convencions				
Establir reunions amb administracions d'arxius i participar en grups de treball afins (Observatori d'Arxius i Televisions Locals, Grup de Fons Etnològics i Fotogràfics dels Pirineus, Associació d'Arxivers de Catalunya, etc.)	4	5	1	3
Representar l'Administració andorrana i el país en matèria d'arxius participant en reunions, congressos i conferències (ICA/CIA)	5	6	1	1
Subvencions				
Atorgament i seguiment projectes subvencionats	10	5	1	3
Desplegament reglamentari de patrimoni documental				
Llei/Reglament d'arxius i normativa de regulació de l'accés a la documentació	6	6	1	3
Foment, difusió, dinamització del PCA				
Accions de sensibilització				
Campanya de sensibilització, fons documentals d'empreses	6	2	1	2
Dia internacional dels arxius (9/06) i Dia internacional del patrimoni audiovisual (27/10)	8	8	1	3
Exposicions	3	2		
Exposició de pioners de la fotografia (f1)	5	2	1	3
Publicacions	5	1		
Publicació en revistes especialitzades	6	4	2	1
Publicar el <i>Diplomatari de la Valls d'Andorra al s. XVIII</i>	7	1	1	3
Webs i xarxes socials	23	16		
Difondre els inventaris de la base de dades i el butlletí de l'ANA mitjançant el web	8	8	3	3
Organitzar exposicions virtuals al web de l'ANA (fons fotogràfics catalogats)	8	1	2	3
Publicar el Butlletí de l'Arxiu Nacional <i>arxiv@and</i> (dos números l'any)	7	7	3	3

1.3 Patrimoni cultural moble i immoble

La Llei 9/2003, del patrimoni cultural d'Andorra, dona els mecanismes i les garanties suficients perquè el patrimoni, en el sentit que constitueix un dels testimonis principals de la història, la identitat i la creativitat d'un país, pugui ser salvaguardat, tant per les obligacions que adquireixen les administracions (Govern i comuns) com pels instruments amb els quals es doten aquestes institucions per desenvolupar la tasca que els és encomanada. Permet desenvolupar l'obligació constitucional en la conservació del patrimoni cultural. El seu objecte és la protecció, la conservació i la restauració, la conservació integrada, el coneixement, el foment i la difusió del patrimoni cultural d'Andorra.

Béns mobles i immobles, projectes i activitats	Indicador	Recursos humans	Freqüència anyal	Prioritat
Coneixement i gestió del PCA				
Col·leccions de museus				
Integració de béns de l'Inventari a les col·leccions	6	5	1	3
Consultes a l'Inventari				
Resoldre les consultes i les sol·licituds (BIC i BI)	9	6	3	3
Resoldre les consultes i les sol·licituds (entorns, estudis d'impacte, EPA, EPP)	9	6	3	3
Resoldre les sol·licituds per a la exportació i la importació de béns mobles	9	2	2	3
Documentació de BIC				
Dossier <i>Conjunt arqueològic del Castellar</i>	7	4	1	3
Dossier de la Farga d'Andorra (Madriu)	7	4	2	3
Eines de gestió				
Implantar un SIG pel tractament del patrimoni immoble, fase 1: la carta arqueològica	7	4	2	3
Revisió dels EPA i noves delimitacions	5	3	3	2
Establir un lèxic de patrimoni cultural en l'àmbit immoble, arqueològic, paleontològic i etnològic	1	7	2	1
Gestió dels inventaris				
Actualitzar i digitalitzar les fitxes de l'Inventari general	5	2	3	1
Mecanitzar els inventaris arqueològics de camp (MuseumPlus)	5	2	1	1
Informatització d'antics inventaris mobles	5	3	2	1
Actualitzar la cartografia de l'Inventari	5	1	2	3
Gestió dels inventaris				
Elaborar memòries arqueològiques pendents	7	3	2	2

Recuperar les memòries arqueològiques anteriors al 2006	4	3	1	1
Planejar i executar les intervencions arqueològiques programades	5	4	1	1
Desenvolupament de línies de recerca sobre història d'Andorra	5	4	3	1
Protecció legal del PCA				
Autoritzacions en béns integrants del PCA				
Resoldre les sol·licituds d'intervenció	9	5	4	3
Fer el seguiment de les obres autoritzades (immobles, entorns, EPA, EPP)	9	5	3	3
Executar les excavacions arqueològiques d'urgència	10	3	2	3
Fer el tancament de les excavacions arqueològiques externes	7	3	2	2
Entorns de protecció				
Elaborar els dossier patrimonials	9	10	3	3
Delimitació i zonificació entorns (dossiers interns)	9	10	3	3
Licitació i seguiment dels concursos externs	10	6	3	3
Inscripció a l'Inventari general				
Valorar i proposar noves inscripcions de béns a l'Inventari general	6	4	3	1
Convencions internacionals				
Fer el seguiment del conveni de la UNESCO de protecció del patrimoni mundial	10	2	2	3
Fer el seguiment de les convencions del Consell d'Europa ratificades per Andorra	10	2	2	3
Tramitar la documentació per adherir-se al conveni de la UNESCO de protecció del patrimoni immaterial	10	2	1	3
Valorar la signatura del conveni de la UNESCO sobre mesures que s'han d'adoptar per prohibir i impedir la importació, l'exportació i la transferència de propietats il·lícites de béns culturals	10	2	2	3
Conservació i restauració del PCA				
Col·leccions de museus				
Tramitar l'admissió i gestionar les noves col·leccions	5	5	1	1
Eines de gestió				
Elaborar un document fitxa de l'estat de conservació dels monuments i museus	8	3	4	3
Intervencions en béns immobles				
Col·laboració i seguiment del Pla de gestió del Madriu	10	8	3	3
Col·laborar en el projecte de la Roueda de la Margineda	8	3	2	3
Exportació transformadors PVC i tractament dels olis no contaminants	8	4	1	3
Llicitar la reparació del martinet de la Farga Rossell	10	2	1	3
Redactar el programa arquitectònic de Ràdio Andorra (f3)	9	4	2	3
Col·laborar en el programa per donar un ús a Ràdio Andorra	9	6	2	3
Projecte de Casa Rossell	7	7	2	3
Projecte Rosaleda	9	6	1	3
Redactar projecte i programa tècnic per a la il·luminació de monuments	4	3	1	0
Fer el seguiment de les obres pressupostades	10	3	3	3
Realitzar el manteniment ordinari	9	8	2	3

Intervencions en béns mobles	15	9	4	3
Restauració de béns mobles situats en monuments	10	5	2	3
Restauració d'objectes del fons DPC	7	4	2	2
Millora de sistemes i instal·lacions				
Licitar obres de refecció d'instal·lacions i de manteniment ordinari	9	8	4	3
Subvencions	10	4	3	
Seguiment de l'execució dels projectes subvencionats	10	4	5	3
Desplegament reglamentari de la LPCA				
Patrimoni immoble	13	13	4	
Valorar la necessitat d'establir un reglament relatiu a l'exportació i importació de béns culturals	7	5	2	3
Redactar una diagnosi sobre l'encaix entre la reglamentació urbanística i la protecció del patrimoni cultural	7	5	2	3
Redactar una guia de bones pràctiques per al patrimoni immoble i entorns	6	8	2	3
Foment, difusió, dinamització del PCA				
Accions turístiques i culturals				
Col·laborar en la programació d'activitats als museus	7	5	1	1
Publicacions				
Actualitzar i mantenir el web de Patrimoni Cultural	4	7	1	2
Coordinar l'estudi general i la publicació de <i>l'Art andorrà dels segles XVI/XVIII</i>	4	3	2	2
Elaborar una guia del patrimoni sobre un monument i el seu entorn : Santa Coloma	6	4	3	0
Elaborar una monografia: camp del Colomer i c. Llinàs	5	3	1	2
Realització d'un fullet amb les restauracions realitzades	7	5	1	1
Actes i publicació en revistes especialitzades	6	4	2	1

1.4 Museus

La regulació dels museus es basa principalment en la determinació del concepte de museu, que s'ha inspirat en les definicions establertes per l'ICOM, entitat internacional de museus dependent de la UNESCO del qual Andorra és membre actiu des del 1984. La missió fonamental dels museus és aplicar les polítiques relatives a la conservació dels museus i de les col·leccions. Mitjançant els serveis i les activitats adreçats al públic, han de fomentar l'estudi i el gaudi del patrimoni cultural.

Museus, projectes i activitats	Indicador	Recursos humans	Freqüència anual	Prioritat
Noves adquisicions i ingressos	14	6	4	0
Col·leccions de museus	14	6	4	0
Adquirir la col·lecció filatèlica recent	4	2	1	3
Coordinar la comissió tècnica del Museu Nacional de l'Automòbil i gestionar l'adscripció de nous vehicles	4	2	2	2
Conservació i restauració del PCA	12	14	6	2
Col·leccions de museus	12	14	6	2
Redactar un informe de les col·leccions públiques i privades d'Andorra susceptibles de ser exposades	5	2	2	1
Redactar projecte tècnic per adequar el Museu Postal per incloure-hi la col·lecció filatèlica recent	7	12	4	1
Establir el programa de remodelació del cap de casa de la Casa d'Areny-Plandolit	2	7	2	0
Foment, difusió, dinamització del PCA				
Accions educatives				
Organitzar l'EFIM (tallers, visites, concurs i edició)	7	4	3	2
Accions turístiques i culturals	79	43	27	18
Col·laborar en l'edició de la guia d'Andorra Turisme	7	2	2	1
Participar en el consell assessor d'Andorra Turisme	6	1	3	1
Estudiar la integració telemàtica de Meritxell i de la Casa de la Vall al sistema de la central de reserves	6	3	2	2
Gestionar les visites diàries als museus (calendari, reserves)	10	4	4	3
Gestionar la campanya d'ampliació d'horaris estivals dels museus i monuments	10	4	4	3
Redactar el Pla director de museus i monuments	6	7	2	2
Col·laborar al pla director <i>Turisme cultural</i>	6	3	2	3
Programar les activitats anuals als museus	19	6	5	3
Organitzar les Nits als museus, les jornades internacionals, etc.	10	4	4	3
Organitzar activitats als museus en col·laboració amb Andorra Turisme	7	4	2	1
Redactar la proposta de regulació de l'estatut dels guies turístics (label guia cultural)	5	4	2	1
Revisar i actualitzar els discursos dels museus	8	9	3	2
Exposicions	8	6	3	3
Exposició del romànic amb col·laboració amb el MNAC	8	6	3	3
Millora de sistemes i d'instal·lacions	11	7	3	3
Fer la diagnosi dels museus i equipaments oberts al públic	6	5	2	2
Llicitar la digitalització dels audiovisuals de la Farga Rossell	7	2	1	3
Publicacions	4	8	2	0
Redactar el projecte de la guia de Casa Rull	4	8	2	1

Webs i xarxes socials	4	2	3	0
Actualitzar i mantenir el web de Patrimoni Cultural	4	7	1	2
Actualitzar el Facebook dels museus	4	2	3	1
Formació	20	23	6	4
Formació	20	23	6	4
Organitzar els guies eventuais d'estiu, obert a tots els professionals del ram	8	10	3	2
Organitzar la formació contínua dels guies culturals fixos	7	10	2	2
Organitzar una formació específica per al personal de les oficines de turisme	5	3	1	1

1.5 Dades generals del Departament de Patrimoni Cultural

1.5.1 Recursos humans: personal fixe, eventual i temporer

Perfil / tipus patrimoni	Béns immobles	Béns documentals i etnogràfics	Béns bibliogràfics	Béns mobles	Museus i monuments	Externs	Total
Cap, responsable	1	1	1	1	2		6
Historiador, arqueòleg, etnòleg	3	1			1		5
Historiador de l'art, inventari, reproducció	1	1		2			4
Arxivers, bibliotecaris		7	1				8
Restauradors, arquitectes, fotògraf	3	3		3			9
Guies Culturals					9		9
Auxiliars		1	1				2
Conserges					2		2
Total	8	14	3	6	14	0	45
Guies culturals temporada alta 8 museus					8		9
Guies culturals estiu 7 monuments					8		8
Guies culturals ampliació horaris estiu					9		9
Total general	8	14	3	6	39	0	70

Dos casos particulars preocupants traspunten. Ambdós casos resulten de la política de contenció de la despesa pública que impossibilita les noves contractacions. D'una banda, una part important del personal té un estatut d'interí (guies de museus, arquitectes, arxivers administratius, arqueòlegs), no té accés a formacions específiques

programades i, consegüentment, es fa difícil desenvolupar alguns procediments de millora que requereixen una ampliació de coneixements (tècniques específiques, nous sistemes de gestió de la informació, etc.). La consolidació de les places es traduiria en una major eficiència de la inversió.

D'altra banda, els museus disposen d'una plaça, creada i no pressupostada, que es destina a un agent encarregat del manteniment quotidià dels edificis i de les instal·lacions corresponents a les 16 infraestructures obertes al públic. Aquest manteniment implica una revisió constant de les instal·lacions i dels treballs efectuats per agents externs (seguretat, neteja, electricitat, calefacció, ascensors, aparellatge museogràfic, etc.). S'hi afegeixen el seguiment i el control d'un nombre important de contractes que s'hi associen. Aquesta activitat requereix una forta reactivitat per tal de mantenir el servei. Quan no pot ser assumida pel cap de museus o per l'únic tècnic del qual disposa aquesta Àrea, aquesta tasca feixuga és absorbida per altres tècnics del servei. En tots els casos es tracta de personal sobrequalificat per executar aquestes tasques senzilles i implica una aturada dels treballs prioritaris encomanats. La dotació d'aquesta plaça permetria destinar els recursos humans disponibles a complir la missió de protecció i de conservació del patrimoni.

Per contra, cal remarcar que la reorganització dels serveis ha permès desbloquejar una partida per contractar temporalment un nou arquitecte. Aquest suport addicional és important en un moment en el qual l'externalització de les tasques tècniques és complicada.

1.5.2 Resum del pressupost 2012

Pressupost 2012	Capítol pressupostari				Total	Repartició
	1	2	6	7		
Subvencions				39.068	39.068	1,37%
Arqueologia i béns immobles	335.437	30.578	90.000		456.015	15,96%
Ràdio Andorra (MET)		9.000	188.289		197.289	6,91%
Santuari de Meritxell (MET)			156.832		156.832	5,49%
Arxius i béns documentals	398.098	80.381	14.000		492.479	17,24%
Biblioteca Nacional i béns bibliogràfics	83.043	12.190	14.304		109.536	3,83%
Béns mobles	203.304	9.796	4.000		217.100	7,60%
Museus i monuments	440.126	204.542	37.032		681.700	23,86%
Andorra Turisme	108.930				108.930	3,81%
General (MC)		398.072			398.072	13,93%
Total general	1.568.937	744.558	504.457	39.068	2.857.020	-----
	54,92%	26,06%	17,66%	1,37%	100,00%	-----

El 69,85% del pressupost global correspon als projectes pressupostaris del Departament de Patrimoni Cultural. La resta es reparteix entre el pressupost del Ministeri d'Economia i Territori (ET, 12,4%), el d'Andorra Turisme (3,81%) i el 13,93% que integra el projecte pressupostari general del Ministeri de Cultura (lloguers, energia, telecomunicacions).

A partir del 2013, el pressupost corresponent a la contractació dels guies culturals temporers que assumia Andorra Turisme s'adscriurà al pressupost de museus per tal de facilitar-ne la gestió directa. El Consell Assessor considera que s'hauria de fer el mateix amb les partides d'intervenció en monuments que s'inscriuen al Ministeri d'Economia i Territori. La tutela del patrimoni cultural correspon al Ministeri de Cultura. És el responsable de les intervencions que l'afecten i del seu manteniment, i disposa dels tècnics qualificats per fer-ho. A més, els principis fonamentals de la conservació impliquen no disgregar la documentació generada per la gestió d'un bé cultural. En coherència amb aquesta missió, per centralitzar-la i garantir la continuïtat de les intervencions, cal que la totalitat dels tràmits siguin controlats per l'entitat que n'ha de fer el seguiment patrimonial.

Pressupost 2012	Arqueologia i béns immobles	Arxius i béns documentals	Biblioteca Nacional	Béns mobles	Museus i monuments	General	Total general	Repartició total	Repartició sense personal
Ajuts al patrimoni cultural						39.068	39.068	1,37%	3,03%
Ampliació col·lecció			9.154				9.154	0,32%	0,71%
Protecció del patrimoni i conservació	371.439	75.657	7.934	7.735	30.182	14.130	507.077	17,75%	39,37%
Entorns de protecció	50.000						50.000	1,75%	3,88%
Assessoraments jurídics						14.130	14.130	0,49%	1,10%
Arqueologia, carta arqueològica	16.918						16.918	0,59%	1,31%
Inventari, arxiu administratiu*	5.200	57.543	1.200				63.943	2,24%	4,96%
Equipament / material tècnic	500	18.114	6.734	4.385			29.733	1,04%	2,31%
Intervencions programades de conservació	270.621			3.200	9.182		283.003	9,91%	21,97%
Intervencions no programades	10.000				15.000		25.000	0,88%	1,94%
Estudis/projectes edificis patrimonials	18.200			150	6.000		24.350	0,85%	1,89%

Manteniment instal·lacions	86.100	2.945	691	5.135	44.442	0	139.313	4,88%	10,82%
Manteniment material i instal·lacions		2.945	691	5.135	16.592		25.363	0,89%	1,97%
Intervencions programades instal·lacions	86.100				27.850		113.950	3,99%	8,85%
Difusió	0	1.248	2.879	600	21.633	2.160	28.521	1,00%	2,21%
Activitats		392	799		12.585	2.160	15.936	0,56%	1,24%
Publicacions / web		856	2.080	600	9.048		12.585	0,44%	0,98%
Energia, aigua, telecomunicacions	23.393	8.029	5.122	18.554	172.029		227.126	7,95%	17,63%
Lloguer instal·lacions / magatzems	23.144	53.096	10.180	23.144	113.530		223.095	7,81%	17,32%
Manteniment general		13.479	5.203	326	95.722		114.730	4,02%	8,91%
Despeses de personal	335.437	398.098	83.043	203.304	549.056		1.568.938	54,92%	-----
Contractuals	335.437	398.098	83.043	203.304	440.126		1.460.008	51,10%	-----
Interins d'estiu					108.930		108.930	3,81%	-----
Total general	839.513	552.553	124.205	258.798	1.026.594	55.358	2.857.020	100,00%	-----
Repartició Total	29,38%	19,34%	4,35%	9,06%	35,93%	1,94%	100,00%	-----	-----
Repartició sense personal	39,13%	11,99%	3,20%	4,31%	37,07%	4,30%	-----	-----	-----

Inclou les partides específiques del Departament de Patrimoni Cultural, les partides incloses en el pressupost general del Ministeri de Cultura, els projectes integrats al pressupost del Ministeri d'Economia i Territori (Ràdio Andorra i Meritxell i les partides assumides per Andorra Turisme (obertura estival dels museus)

L'evolució pressupostària iniciada des del 2008 ha portat a una reducció important del pressupost destinat a la protecció del patrimoni. Les directives financeres han obligat a centrar la despesa en les partides incompressibles (personal, contractes) o urgents (correcció de patologies) en detriment d'altres obligacions que podien ser posposades (difusió i activitats).

Globalment, si s'ometen les partides no incloses en el projecte de patrimoni cultural, el pressupost de funcionament, al qual s'adscriuen la major part de les despeses incompressibles (337.485 €), s'ha reduït d'un 29% en relació amb el període 2006/2008. Aquesta reducció és molt variable d'una àrea a l'altra segons el grau d'obligacions pressupostàries fixes de cada projecte i les partides més afectades han estat la recerca, fonamental i aplicada, sobre el patrimoni i la seva història. El capítol d'inversió del Departament ha minvat d'un 73%, però aquesta darrera dada s'ha de matisar, ja que una part de la inversió (rehabilitació de Ràdio Andorra i intervenció a Meritxell, 345.121 €) ha estat pressupostada pel Ministeri d'Economia i Territori. Tenint en compte aquestes partides, la reducció global és d'un 21% en relació amb la mitjana dels anys 2006/2008.

La realització dels dossiers patrimonials i la delimitació dels entorns de protecció són dos de les prioritats ministerials fixades per aquest període. Això s'ha traduït, entre altres coses, en la contractació d'un arquitecte eventual (cpt. 1) i la inversió de 50.000 € (15,6% del pressupost destinat als béns immobles) dedicats a la contractació de professionals de l'arquitectura.

2. CONEIXEMENT I GESTIÓ DEL PATRIMONI CULTURAL

2.1 Fons de la Biblioteca Nacional

Al 2012 s'han intensificat les tasques de catalogació retrospectiva del fons. S'ha iniciat la catalogació exhaustiva del fons d'audiovisuals, duent a terme la descripció d'aproximadament uns 500 documents d'àudio dels 4.000 que formen aquest fons. També s'han catalogat els llibres del fons de la Casa Rossell no relacionats amb Andorra i una part important de documents gràfics i de material menor.

Actualment, la base de dades conté 14.819 registres bibliogràfics i 20.590 exemplars, així com 466 col·leccions de publicacions periòdiques.

Cal destacar que el desenvolupament correcte d'aquesta base de dades ha patit nombrosos problemes al llarg de l'any relacionats amb el suport informàtic del catàleg. Això ha fet endarrerir la catalogació i ha dificultat les tasques d'atenció a l'usuari. Aquestes dificultats s'haurien de corregir quan s'hagi resolt la migració definitiva de les dades prevista durant el 2013.

D'altra banda, les funcions de la Biblioteca Nacional i la legislació vigent obliguen a recollir, gestionar i preservar el patrimoni bibliogràfic, independentment del seu suport, cosa que fa imprescindible la posada en marxa d'un programa de gestió del patrimoni digital. Així doncs, aquest any s'ha dedicat una part important dels esforços a redactar una proposta de sistema de preservació digital de documents electrònics.

Biblioteca Nacional, catalogació retrospectiva	Acompliment	Observacions
Gestionar el servei d'informació bibliogràfica	100%	
Catalogació del fons Casa Rossell no relacionat amb Andorra i material menor	80%	
Catalogació del fons audiovisual	12,50%	Sobre tot fons, 100% fase 1
Identificació i control dels nous formats		
Definir estratègies de control de materials electrònics en línia	100%	Informe redactat

2.2 Arxiu Nacional (ingrés de documentació, inventaris, descripcions...)

Es tracta de preservar i conservar els fons documentals, permetre'n l'accés i l'ús. Garantir, mitjançant les tècniques adequades a cada suport, la conservació del patrimoni documental, elaborar els instruments i dissenyar les estratègies que permetin accedir als documents amb garanties de conservació dels originals.

2.2.1 Inventari i descripció de fons

Fons	Fons	Acció	Detall
Fons de l'Administració central	Govern d'Andorra	El 2011 es redacta el Projecte per a la descripció i el tractament del fons del Govern. Entre els punts importants, l'estudi de l'estat de la documentació anterior al 1994 que es troba en els diferents ministeris i que s'ha desenvolupat al llarg del 2012.	
	Patrimoni Cultural d'Andorra	S'ha continuat la descripció i classificació del fons videogràfic del Departament de Patrimoni Cultural.	6 unitats documentals
	Consell General	Planificació del tractament dels fons del Consell General que no estan tractats: fons Casa de la Vall i fons del Govern d'Andorra / Consell General.	
Fons judicials	Tribunal de Corts	Finalització de la numeració i foliació de la documentació de justícia.	1157 unitats
		Finalització de la numeració de la documentació no judicial que va de l'any 1340 al 1947. TCo(7658-21484).	13.800 documents
		Al 2012 s'han treballat:	1.570 documents
	Tribunal de Corts Notarial	Descripció i introducció de les dades a l'Inmagic (TC-N 394 -815).	
Fons d'institucions	FEDA	Vinculació de les imatges digitalitzades amb les corresponents fitxes descriptives.	480 imatges
	Ràdio Andorra	Primera intervenció sobre la documentació en paper: selecció i organització sumaria de la documentació.	
		Neteja i col·locació de discos.	114.282 unitats
Fons d'associacions i fundacions	Societat Andorrana de Ciències	Finalització de la descripció del fons audiovisual.	809 documents 458 documents videogràfics i 351 de sonors
	Comandaria d'Andorra de l'Ordre des Anysetiers	Classificació	269 unitats documentals

Fons fotogràfics patrimonials i personals	Fons fotogràfic Maurice Vincent	Condicionament i tractament sumari.	6.446 negatius
	Fons Xavier d'Areny Plandolit	Redacció de les fitxes descriptives, aplicació del quadre de classificació dels fons familiars i patrimonials i mecanització de les dades.	
	Fons Miquel Llongueras	Inventari i descripció del fons familiar Miquel Llongueras.	
	Fons de Càndid Riba Coma	Finalització del tractament del fons documental.	
	Família Duró Vidal	Finalització del tractament del fons documental.	21 unitats
	Fons fotogràfic V. Builles	Descripció, classificació i mecanització.	203 negatius
	Fons fotogràfic Guillem de Plandolit	Descripció, classificació i mecanització.	480 negatius
	Fons fotogràfic Josep Alsina Martí	Mecanització.	2.862 negatius
	Fons fotogràfic Rafeló	Mecanització.	303 negatius
	Fons de Casa Rossell	Mecanització de les dades: 2.715 fitxes que descriuen per sèries (258 fitxes), per unitats documentals compostes (867 fitxes) i per unitat documentals simples (1.590 fitxes).	53.000 documents
	Fons d' Antoni Mas Santana	Classificació i descripció del fons.	

2.2.2 Tractament genèric dels fons documentals

- Adaptació de la base de dades de descripció de la documentació
Adaptació de la base de dades Inmagic DB/TextWorks 5.22 per a la descripció de la documentació administrativa, que va començar al 2011.
- Mapa dels fons de l'Arxiu Nacional d'Andorra
Eina per a una millor gestió de la documentació i un coneixement més ampli de la informació.

2.2.3 Arxiu d'Etnografia

- Durant aquest any s'ha treballat en la definició del fons etnogràfic en suport audiovisual. En total es disposen de 26 documents audiovisuals, dels quals 14 s'han realitzat el 2012.

2.2.4 Avaluació sobre el funcionament del sistema de gestió documental al Govern d'Andorra

L'Àrea d'Arxius i Gestió de Documents del Ministeri de Cultura va elaborar, el 2011, un conjunt d'indicadors amb l'objectiu d'avaluar el funcionament del sistema de gestió documental al Govern. El sistema de gestió documental del Govern d'Andorra, definit reglamentàriament al 2005, s'ha implantat a poc més de la meitat de departaments i no en tot el seu potencial.

La valoració global dels departaments integrats dins del sistema és positiva i podem dir que, en general, és un sistema que funciona bastant bé. Tot i això es detecten un seguit de millores i tasques que s'han de fer per aconseguir el desplegament total per a una gestió transparent i òptima de la documentació i, en definitiva, del correcte funcionament del sistema de gestió documental i per garantir un patrimoni documental íntegre:

- Incloure la totalitat de departaments dins del sistema de gestió documental. Disposar d'un sistema de gestió documental és una eina cabdal per tenir el control de tota la documentació, i consegüentment de tota la informació, i poder fer una gestió eficaç, eficient, transparent i operativa, i és bàsic i imprescindible per a la implantació de l'Administració electrònica.
- Dotar el sistema de gestió documental d'una visió transversal i estratègica dins l'organigrama del Govern. Caldria dotar l'Àrea d'Arxius i Gestió Documental d'un component estratègic dins de l'Administració per poder arribar a tothom des d'una situació més transversal.
- Ampliar l'equip de tècnics d'arxiu per tal que puguin fer fer-se càrrec de la implantació, el manteniment i el seguiment del sistema de gestió documental de tots els departaments del Govern, i la gestió i el funcionament de l'arxiu intermedi. Només amb dos persones de caràcter interí no es pot arribar a fer tot el seguiment i el control de la gestió de tota la documentació de tots els departaments.
- Millorar aquest sistema informàtic va molt lligat a la implantació de l'Administració electrònica, i per això és tan important que abans de començar a crear nous programes informàtics es tingui clar com s'ha de gestionar la informació a escala transversal.

- Crear l'arxiu intermedi que pugui fer-se càrrec de la normalització de les transferències de documents i de la gestió dels dipòsits d'arxius de cada departament. Actualment, només hi ha un dipòsit que cada departament gestiona a la seva manera, amb el consegüent descontrol que això ocasiona. Pel que fa a la documentació en suport electrònic, s'haurà de transferir a repositoris segurs que s'assegurin de garantir la fiabilitat, la integritat i l'autenticitat, l'accés i la conservació de les dades.
- Millorar aquest sistema informàtic va molt lligat a la implantació de l'Administració electrònica, i per això és tan important que abans de començar a crear nous programes informàtics es tingui clar com s'ha de gestionar la informació a escala transversal.
- Formació. Millorar i implementar la formació en gestió de documents.
- Elaborar una llei d'arxius i documents i una llei d'accés a la informació.

2.3 Registre del patrimoni cultural immoble

2.3.1 Base de dades del Registre

Actualització de 205 fitxes del Registre del patrimoni cultural immoble (la darrera actualització del contingut d'aquestes fitxes datava de l'any 2003).

Aquesta actualització de la base de dades implica la digitalització de la totalitat del contingut informatiu de les fitxes i es realitza en paral·lel a l'elaboració de les fitxes d'estat actual dels immobles que integren l'apartat de coneixement del lloc dels dossiers dels entorns de protecció. Aquest any s'han actualitzat 205 fitxes (33 a Sant Julià de Lòria, 13 a Engolasters, 42 a Santa Coloma, 102 a Canillo i les altres corresponen a béns inscrits al registre o documentats).

2.3.2 Adaptació a la cartografia oficial

S'han actualitzat les fitxes de localitzacions dels béns immobles de l'Inventari general i dels entorns de protecció corresponents en format DWG de la parròquia de la Massana per adaptar-les a la nova cartografia del Servei de Cartografia del Govern.

En l'actualitat es disposa d'un recull de cartografia de l'Inventari general en format DWG sobre la base cartogràfica dels anys 1998 i 2003. Per poder treballar sobre una base

actualitzada és imprescindible passar els plànols a la versió 2008 de la cartografia oficial. Cada plànol es complementa amb una fitxa mínima que recull les dades bàsiques del bé (datació, adreça, coordenades) i s'acompanya d'una imatge fotogràfica actualitzada. Simultàniament es generà la documentació en format PDF per facilitar les consultes.

2.3.3 Documentació de béns immobles

La documentació de béns immobles amb un interès patrimonial és una de les tasques que es fan arran de l'entrada de les sol·licituds d'obra o del desenvolupament d'altres tasques internes. En conseqüència, una part de la feina desenvolupada s'enregistra en aquest apartat i l'altra s'inclou en l'apartat dels entorns de protecció.

Documentació de béns inscrits al Registre	Bé
Sant Júlia de Lòria	Camí de Certers (Certers)
Vall del Madriu-Perafita-Claror	Rec de l'Obac d'Escaldes
Encamp	Sud Ràdio (Envalira) Ràdio Andorra
Escaldes-Engordany	Borda Prat (Escaldes) Casa dels masovers de la borda Prat Feixes d'Ensucaranes
La Massana	Era Bernyola (l'Aldosa) Era Carlos (l'Aldosa)
Canillo	Cal Call (el Forn)

Carta arqueològica i patrimoni arqueològic

Als béns integrants del patrimoni arqueològic i paleontològic els és aplicable el règim general previst a la Llei 9/2003 i el Reglament d'arqueologia, aprovat pel Govern el 26 del juliol del 2010, que regula i dona un marc jurídic al desenvolupament de les tasques d'arqueologia.

- **Carta arqueològica i GIS.** S'ha iniciat la modernització de la cartografia de la carta arqueològica i la migració de les dades a un sistema georeferenciat. S'ha optat per un programari de codi lliure. Aquest procediment ja s'està emprant per a l'inventari de béns immobles i arqueològics de la Vall del Madriu-Perafita-Claror (VMPC). L'objectiu a llarg termini és implantar aquest format a la totalitat de la gestió del patrimoni immobl

- **Revisió de la Carta arqueològica.** L'experiència ha mostrat que la carta arqueològica presenta mancances perquè els EPA s'han delimitat a partir de tres criteris: les excavacions arqueològiques (intervencions d'urgència, preventives o programades), les troballes arqueològiques aïllades i la ubicació d'alguns temples. Mancava sistematitzar l'aproximació a partir de les zones habitades vinculades amb l'evolució de l'ocupació humana al llarg dels segles (nuclis històrics, entre altres). A banda d'aquesta nova definició, s'han actualitzat i afinat els EPA existents documentats a partir dels seguiments d'obres (positius i negatius). La definició o l'actualització dels EPA implica un treball de gabinet, visites del lloc i –algunes vegades– la realització d'una prospecció superficial (cf. *infra*).

Revisió i creació d'EPA	Lloc
Encamp	Església i comunidor de Santa Eulàlia d'Encamp Sant Marc i Santa Maria d'Encamp El Tremat La Mosquera Sant Romà de Vila Vila
La Massana	Sant Iscle i Santa Victòria de la Massana Nucli històric Escàs El Pui de la Massana
Sant Julià de Lòria	Sant Julià i Sant Germà de Sant Julià de Lòria Nucli històric Sant Jaume del Pui d'Olivesa El Pui d'Olivesa
Escaldes-Engordany	Sant Miquel d'Engolasters Bordes del Vilar (Engolasters) Les Cases del Vilar (Engolasters) Bordes d'Engolasters
Vall del Madriu-Perafita-Claror	Farga d'Andorra, delimitació de detall; s'inclou en l'EPA general de la vall
Ordino	Cabanes del Castellar
Canillo	Nucli històric La Torra Sant Joan de Caselles

Aquesta tasca de revisió dels EPA es traduirà, a mitjà termini, en la generació d'un document global que serà lliurat a les autoritats competents de l'urbanisme (ministeri encarregat de l'ordenament territorial i comuns) per tal que es tingui en compte durant el procediment d'atorgament de les llicències d'obra.

2.3.4 Consultes a l'Inventari general i a la carta arqueològica

Durant l'any s'han respost 49 consultes a l'Inventari general i a la carta arqueològica. La major part es relacionava amb la preparació d'estudis d'impacte (cf. *infra*).

2.3.5 Recerca i estudis específics sobre el patrimoni cultural

Els jaciments de Juberrí: Camp del Colomer i carrer Llinàs

Aquests jaciments s'han excavat amb urgència l'any 2009 i el seguiment arqueològic és encara vigent ja que l'espai de control afecta una superfície de terreny relativament important.

Per les seves característiques tipològiques, documentació de l'agricultura i de la indústria lítica, entre altres, i per la importància del material descobert (lític i ceràmic), el camp del Colomer i el carrer Llinàs revesteixen una gran importància pel que fa al coneixement del període neolític a Andorra. Per aquesta raó, el Servei d'Arqueologia ha invertit en l'estudi d'aquests jaciments i el tancament de l'estudi es preveu per al 2013.

2.4 Registre del patrimoni cultural moble

- S'ha fet l'inventari d'objectes pertanyents al fons general, a la col·lecció Duró i al Museu Postal. En total s'han inventariat 1.112 objectes. Aquesta tasca inclou la recerca d'informació, el siglatge, la realització de la documentació fotogràfica complementària i l'elaboració de les llistes dels objectes que contenen.
- S'han gestionat totes les sol·licituds d'entrades i sortides de béns mobles del PCA i s'ha efectuat el control de la documentació generada.
- S'han elaborat els contractes de donació dels objectes de l'antic Hospital, el contracte de dipòsit d'unes destrals neolítiques i el contracte de préstec per a l'exposició de cartells modernistes, organitzat pel CAEE.
- S'ha elaborat una proposta de fitxa en Word i en Acces per a la realització de l'inventari de plaques automobilístiques (nova col·lecció dipositada al fons general) que s'ha iniciat durant el 2012.

3. NOVES ADQUISICIONS I INGRESSOS

3.1 Biblioteca

Durant l'any 2012 s'han incorporat al fons 804 documents, un nombre lleugerament inferior al d'altres anys. El 36,08% procedien del Servei de Dipòsit Legal, el 33,34% de compres, el 17,20% de donatius de particulars i associacions i el 3,34% del servei d'ISBN.

3.1.1 Les adquisicions

Al 2012, el pressupost de la Biblioteca Nacional per a la compra de llibres era de 9.000 €, valor semblant al pressupostat l'any 2008. Aquesta xifra es destina a l'adquisició d'exemplars corrents i, si escau, permet accedir a l'oferta de llibres més rars. S'han comprat 219 documents. La major part formen part del fons modern, donat que cada cop es fa més difícil localitzar documentació antiga relacionada amb el nostre país.

Destaquem dos llibres escrits per l'escriptor català Baltasar Gispert Sandoval, titulats *Vora la llar* (1933) i *L'estel lluminós* (1934), i el llibre *L'àngel bohemí. La Barcelona pecadora* (1935) de l'escriptor i exiliat català Domènec de Bellmunt.

3.1.2 Els donatius i intercanvis

Al llarg del 2012 hem rebut diversos donatius, tant de particulars com d'associacions, que han enriquit d'aquesta manera el nostre fons i l'han incrementat de forma molt significativa. Pel que fa als intercanvis, hem tingut importants aportacions provinents principalment de la Generalitat de Catalunya i del Consell Cultural de les Valls d'Àneu.

El caràcter enciclopèdic de les biblioteques nacionals dificulta el desenvolupament de la seva col·lecció. És evident que adquirir tot el que s'edita relacionat amb la nostra cultura és complicat, cosa que fa necessària la redacció d'un pla de desenvolupament de la col·lecció. Enguany s'ha iniciat la recerca de normatives, recomanacions i exemples d'altres centres afins al nostre. Aquesta primer informe preliminar s'ha d'enllestir al llarg del 2013.

Paral·lelament, s'ha localitzat documentació rellevant de caràcter andorrà en diversos centres de titularitat pública i privada, i en col·leccions privades, tant del

nostre país com de fora. D'aquesta manera, la Biblioteca Nacional ofereix la possibilitat als usuaris d'ubicar físicament documentació del seu interès, no disponible *in situ*.

Ampliació de les col·leccions	Acompliment	Observacions
Gestionar les adquisicions de documents	96%	del valor pressupostat
Gestionar els donatius i l'intercanvi	100%	de la oferta identificada
Regulació de les adquisicions	Acompliment	Observacions
Redacció del pla de desenvolupament de la col·lecció, F1	50%	50% proj., 100% fase 1
Potenciar les relacions per rebre i ubicar els documents que comporten moltes dificultats per ser adquirits	Acompliment	Observacions
Establir contactes i mecanismes de relació eficients (entitats i autors)	20%	objectiu plurianual
Establir contactes amb col·leccionistes locals		objectiu plurianual
Localitzar documentació d'Andorra en altres centres	100%	Informe redactat

3.2 Arxius

Els ingressos de documentació es produeixen per transferència ordinària quan es tracta de documentació produïda per l'Administració central, que ja ha finalitzat la seva vigència administrativa i és considerada de conservació permanent, extraordinària si es tracta de casos especials, o per dipòsit, donació, adquisició o compra d'altres fons documentals que no són pròpiament de l'Administració, però que pels seus valors són considerats rellevants del i per al patrimoni cultural d'Andorra. Al 2012 no hi havia cap partida pressupostària destinada a l'adquisició de fons documentals.

3.2.1 Fons de l'Administració central

Entre els anys 2011 i 2012 s'han rebut a l'Arxiu Nacional d'Andorra 33 transferències documentals procedents de diferents unitats administratives del Govern.

3.2.2 Fons d'associacions

- Societat Andorrana de Ciències. Dos transferències de documents sonors i audiovisuals que contenen les comunicacions organitzades per l'associació fruit de la seva activitat pública (37 cassetts, 3 CD i DVD).

- Fons fotogràfic del Centre Excursionista de Catalunya. Va ingressar a l'ANA, al setembre del 2012. Està format per 602 fotografies, en suport digital. Les dates extremes d'aquest fons són de 1890-1970 i pertanyen a tretze autors diferents, tots ells catalans i socis del CEC (Biosca, Bordas; Jose, Borrás, Flaquer, etc.).

Fons familiars i personals:

- Fons de fotografia periodística de Maurice Vincent, 6.446 negatius de format mitjà i 35 mm (578 negatius). La temàtica és de caràcter familiar i professional de quan el fotògraf feia de fotoreporter (actes polítics i públics d'Andorra i de Barcelona). Dates extremes: 1960-1980 aprox.
- Fons fotogràfic de Cal Rafeló, propietat de la família Julià Reig Roqueta. És un dels actius més importants del Museu del Tabac i de la Fundació Julià Reig. 305 fotografies que han estat conservades i inventariades gràcies a la subvenció atorgada pel Govern per a la conservació i el manteniment del patrimoni cultural (2010-2011).
- Fons audiovisual del Dr. Josep Duró Farràs, propietat de la família Duró. 44 pel·lícules en 8 mm i 1 caixa de diapositives (visita de Charles de Gaulle a Andorra).
- Casa Cabanes de Llorç
- Fons de cal Pal de la Cortinada
- Col·lecció Little Nemo, amb l'Associació Andorrana del Còmic, la Il·lustració i l'Animació (ARCA)
- Fons d'Antoni Mas Santana, compost per 22 unitats documentals.
- Fons Georges Maltot, fotografies sobre Ràdio Andorra. Anys 1970.
- Documental *L'última transhumància* de Diana Torra Burguès i Marc Mossoll Torres.

3.2.3 Fons d'etnografia

Els documents generals des que es va crear fins a l'any 2010, vinculats a projectes de documentació i de recerca, són complexos i confidencials, i, per tant, difícilment convertibles en una documentació de consulta lliure, ja que no van ser generats amb aquest objectiu, però cal pensar en la seva conservació i facilitar la consulta dels resultats mitjançant el tècnic responsable.

L'any 2011 s'inicia una nova etapa de l'AEA que implica la realització de documents audiovisuals de caràcter etnogràfic, sobretot a partir d'entrevistes amb persones que expliquen la seva vida o la seva experiència en relació amb temes com Ràdio Andorra, l'Hotel Rosaleda, l'emigració, les festes d'interès cultural o les formes de vida agroramaderes. El nou fons audiovisual de l'AEA es tractarà com un fons propi, seguint els criteris dels fons fílmics i del tractament etnogràfic.

3.3 Patrimoni cultural

Durant el 2012 han estat dipositats els objectes i col·leccions següents:

- Objectes de l'antic Hospital
- Destrals neolítiques
- Col·lecció de plaques automobilístiques dipositada al fons general

3.4 Museus

3.4.1 Comissió tècnica del Museu Nacional de l'Automòbil

La comissió tècnica del Museu Nacional de l'Automòbil s'ha reunit mensualment per avaluar els vehicles que han sol·licitat l'adscripció al Fons del Museu Nacional de l'Automòbil i decidir si reuneixen les característiques necessàries o no.

Al llarg de tot l'any s'hi han adscrit 40 vehicles, tots en règim de custòdia domiciliària, amb l'excepció d'una donació efectuada pel Servei de Duana del Govern d'Andorra, que va donar un Volkswagen Escarabat 1303, que s'exposa al Museu Nacional de l'Automòbil des del 13 de novembre.

4. PROTECCIÓ LEGAL DEL PATRIMONI CULTURAL

4.1 Inventari general del patrimoni cultural i delimitació d'entorns de protecció

La Llei declara bé d'interès cultural, en la disposició addicional primera, 68 béns immobles, dels quals 55 ho són en la classificació de monument, 12 en la de zona arqueològica i 1 en la de conjunt arquitectònic. D'altra banda, l'article 12.1 de la Llei disposa que la declaració d'un bé immoble com a bé d'interès cultural ha de definir un entorn de protecció per a totes les classificacions de béns a fi de preservar l'espai que dona suport ambiental al bé. Paral·lelament, la disposició final primera diu que el Govern disposa de dos anys des de l'entrada en vigor de la Llei per dictar els decrets de delimitació dels entorns de protecció dels 55 monuments. Mentrestant, queda protegit l'entorn comprès en un radi de 100 metres al voltant de cada monument.

El termini que dona la Llei per a la realització dels entorns de protecció és clarament insuficient i difícilment aplicable en el context andorrà. Efectivament, abans d'establir els criteris arquitectònics i urbanístics que han de regir les intervencions sobre el bé declarat d'interès cultural i sobre el seu entorn de protecció, és obvi que cal fer una anàlisi del bé i del seu entorn a fi d'identificar els interessos patrimonials que hi són presents. Recordem que la mateixa Llei defineix l'entorn de protecció d'un bé com l'espai, edificat o no, que hi dona suport ambiental i que si és alterat pot afectar-ne els valors, les perspectives, la contemplació o l'estudi. En aquesta definició queda palesa la vinculació indissociable d'un bé determinat amb el seu entorn sense que no se'n pugui entendre plenament el significat. Aquests treballs d'anàlisi els han d'efectuar equips pluridisciplinaris en què historiadors, arqueòlegs, arquitectes, conservadors, etc., posin en comú els seus coneixements a fi d'aplicar els principis de la conservació.

La Llei estableix dos categories de protecció dels béns culturals:

- Els béns d'interès cultural, que constitueixen la categoria màxima de protecció i són declarats per decret del Govern;
- Els béns inventariats, que constitueixen la segona categoria de protecció i són declarats per resolució del/de la ministre/a de cultura.

També s'estableix una normativa complementària i específica per a determinades categories de béns (patrimoni arqueològic i paleontològic, patrimoni etnològic, patrimoni documental i bibliogràfic) i es regulen els centres de dipòsit cultural, les mesures de foment i difusió del patrimoni cultural i el règim sancionador.

Durant el 2012 no s'ha incoat cap expedient en relació amb la inclusió de BIC o de BI. La tasca s'ha centrat en els treballs de seguiment i de documentació, particularment a partir de l'elaboració dels dossiers patrimonials de delimitació dels entorns de protecció.

4.1.1 Delimitació d'entorns de protecció dels monuments declarats en l'annex de la Llei

L'equip que treballa en la redacció dels dossiers patrimonials agrupa diferents competències existents en el Departament de Patrimoni Cultural (arquitectes, arqueòlegs, inventari, restauradors). Es treballa en col·laboració amb l'Arxiu Nacional d'Andorra (Arxiu d'Etnografia i fons fotogràfics), amb els departaments de Medi Ambient i d'Agricultura, i amb el Servei de Cartografia del Ministeri d'Economia i Territori. La tasca es desenvolupa d'acord amb les recomanacions contingudes en l'annex 1 de l'edicta del 26/5/2009 sobre la metodologia relativa als entorns de protecció (BOPA número 39, any 21, de data 3/6/2009).

4.1.1.1 Entorns de protecció: dossier de coneixement del lloc

Els estudis patrimonials històrics

La primera fase d'elaboració dels dossiers és dirigida pels historiadors/arqueòlegs en coordinació amb la resta dels tècnics que intervenen en l'elaboració dels entorns de protecció. Inclou els apartats de situació del BIC, descripció i història del bé d'interès cultural, comprensió històrica del lloc on s'inscriu el bé i examen de la seva evolució, descripció del medi natural i descripció del medi humà.

Cal particularitzar dos casos que s'han treballat: el conjunt arquitectònic de les cabanes del Castellar (Ordino) i la el jaciment arqueològic de la farga d'Andorra situat a la Vall del Madriu-Perafita-Claror.

- Tal com preveu la LPCA, la declaració d'un conjunt arquitectònic del Castellar comporta l'obligació per part del comú afectat d'elaborar un instrument d'ordenació urbanística on es detallin els criteris que han de regir les intervencions. La tasca desenvolupada per l'Àrea consisteix en la recuperació i l'actualització de tota la documentació històrica disponible per elaborar un dossier que es lliurarà a les autoritats comunals.
- Pel que fa a la Farga d'Andorra, inclosa en el paisatge declarat i inscrit a la llista del patrimoni mundial, el dossier d'estudi elaborat ha permès determinar i cartografiar les restes arqueològiques associades concretament amb la cadena operativa del ferro i s'ha treballat per aprofundir sobre la història del jaciment. Aquesta tasca no es preveu per delimitar un entorn, innecessari en aquest cas, sinó que integrarà el treball d'inventari previst en el Conveni de col·laboració signat entre el ministeri de Cultura i la Comissió de Gestió de la Vall i ha de servir per al desenvolupament futur de la documentació i la valoració del jaciment (cf. *infra*).

D'altra banda, s'han redactat els apartats especialitzats que requereixen la intervenció d'historiadors, d'arqueòlegs o d'altres departaments de Govern que han d'integrar els dossiers dels entorns que s'havien de treure a concurs. En tots els casos, es tracta d'una desena d'apartats que agrupen la descripció històrica del bé, l'estudi de la seva història i de l'evolució de l'entorn, el medi natural i l'inventari de les visuals històriques. També inclou la justificació i la delimitació dels espais de presumpció arqueològica escaients (EPA).

Entorns de protecció de monuments (01/12/12)		
Elaboració de l'apartat històric	Projectes iniciats	Grau de realització
Església i comunidor de Santa Eulàlia d'Encamp	1	100%
Casa d'Areny-Plandolit, Casa Rossell i Sant Cebrià	1	100%
Santuari vell i Santuari nou de Meritxell	1	100%
Sant Iscle i Santa Victòria de la Massana	1	90%
Sant Joan de Caselles	1	100%
Sant Marc i Santa Maria d'Encamp	1	100%
Sant Miquel d'Engolasters	1	100%
Sant Miquel de Fontaneda	1	50%
Sant Romà d'Auvinyà	1	50%
Sant Romà i torre de les Bons	1	100%
Sant Serni de Canillo	1	100%
Sant Serni de Nagol	1	100%
Sant Serni de Llorts	1	50%

Casos particulars		
Cabanes del Castellar	1	100%
Farga d'Andorra	1	100%
Total general	15	89%

Dossiers de coneixement del lloc: estat actual

Coordinada pels arquitectes es realitza paral·lelament a la tasca d'inventari que correspon a l'elaboració de les fitxes detallades per cada element patrimonial existent en l'entorn del bé i es redacten les fitxes d'estat actual.

Revisió, actualització i tancament del dossier d'estudi	Projectes iniciats	Grau de realització
Casa Rull i Sant Joan de Sispony	1	100%
Església i comunidor de Santa Eulàlia d'Encamp	1	100%
Sant Esteve de Bixessarri	1	100%
Sant Julià i Sant Germà de Sant Julià de Lòria	1	100%
Sant Martí de la Cortinada	1	100%
Sant Serni de Canillo	1	100%
Santa Coloma	1	100%
Santuari vell i Santuari nou de Meritxell	Extern	89%
Sant Romà i torre de les Bons	Extern	80%
Sant Serni de Nagol	Extern	0%
Sant Marc i Santa Maria d'Encamp	Extern	0%
Total general	14	78%

Entorns de protecció de monuments (01/12/12)		
Fitxes d'estat actual dels immobles	Quantitat de fitxes	Grau de realització
Sant Romà i torre de les Bons	Extern	100%
Santuari vell i Santuari nou de Meritxell	Extern	100%
Església i comunidor de Santa Eulàlia d'Encamp	21	100%
Sant Esteve de Bixessarri	27	100%
Sant Julià i Sant Germà de Sant Julià de Lòria	35	100%
Sant Serni de Canillo	75	100%
Total	158	100%

Interessos patrimonials, valors, delimitació i criteris

Durant aquesta fase es particularitza cada entorn de protecció en relació amb el BIC, es cartografia la delimitació corresponent i s'estableixen les normes i els criteris particulars necessaris per preservar l'espai que dona suport ambiental al bé.

Aquest corpus fonamenta el text legal definitiu, que és validat per un jurista que regularà la gestió de l'entorn seguint els preceptes de la conservació integrada entesa com el conjunt de mesures que tenen com a finalitat assegurar la perennitat del patrimoni cultural immoble i vetllar pel seu manteniment en un entorn adequat (article 1.1 de la LPCA).

L'any 2012, s'ha tornat a treballar dos entorns que havien estat, parcialment o total, anul·lats per unes sentències judicials.

- Santa Coloma: correspon a l'adaptació del text i de la cartografia de la zona 3 per excloure'n una parcel·la.
- Casa Rull i l'església de Sant Joan de Sispony: el pronunciament judicial del Tribunal Superior de Justícia suposava tornar a iniciar el procediment. Tècnicament, s'ha revisat i actualitzat la totalitat del dossier patrimonial, s'ha adaptat la delimitació i s'ha redactat un nou edicte.

Les sentències pronunciades han requerit una anàlisi tècnica i jurídica detallada perquè fixen un marc legal que no és aplicable només a l'entorn d'aquests dos BIC. Els pronunciaments reconeixen que es poden establir uns entorns conjunts per a dos monuments que comparteixen un mateix espai, però que s'ha "d'estar a la unitat singular". Malgrat tot, és important destacar que el motiu de l'anul·lació no es troba en les limitacions establertes en el decret, ni en la seva intensitat, sinó en un defecte de procediment. La sentència precisa que la protecció s'ha de referir a una protecció pròpia o independent d'altres elements de l'entorn i cal que les limitacions siguin congruents amb els valors del monument. En termes de la LPCA, la protecció s'ha de referir als valors, a les perspectives i a la contemplació del mateix Bé d'Interès Cultural.

Val a dir que, tècnicament, la lectura que han fet els tribunals del Decret de delimitació de Sispony es basa en una diferenciació més artificial que real, ja que la voluntat no era protegir aïlladament aquests altres elements que constitueixen el "suport ambiental" dels dos monuments, sinó de fer-ho en relació amb els valors dels béns. Atés que la majoria dels valors i de les normes destacades tenien a veure directament amb la protecció de l'espai que dona suport als monuments, el resultat final de la revisió del 2012 és força semblant a l'anterior. Per contra, ha canviat la zonificació interna dels sectors per no ultrapassar el marge fixat pels batlles.

La mateixa tasca de relectura i d'adaptació s'ha realitzat per a tots els dossiers patrimonials i textos sobre els quals s'estava treballant. Aquesta feina ha frenat l'evolució ordinària dels dossiers ja que significava revisar uns treballs ja avançats.

Entorns de protecció de monuments (01/12/13)		
Delimitació i redacció dels criteris	Projectes iniciats	Grau de realització
Santa Coloma	1	100%
Sant Martí de la Cortinada	1	100%
Casa Rull i Sant Joan de Sispony	1	100%
Sant Esteve de Bixessarri	1	100%
Sant Julià i Sant Germà de Sant Julià de Lòria	1	100%
Església i comunidor de Santa Eulàlia d'Encamp	1	75%
Sant Serni de Canillo	1	100%
Total general	12	96%

Redacció del text legal i validació jurídica	Projectes iniciats	Grau de realització
Santa Coloma	1	100%
Sant Martí de la Cortinada	1	100%
Casa Rull i Sant Joan de Sispony	1	100%
Sant Esteve de Bixessarri	1	100%
Sant Julià i Sant Germà de Sant Julià de Lòria	1	100%
Església i comunidor de Santa Eulàlia d'Encamp	1	60%
Sant Serni de Canillo	1	60%
Total general	14	89%

Coordinació amb els comuns i documentació administrativa

D'acord amb la Llei, el comú ha d'adaptar el planejament urbanístic vigent a la delimitació i als criteris definits pel Govern. Cal recordar que es redacten uns criteris arquitectònics i urbanístics, cosa que no s'ha de confondre amb uns paràmetres d'edificació, els quals no són competència del Ministeri de Cultura perquè corresponen a la competència del planificador urbanístic. Un cop aprovats els criteris, el planificador els ha de traduir en paràmetres normatius. El desenvolupament d'aquesta fase no està fixat pel Departament de Patrimoni Cultural i es conclou amb la preparació de tota la documentació administrativa necessària per elevar la proposta d'entorn davant del Govern per tal de publicar-ho al BOPA.

Dels dossiers treballats, només el de Santa Coloma s'ha publicat. Els altres estan en espera de resolució o en via de tancament.

Entorns de protecció de monuments (01/12/12)		
Documentació administrativa i relacions amb el comú implicat	Projectes iniciats	Grau de realització
Santa Coloma	1	100%
Sant Martí de la Cortinada	1	100%
Casa Rull i Sant Joan de Sispony	1	100%
Sant Esteve de Bixessarri	1	50%
Sant Julià i Sant Germà de Sant Julià de Lòria	1	50%
Església i comunidor de Santa Eulàlia d'Encamp	1	25%
Sant Serni de Canillo	1	0%
Total general	14	61%

4.1.1.2 Entorns externalitzats

La finalitat del treball encomanat és l'elaboració dels documents de coneixement del monument i del seu entorn i la redacció dels textos necessaris per establir els instruments de protecció. Els documents han de mantenir la mateixa coherència de contingut i de presentació que els dossiers desenvolupats internament; l'objectiu és unificar tots els documents produïts i utilitzats pel Departament de Patrimoni Cultural.

S'ha limitat el camp de la contractació als aspectes tècnics (memòria, dossier patrimonial, delimitació i criteris arquitectònics i urbanístics). En relació amb altres licitacions d'aquest caràcter, els plecs de bases no inclouen els apartats històrics (cf. *supra*) ni la redacció de l'instrument legal (edicte, decret) ni el seguiment i les respostes generades pel procediment de delimitació.

Amb la voluntat d'unificació dels documents generats pel Departament, s'ha elaborat un document que agrupa i homogeneïtza el conjunt de criteris que ja s'han emprat en els diferents entorns de protecció establerts pel Ministeri de Cultura i que han estat avaluats tècnicament, jurídicament i lingüísticament. Paral·lelament, aquest document s'haurà d'actualitzar regularment perquè cada entorn és particular i pot necessitar la generació de nous criteris.

Quatre entorns de protecció s'han tret a concurs individualment:

- Santuari nou i Santuari vell de Meritxell (Canillo)
- Torre dels moros i església de Sant Romà de les Bons (Encamp)

- Església de Sant Serni de Nagol (Sant Julià de Lòria)
- Església de Sant Marc i Santa Maria d'Encamp (Encamp).

La selecció d'aquests monuments s'ha fet d'acord amb dos criteris. D'una banda, s'ha considerat la seva importància patrimonial. De l'altra, s'ha tingut en compte la pressió urbanística identificada (consultes per al desenvolupament de plans parcials que afecten els entorns cautelars). Els dos primers s'han adjudicat al mes de setembre del 2012 i la tasca efectiva s'ha iniciat al novembre. Els dos altres s'han adjudicat el mes de desembre.

En conclusió, cal destacar que la competència en matèria de patrimoni cultural és exclusiva del Govern però, per contra, la seva traducció en urbanisme és competència comunal. D'acord amb la Carta de Florència, la LGOTU fixa la protecció del patrimoni com un dels objectius essencials de la política d'ordenament del territori i la LPCA precisa que les administracions públiques han de vetllar per la integritat del patrimoni cultural d'Andorra i n'han de fomentar el coneixement, l'acreciment i la difusió (catàlegs comunals, plans de protecció, entre altres). Entre altres accions, han de donar suport a les entitats que el mantenen i el difonen i, en aquest marc, els comuns han de cooperar amb el Govern en la protecció i la conservació del patrimoni cultural comprès en el seu àmbit territorial (article 4 de la LPCA). Dit altrament, si la competència és de l'Estat, la responsabilitat i les accions derivades no són exclusives del Govern sempre que les accions rebin les autoritzacions legals corresponents. Per contra, val a dir que la manca de conscienciació patrimonial que es tradueix en una visió estrictament urbanística dels entorns de protecció és un dels esculls que alenteixen i dificulten la realització dels entorns de protecció. Aquesta constatació és extensible als altres camps de la protecció del patrimoni; freqüentment l'Administració local es considera més com una part afectada per la protecció que per una part implicada i responsable.

Per assolir i revertir aquesta tendència, el Consell Assessor considera que el Ministeri de Cultura ha de treballar fermament per integrar el patrimoni cultural en les estratègies de l'urbanisme, tant a escala estatal com en l'àmbit local. La protecció ha d'integrar el desenvolupament ordinari de la planificació. D'altra banda, la definició dels entorns de protecció és un deure que marca la Llei i ha de ser un dels eixos estratègics quant a protecció del patrimoni cultural, però a la vegada ha de contribuir al creixement i al desenvolupament urbanístic de la nostra societat. Cal engegar una tasca estratègica de fons relativa a la sensibilització del patrimoni. Per poder protegir-ho cal que tots

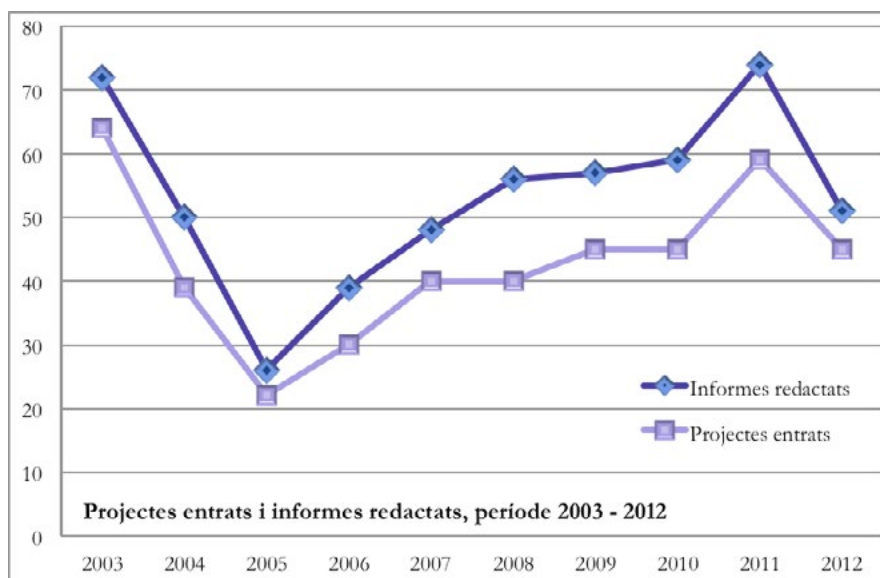
els actors siguin coneixedors de la seva història i el seu patrimoni per fomentar que se'n sentin orgullosos. Aprendre a valorar-lo i estimar-lo és el primer pas perquè es respecti. Per això cal insistir en els programes de pedagogia del patrimoni.

4.2 Autoritzacions en béns integrants del patrimoni cultural

Totes les legislacions sobre patrimoni cultural sotmeten a l'autorització prèvia del ministeri titular de la cultura les obres que afectin els béns immobles protegits, ja que es considera que els criteris particulars que han de regir les intervencions sobre un monument històric no poden ser prefixats. La Llei regula aquesta autorització a l'article 14.

4.2.1 Autoritzacions d'obres, seguiment i inspeccions en béns immobles

L'any 2012 es caracteritza per una reducció de la quantitat de projectes entrats. A priori, l'explicació d'aquesta evolució rau en dos aspectes principals: la reducció de l'activitat immobiliària i la modificació de la LPCA (cf. *infra*).



El procediment per resoldre les sol·licituds implica sovint la demanda de complements d'informació i la realització de diverses visites *in situ* per tal d'establir una avaluació pertinent i adaptada. La mateixa tasca es desenvolupa quan s'ha de respondre a les consultes; és a dir, les sol·licituds prèvies a la tramitació d'un projecte d'obra. Aquest procediment previ és un dels mecanismes més eficients per garantir la protecció del patrimoni ja que, d'aquesta manera, es pot treballar des d'un inici amb els

arquitectes que redacten el projecte per tal d'establir un programa que s'ajusti a les exigències patrimonials i que no presentarà cap complicació a l'hora de ser tramitat.

	2011	2012
Canillo	8	3
Ordino	6	13
Encamp	15	5
La Massana	13	2
Andorra	8	11
Sant Julià de Lòria	16	8
Escaldes	8	9

Pel que fa a la tipologia dels projectes, la major part tenen a veure amb els entorns de protecció tot i que es nota un increment de les afectacions relatives als EPA o que deriven dels estudis d'impactes (cf. apartat 4.5). En tots els casos, els projectes són avaluats pel responsable del registre, pels arquitectes i per un arqueòleg.

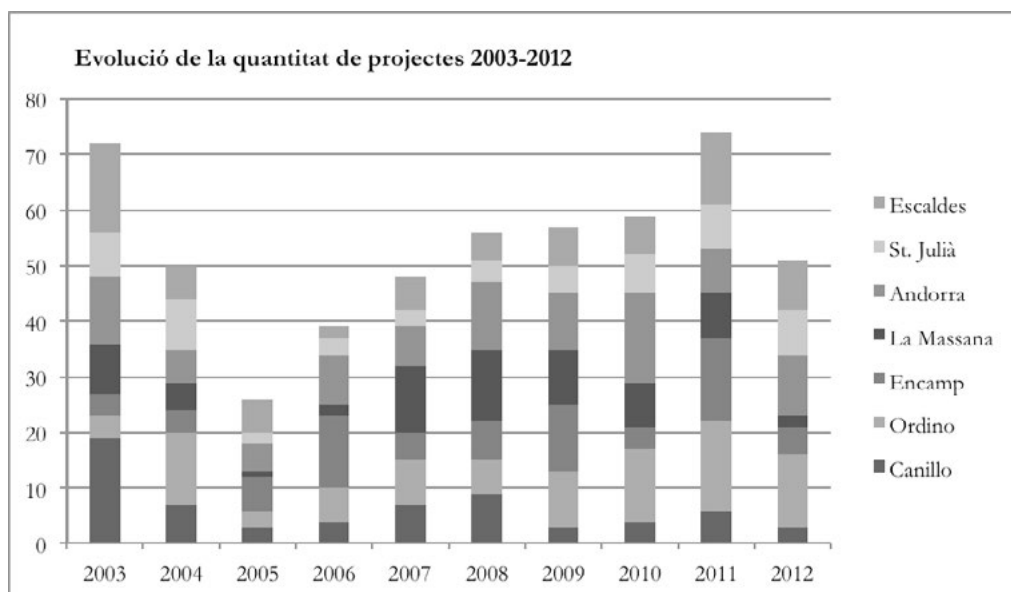
Una altre punt destacat per l'anàlisi de les dades és el pes relatiu pres pel desenvolupament del planejament urbanístic. S'ha enregistrat un increment significatiu dels projectes relatius als plans derivats o als plans parcials. Assoleixen la quarta part dels projectes informats i dupliquen el volum d'anys anteriors (cf. *infra*).

Tipologia de projectes, sol·licituds 2011 - 2012	2011	2012	2011	2012
Entorns i béns inventariats	68	38	91,89%	74,51%
vial i xarxes	2	1	3%	2%
reforma	16	6	22%	12%
obra menor	15	7	20%	14%
plans derivats	5	10	7%	20%
rehabilitació	14	9	19%	18%
construcció	12	5	16%	10%
altres	4	0	5%	0%
EPA / Estudis d'impacte	6	13	8,11%	25,49%
reforma	1	0	1%	0%
plans derivats	1	3	1%	6%
construcció	4	10	5%	20%
TOTAL	74	51	100%	100%

Dels projectes més destacats perquè afectaven un bé patrimonial s'ha de destacar:

- Un projecte de reforma i d'ampliació d'una casa vella a Sornàs del qual s'ha informat desfavorablement perquè no s'adaptava al caràcter de l'edifici històric. Posteriorment es presenta amb les modificacions sol·licitades i s'informa favorablement.
- Un projecte d'aixecament d'una borda al Serrat ha rebut un informe desfavorable perquè l'aixecament proposat era incompatible amb la protecció del monument.
- Un projecte de modificació d'un projecte de quatre habitatges, autoritzat l'any 2005, en el perímetre de protecció de l'església de Sant Romà de les Bons ha rebut l'informe favorable del Ministeri amb algunes prescripcions.
- Un projecte de dos habitatges plurifamiliars ha estat autoritzat amb alguna prescripció en l'entorn de Sant Julià i Sant Germà.
- Un projecte de modificació d'un projecte d'habitatge, autoritzat l'any 2010, en el perímetre de protecció del Pont de la Tosca ha rebut l'informe favorable del ministeri amb algunes prescripcions.
- Un projecte de manteniment de la façana de la casa Palmitjavila d'Escaldes (BI) i d'implantació d'un ascensor a la façana posterior de l'edifici ha rebut un informe favorable. Aquest projecte havia estat modificat arran de les consultes prèvies realitzades per l'arquitecte.
- Un projecte de rehabilitació de dos cases pairals en els entorns de la Casa de la Vall i de Sant Esteve ha rebut l'informe favorable del Ministeri amb algunes prescripcions.
- Un projecte de rehabilitació del camí del Rec de l'Obac (la Plana), a l'entorn de la Vall del Madriu, ha rebut un informe favorable.

Durant l'any 2012 no s'ha tractat cap projecte que impliqui la desaparició (enderroc) d'un edifici històric no catalogat.



4.2.2 Autoritzacions d'excavacions arqueològiques

Al mes d'abril del 2012, s'ha autoritzat i s'ha codirigit l'excavació dels àmbits 1 i 2 de la Roureda de la Margineda. L'objectiu era la documentació i l'exhauriment dels estrats fèrtils d'aquests espais per tal de facilitar-ne l'adequació posterior per a la visita pública prevista a l'estiu del 2012.

4.2.3 Autoritzacions d'instruments d'ordenació urbanística i d'ús i de gestió

La problemàtica d'aquest tipus de projectes és doble. Una part es tracta perquè l'afectació implica una afectació de la carta arqueològica. Els altres corresponen a l'afectació d'un entorn de protecció. Tret d'un cas (farga Rossell), els casos pels quals l'entorn definitiu ja estava publicat al BOPA s'han pogut resoldre perquè s'adaptaven a l'entorn publicat. La resta correspon a entorns encara no definits.

La modificació de la Llei no afecta l'aprovació dels plans parcials. Quan es pot avaluar que el pla no preveu cap afectació negativa en l'entorn, el Ministeri de Cultura pot informar favorablement aquests documents perquè, urbanísticament i jurídicament, la provisió d'edificació no es considera com un projecte d'obra nova. Posteriorment, tots els projectes arquitectònics hauran de ser autoritzats pel Ministeri de Cultura.

Andorra la Vella	Pont de la Margineda	Entorn	Favorable, adaptat als criteris de l'entorn
	Santa Coloma	EPA	Favorable, seguiment arqueològic
Canillo	El forn		Favorable, no afecta cap bé
Encamp	Hotel Rosaleda	Entorn	Favorable, adaptat als criteris de l'entorn
	Sant Romà de Vila	Entorn	Favorable, no preveu edificació en el cautelar
Escaldes - Engordany	Pont dels Escalls	Entorn	Favorable, no preveu edificació en el cautelar
	Sant Romà dels Vilars	EPA	Favorable, no preveu edificació en el cautelar
La Massana	Farga Rossell	Entorn	Desfavorable, no s'adapta a l'entorn
Sant Julià de Lòria	Sant Serni de Nagol	EPA	Favorable, seguiment arqueològic

4.3 Autoritzacions d'exportació de béns mobles

L'article 19 regula l'autorització de les exportacions, que és l'instrument principal de preservació i control del patrimoni cultural de béns mobles d'un país. El règim que s'estableix és el següent: els béns declarats d'interès cultural només poden ser exportats amb caràcter temporal (per a una exposició, per ser restaurats, etc.). Cal autorització per exportar béns culturals inventariats (la necessitat d'autorització no implica la impossibilitat d'exportació; lògicament, l'Estat només denegarà l'autorització quan es tracti de béns especialment rellevants per al patrimoni cultural andorrà). En cap cas no cal autorització per exportar béns que faci menys de deu anys que van entrar al país ni obres d'autors vius.

- Si es denega l'autorització d'exportació d'un bé que faci menys de cinquanta anys que es troba a Andorra, el propietari té dret que l'Estat li compri el bé. Aquesta norma s'ha establert d'acord amb les característiques especials d'Andorra com a país de territori reduït.
- Si s'exporta un bé d'interès cultural o un bé d'inventariat sense autorització, l'Estat és considerat com a propietari del bé per tal que tingui la legitimació necessària per reclamar la devolució del bé a qui el posseeixi a l'estranger. Això només s'aplica quan l'exportació il·legal la faci el propietari del bé, no en el cas que el bé exportat il·legalment hagués estat robat al seu propietari.

4.3.1 Patrimoni arqueològic

S'ha tramitat l'exportació de peces provinents de la Feixa del Moro, l'estudi del qual havia d'integrar l'estudi que s'està duent a terme sobre els jaciments del camp del Colomer i del carrer Llinàs de Juberrí. Finalment el Dr. Gibaja (CSIC) ha desestimat dur a terme aquesta exportació per raons relacionades amb l'assegurança dels béns per exportar.

4.3.2 Altres béns mobles (pintura sobre tela, escultura policromada, béns etnològics, mobiliari, etc.)

S'ha tramitat l'exportació definitiva de cinc escultures de Josep Viladomat: Josep Samitier (bronze), Pau Casals (bronze), La Bona Acollida (bronze), Cosidora (bronze) i Raquel Meller (guix), propietat de Cristina Viladomat.

4.4 Constatacions i inspeccions

4.4.1 Patrimoni immoble (arqueològic, arquitectònic, ...)

Inspeccions realitzades pels béns immobles inscrits al registre susceptibles de ser afectats o pels béns inscrits a l'Inventari general

En el marc de la política de documentació del patrimoni cultural es tracta de reunir les informacions sobre els diferents béns ja sigui perquè cal documentar l'estat inicial anterior a les obres de rehabilitació o per complementar les dades sobre els béns protegits.

Cal destacar el cas de cal Call del Forn de Canillo. En aquest conjunt d'edificis, força interessant i inscrit al catàleg comunal, hi ha una borda mitgera de la casa i de la capella que perilla (destrucció de la teulada). S'hi han fet visites in situ per assessorar els propietaris per tal de proposar solucions per resoldre les patologies i se'ls ha proposat d'integrar-se en el programa d'ajuts. Per diverses raons jurídiques i familiars, el dossier no ha tingut cap seguiment i no s'ha pogut actuar.

El Consell Assessor del Patrimoni considera que s'ha de d'insistir en aquest dossier per tal d'evitar la pèrdua d'aquest patrimoni.

Inspeccions d'ofici 2012	Lloc
Sant Julià de Lòria	Castell del Roc de l'Àliga
	Castell de la Moixella
	Camp del Colomer i c. Llinàs, 28, de Juberrí
Encamp	Orrí del Cubil d'Encamp
	Roc de l'Oral
Andorra la Vella	Roureda de la Margineda
Ordino	Gravats de Sornàs

4.5 Estudis d'impacte

La Llei preveu la realització d'estudis d'impacte. Amb caràcter previ a l'aprovació de projectes de grans infraestructures i d'altres d'especial incidència en el territori que puguin afectar àrees pròximes a béns immobles d'interès cultural o béns immobles inventariats, s'ha de fer un estudi d'impacte sobre el patrimoni cultural i el seu entorn. L'estudi ha de concloure amb una declaració positiva o negativa d'impacte. Tècnicament, aquesta tasca es desenvolupa des del registre de béns immobles, que suma les competències associades amb l'inventari i amb l'arqueologia.

Durant l'any s'han respost 39 consultes a l'Inventari general i a la Carta arqueològica efectuades per consultories de medi ambient i destinades a estudis d'impacte. Paral·lelament s'han atès deu consultes generals. La valoració de l'impacte arqueològic implica una diagnosi preliminar que s'ha de dur a terme a l'inici de l'obra per tal de documentar les possibles restes superficials.

Posteriorment, tret de casos excepcionals, es tracta de fer un seguiment de les tasques de rebaix del terreny per comprovar que no s'afecta cap jaciment i, si escau, engagar el procediment d'excavació d'urgència per al qual hi ha dos partides previstes al capítol 6 del projecte pressupostari 0007 (excavacions i analítiques derivades). Enguany, els resultats han estat infructuosos. Per aquesta raó, a finals d'any, s'ha pogut emprar part d'aquesta partida per organitzar unes prospeccions a la Vall del Madriu-Perafita-Claror (cf. *infra*).

Seguiments arqueològics, 2012	Obra	Grau de realització	Realització
Sant Julià de Lòria	Nau Tabandor	100%	
Escaldes-Engordany	Falgueró	En curs	
Ordino	La Querola	En curs	
Encamp	Casa Cauba de Pere Torres (Vila)	100%	Desembre
	Borda Cortals d'Encamp	En curs	
Canillo	Cal Regi (Prats)	100%	Agost
Andorra la Vella	Roc de Patapou	100%	Setembre
	Roureda de Sansa	100%	Juny
	Roureda de la Margineda	100%	Febrer
	Roureda de la Margineda	En curs	
	Roureda de la Margineda	100%	Febrer - Desembre

El volum de feina assumit pels arqueòlegs no permet programar una visita periòdica a tots els jaciments inclosos a la carta arqueològica. Durant aquest any no s'ha constatat cap afectació dels jaciments inspeccionats; per contra, cal destacar una prospecció específica realitzada a la Vall del Madriu-Perafita-Claror (VMPC).

- Prospecció superficial a la Vall del Madriu-Perafita-Claror motivada pel projecte de construcció d'un refugi guardat. Al mes d'agost, el Departament de Patrimoni Natural (DPN) informa de la seva voluntat d'implantar un refugi guardat a la Vall del Madriu-Perafita-Claror. Planteja una fase de treball preliminar per avaluar l'impacte dels possibles llocs d'implantació que ha identificat. Atenent que el DPN no disposa de la competència professional necessària per poder avaluar els aspectes relacionats amb l'impacte arqueològic, es posen a disposició de la Comissió de Gestió de la VMPC i del DPN els mitjans humans del Ministeri de Cultura. Cal destacar que aquesta feina, desenvolupada durant els mesos d'agost i setembre, no implica cap acceptació prèvia del projecte d'implantació del refugi per part del Ministeri. Altres estudis s'estan desenvolupant en paral·lel.

El Consell Assessor recorda que aquesta intervenció només és una valoració tècnica dels possibles emplaçaments escollits pel DPN i que la presa de decisió definitiva ha d'incloure un procés de diagnosi de les necessitats de la vall i una avaluació àmplia dels possibles impactes per adaptar la solució escollida (impacte patrimonial, visual, mediambiental, etc.) a la conservació del paisatge cultural.

El projecte ha de seguir el curs i el procediment legals per a la seva gestació, aprovació i posterior execució.

4.6 Seguiment de convenis internacionals

4.6.1 Conveni UNESCO 1972 per a la salvaguarda del patrimoni mundial, cultural i natural

Andorra integra la segona fase del cicle de realització dels informes de seguiment del Grup d'Europa i d'Amèrica del Nord. En aquest marc s'ha actualitzat i adaptat al nou format la declaració retrospectiva de Valor universal excepcional (VUE) sobre el qual s'ha de fonamentar la protecció i la gestió de la Vall del Madriu-Perafita-Claror. Aquest document s'ha tramitat al Secretariat de la UNESCO i ha estat validat pel Secretariat del Centre. Actualment s'ha tramès a l'organisme assessor del Comitè (ICOMOS) i, normalment, es presentarà per a adopció a la sessió del 2013. Internament, en col·laboració amb la directora executiva del Pla de la VMPC, s'ha iniciat la recollida de dades per realitzar la segona fase de l'informe de seguiment, que cal tancar durant l'any 2013 (lliurament al febrer del 2014).

D'altra banda, s'ha assistit a la sessió del Comitè de Patrimoni Mundial que tingué lloc a Sant Petersburg al mes de juliol, durant la qual es va adoptar sense debat la Decisió 36.b 7b.70. En aquesta resolució, el Comitè notava amb satisfacció que s'havia aprovat el Pla de gestió del VMPC i demanava:

- Actualitzar el pla de gestió una vegada el Comitè hagi adoptat la declaració retrospectiva de VUE.
- Presentar l'estratègia d'accés que fou demanada pel Comitè al 2004 (Suzhou).

En relació amb aquest darrer punt, cal precisar que el ministre de Cultura, en coordinació amb l'òrgan gestor de la vall, ha demanat al director general de Patrimoni Mundial que nomeni un expert per realitzar un assessorament a Andorra. Es preveu programar la visita d'aquest expert per a finals de la primavera del 2013.

Al mes d'octubre del 2012, a Berlín, s'ha participat en la reunió de punts focals d'Europa relativa al tractament tècnic dels informes periòdics. Les sessions de treball organitzades amb gestors de béns inscrits al patrimoni mundial tenien com a objectiu formar els punts focals als nous procediments i qüestionaris establerts per al seguiment de l'estat de conservació dels béns inscrits a la Llista.

El Consell Assessor recorda que s'ha de ser molt curós i no es poden admetre unes solucions d'accés que no s'ajustin a la missió de protecció del paisatge cultural i dels elements que el constitueixen. La vall és un lloc excepcional i requereix unes solucions excepcionals. Cal que les solucions s'ajustin als Valors universals excepcionals (VUE) definits per a la vall i, precisament, l'absència de carretera és un dels elements destacats en aquest document. Qualsevol actuació ha de complir amb el compromís que ha pres l'Estat andorrà davant de la comunitat internacional.

4.6.2 Conveni UNESCO 2004 per a la salvaguarda del patrimoni immaterial mundial

Aquest conveni està en tràmit d'adhesió i de ratificació. Des del Departament de Patrimoni Cultural s'ha actualitzat la documentació tècnica que s'havia tramès als serveis del Ministeri d'Afers Exteriors, que haurà d'elevat els documents al Govern i al Consell General. El seguiment de la convenció s'ha iniciat i s'ha assistit a l'Assemblea General dels estats parts que tingué lloc a París al mes de novembre del 2012.

4.6.3 Conveni per a la salvaguarda del patrimoni arquitectònic d'Europa

En el marc del seguiment de l'aplicació de les convencions del Consell d'Europa, s'ha participat en la sessió anual dels representants a la xarxa HEREIN a Estrasburg. Aquesta xarxa correspon al desenvolupament de l'article 20 de la convenció relativa al nomenament d'experts nacionals. Concretament, durant aquests tres dies s'ha treballat sobre el qüestionari HEREIN 3, que substituirà les anteriors versions d'informes periòdics. Internament s'ha respost al qüestionari. Aquesta tasca s'ha de revisar i caldrà lliurar-la al secretariat del Consell d'Europa als mesos de març-abril del 2013.

En relació amb els convenis internacionals, el Consell reconeix les tasques relacionades amb el seguiment dels convenis, però considera que s'ha de procurar fixar-ho en les prioritats i caldria reflectir-ho pressupostàriament.

5. CONSERVACIÓ, RESTAURACIÓ I POSADA EN VALOR DEL PATRIMONI CULTURAL

5.1 Conservació i restauració de béns mobles

5.1.1 Patrimoni bibliogràfic

5.1.1.1 Restauració i conservació del fons de la Biblioteca Nacional

S'han dut a terme petites restauracions de documents per aturar-ne el deteriorament i s'ha prosseguit amb la desinfecció d'espais i materials per tal d'evitar plagues d'insectes i de rates que puguin fer malbé la col·lecció bibliogràfica.

Conservació del patrimoni bibliogràfic				
Digitalitzar els fons més amenaçats i fràgils	2011/2013	Nombre de documents digitalitzats	1.239 cares documentals	17 documents
Adquirir el material tècnic adequat per tractar determinats documents	2011/2013	Adquisició de material de conservació	Sí	-

5.1.1.2 Fons de la biblioteca de la Casa Museu d'Areny - Plandolit

Arran d'una inspecció de la biblioteca de la Casa Museu d'Areny-Plandolit es van constatar nombroses deficiències pel que fa a l'estat del fons i de les instal·lacions, en matèria de conservació. Calia, doncs, establir uns protocols d'actuació per reparar els danys existents i evitar-ne l'aparició de futurs. Un grup interdisciplinari format per diversos membres del Departament ha treballat intensament el darrer trimestre de l'any en la revisió i avaluació de l'estat i preveuen enllestir l'informe corresponent al 2013.

5.1.2 Patrimoni documental

5.1.2.1 Restauració i conservació Fons de l'Administració central

Fons tractat	Actuació
Fons de l'Arxiu de les Set Claus	Restauració de 14 llibres (1.592 folis)
Fons judicials	
Tribunal de Corts	Restauració de 3.531 folis.

Fons familiars, patrimonials i personals	
Fons de Casa Rossell	Restauració de 3.711 folis.
Fons fotogràfic Guillem de Plandolit	Conservació i preservació de documents fotogràfics (480 negatius).
Fons fotogràfic V. Builles	Conservació i preservació de documents fotogràfics (203 negatius).

5.1.3 Patrimoni arqueològic

5.1.3.1 Memòries arqueològiques

Tant les excavacions dirigides i realitzades pels arqueòlegs del departament com les externalitzades deriven en el lliurament d'una memòria arqueològica de resultats. En el primer cas, la seva execució correspon als arqueòlegs de l'àrea, en el segon cas l'obligació del servei es limita al seguiment administratiu i la seva valoració d'acord amb el que preveu el reglament d'activitats arqueològiques i paleontològiques. El termini de realització de les memòries previst pel Reglament és de 18 mesos a comptar de la finalització de la intervenció (prorrogable per raons justificades).

Pel que fa a les memòries internes, cal destacar que aquest termini és molt difícil de respectar ja que una excavació d'urgència és per essència una tasca que s'afegeix a un calendari de treball preestablert. A banda dels terminis que requereixen les analítiques de materials (laboratoris externs), vist que es compta amb dos arqueòlegs i un historiador/arqueòleg de suport, el calendari ordinari anyal està força carregat (entorns, tasques ordinàries, sol·licituds externes, etc.).

En conseqüència, la memòria arqueològica és un deure imposat i necessari, però no es pot integrar en les prioritats a curt termini.

Memòries arqueològiques (intern)	Jaciment	Grau de realització
La Massana	Hort de l'Església	85%
	Sant Climent de Pal	0%
Sant Julià de Lòria	Camp del Colomer i c. Llinàs, 28	15%
Canillo	Sant Serni de Canillo	10%
Memòries arqueològiques (externalitzades)	Jaciment	Grau de realització
VMPC	5na campanya ICAC	No lliurada
Ordino	Farga Areny (J.M. Bosch)	No lliurada
Andorra la Vella	Roureda, àmbit 7 (Martinez, Remolins)	Lliurament parcial

5.1.3.2 El fons arqueològic

El grau d'acompliment de les tasques relacionades amb l'estudi dels diversos fons arqueològics és molt desigual. Durant l'any 2012, les úniques col·leccions de materials tractades parcialment han estat aquelles que pertanyen a jaciments recentment excavats i sobre els quals s'està treballant (tancament de les memòries i gestió dels estudis analítics, jaciments del Sant Serni de Canillo, del camp del Colomer, del carrer Llinàs 28 i de Sant Climent de Pal). Pels quals s'han realitzat les feines relacionades amb el seu enregistrament des d'un punt de vista arqueològic (rentat, siglat i inventari arqueològic). Aquesta tasca és prèvia i obligatòria a la seva introducció a la base de dades de l'inventari béns mobles.

Pel que fa a les col·leccions antigues la situació és molt similar a la dels anys anteriors. Una part important encara no ha pogut ser entrada al sistema de gestió informàtica de les col·leccions de Patrimoni Cultural (MuseumPlus).

Aquest és un dèficit històric i alguns d'aquests fons corresponen a conjunts procedents de jaciments cabdals de l'arqueologia andorrana que han estat excavats abans de l'any 2000 (com el Roc d'Enclar, la Feixa del Moro, el Roc de l'Oral o Sant Marc i Santa Maria d'Encamp, entre altres). El mateix passa amb els conjunts apareguts recentment com són el camp del Colomer i la Roureda de la Margineda, però tots disposen d'un inventari arqueològic que facilitarà l'enregistrament a la base de dades MuseumPlus.

Sant Climent de Pal	Rentat i siglatge del material	40%
	Estudis analítics	0%
	Dibuixos i planimetria	0%
	Redacció memòria arqueològica	0%
Camp del Colomer i carrer Llinàs, 28 (Juberri)	Rentat i siglatge del material	90%
	Inventari arqueològic	80%
	Estudis analítics	50%
	Dibuixos i planimetria	90%
	Redacció memòria arqueològica	15%
Sant Serni de Canillo	Rentat i siglatge del material	90%
	Inventari arqueològic	0%
	Estudis analítics (antropologia)	80%
	Dibuixos	15%
	Redacció memòria arqueològica	10%
	Planimetria	25%

5.1.4 Altres béns mobles (pintura sobre tela, escultura policromada, béns etnològics, mobiliari, etc.)

5.1.4.1 Béns mobles i de pintura mural

- **Restauració i muntatge del retaule de Sant Isidre de l'església parroquial de la Massana, s.XVII.** Tot i que la intenció de les restauradores era desmuntar el retaule per traslladar-lo al taller de Patrimoni Cultural, només ha estat possible fer-ho amb la meitat superior. Tot el primer pis, així com la predel·la, han restat a l'església i s'han restaurat in situ. Com a patologies que han motivat la intervenció, cal destacar-ne els diversos aixecaments de capa pictòrica i l'aspecte ennegrit, a causa de la pols i de la brutícia acumulades.

El procés de restauració ha consistit bàsicament en la fixació de la policromia, la neteja, la reintegració cromàtica de les pèrdues de pintura, l'aplicació de la capa de protecció final i el tractament preventiu del suport, en què s'ha aplicat un insecticida líquid pel revers en les peces que s'han desmuntat. Aquesta restauració s'ha perllongat des del mes de febrer fins a final del mes de maig, sent la feina gairebé exclusiva de dos tècnics. La presentació al públic del retaule s'ha fet el diumenge primer de juliol a la mateixa església parroquial amb l'assistència d'un públic nombrós.

- **Restauració del graonat del retaule de la Mare de Déu del Roser d'Ordino.** Aquesta peça de grans dimensions, procedent del retaule restaurat l'any anterior, havia quedat a les dependències de Patrimoni, ja que la seva posició al retaule n'oculta la predel·la. Presentava atac de xilòfags, aixecaments de capa pictòrica i acumulació de brutícia. La intervenció ha consistit doncs en la desinsectació per anòxia, la fixació de la policromia, la neteja i l'aplicació d'una capa de protecció. Actualment roman al taller de restauració a l'espera de ser ubicada en algun lloc de la parròquia d'Ordino.
- **Restauració del Crist del s. XVII de l'església parroquial d'Andorra la Vella.** Aquesta obra, situada a l'entrada de l'església parroquial, presentava un aspecte molt ennegrit a causa de la brutícia acumulada i el fum d'espelmes. Tot i que la seva integritat no perillava, el fet de ser una imatge molt destinada al culte ha motivat la seva intervenció, que s'ha dut a terme *in situ*.

La restauració ha consistit bàsicament en la neteja de la peça, a la qual també se li ha retirat una capa de repintat que ocultava la policromia original. Després de fer algunes reintegracions pictòriques, s'hi ha aplicat una lleugera capa de protecció.

– **Restauració del retaule de Sant Miquel i Sant Joan de la Mosquera.**

El retaule havia tingut dos intervencions anteriors: la primera, no datada ni documentada, n'havia modificat l'aspecte amb repintats grollers, i la segona, dels anys 1970, havia intentat pal·liar els desperfectes causats a la primera, però es van utilitzar alguns productes que no eren de gaire qualitat; es va aplicar un vernís que s'ha oxidat i es va fer un repintat de la part arquitectònica amb purpurina. La nostra intervenció actual pretén eliminar el vernís deteriorat, netejar la capa pictòrica i eliminar la purpurina i les restes de repintat que encara queden. Aquesta intervenció, que es realitza in situ, s'ha dut a terme des de final de setembre fins al començament de desembre, i de moment s'ha ajornat a causa del fred que fa a l'església i que no permet treballar-hi en condicions. Es continuarà probablement cap a la primavera del 2013.

– **Restauració de les pintures murals romàniques de Sant Serni de Nagol.**

Durant els mesos d'estiu i fins començament de setembre s'ha dut a terme una campanya de restauració a l'església, destinada a retrobar els morters originals de la nau. Aquesta operació de caire estètic és molt delicada, ja que damunt els morters hi ha vàries capes de calç i una capa de pintura gris, que és la que es veu actualment. La calç està molt ben adherida al morter original, i, per tant, l'eliminació és molt costosa i lenta. Cal treballar amb eines de precisió com bisturís, micromotors o micropercutors, i la superfície diària que és alliberada de les capes de calç és força reduïda. Per tant, en aquesta campanya, tot i treballar-hi tres persones, només s'ha pogut netejar una part del mur sud. Es preveu que durant els propers anys es continuarà treballant en campanyes limitades a dos o tres mesos a l'estiu per tal de finalitzar aquesta feina al conjunt de la nau que, un cop acabada, aportarà autenticitat i integritat al conjunt.

5.1.4.2 Intervencions puntuals sobre béns mobles

Intervencions puntuals (2012)	Afectació
Sant Julià i Sant Germà	Neteja del retaule de Sant Julià i Sant Germà Neteja i muntatge del retaule de la Puríssima Neteja superficial de totes les talles de l'església parroquial.
Murals de la CASS	Restauració de dos plafons murals, compostos per relleus de fusta de Sergi Mas i litografies en paper de diversos artistes.
Sant Romà de les Bons	Neteja de les restes de sutge d'un foc fruit d'un acte vandàlic a l'entrada de l'església.
Sant Esteve d'Andorra	Restauració <i>in situ</i> de la pintura sobre fusta de l' <i>Enterrament de Crist</i> que havia patit diversos desperfectes a causa d'una caiguda.
Mostra d'Art d'Andorra	Restauració d'una escultura de la Mostra d'Art d'Andorra.
Sant Martí de la Cortinada	Desinsectació amb insecticida líquid de quatre bancs antics. Aplicació de capa de protecció a la porta d'entrada.
Sant Serni de Canillo	Desinsectació amb insecticida líquid d'un banc.
Sant Miquel de Prats	Desinsectació de la finestra.
Sant Miquel de Fontaneda	Reparació del banc confessionari.
Sant Pere del Serrat	Aplicació de capa de protecció a la porta d'entrada.
Sant Cristòfol d'Anyós	Aplicació de capa de protecció a la porta d'entrada.
Museu de l'Automòbil	Reparació del marc d'un quadre

5.1.5 Col·leccions (Museus)

Intervenció en els estors de la Casa Museu d'Areny-Plandolit. S'ha contractat l'empresa de restauració de documents espanyola Barbachano-Beny per a la substitució dels mecanismes d'enrotllar i desenrotllar els estors de la Casa Museu d'Areny-Plandolit per uns suports d'acer inoxidable amb mecanisme elèctric, per tal de pal·liar les deformacions dels laterals de la tela dels estors.

5.2 Conservació i restauració de béns immobles

5.2.1 Patrimoni arquitectònic

5.2.1.1 Ràdio Andorra

A inicis d'any s'han tractat els transformadors i els condensadors situats dins l'edifici. En primer lloc, al 2011, s'ha analitzat el contingut del 57 aparells per tal de determinar quins contenien policlorbifenils i dels policlortercenils (PCB/PCT) i en quina quantitat.

En base als resultats, al 2012, en coordinació amb el Departament de Medi Ambient, s'ha procedit a l'eliminació de 4 aparells que no es podien tractar, perquè la concentració de producte contaminant superava els nivells admissibles, s'han buidat i conservat 6 altres que presentaven una concentració mínima i la resta s'ha conservat perquè contenen uns olis no contaminants. El projecte arquitectònic està pressupostat pel Ministeri d'Economia i Territori, però la realització del projecte arquitectònic, la redacció del plec de bases i el seguiment del tràmit administratiu i el control de l'execució de l'obra, incumbeixen els arquitectes del departament.

El documents administratius i tècnics s'han elaborat durant el segon trimestre de l'any i la licitació s'ha fet a finals del mes de juliol del 2012. Les obres, realitzades per l'empresa Empub, han durat prop de quatre mesos (de setembre a inicis de desembre). Aquesta segona fase d'intervenció s'ha centrat en la rehabilitació de les cobertes inclinades de tot l'edifici. S'ha restaurat el 100% de les estructures i s'ha posat un revestiment reversible sobre la coberta plana per tal d'evitar que es pugui malmetre el revestiment asfàltic col·locat l'any anterior. L'execució de l'obra no ha implicat cap variació pressupostaria i el projecte s'ha ajustat al calendari establert.

Paral·lelament, mitjançant les partides incloses al pressupost de Patrimoni, s'ha fet arribar l'electricitat i el telèfon al monument per poder implantar un sistema de seguretat i s'han reposat els vidres de la claraboia que havien estat malmesos per les llores aixecades pel vent durant la tempesta de finals de l'any 2011.

A finals d'any, s'ha iniciat la feina tècnica relativa a la tercera fase de l'obra que s'ha programat per al 2013. Es tracta d'intervenir sobre els tancaments exteriors de l'edifici. La publicació del concurs públic s'ha previst per a finals del primer trimestre de l'any.

5.2.1.2 Santuari de Meritxell

El Santuari de Meritxell requereix, per la seva concepció arquitectònica i les seves formes constructives, obres constants de rehabilitació i de manteniment. Si bé el 2008 es va redactar un projecte de rehabilitació, aquestes obres no s'han realitzat fins enguany. El projecte ha estat revisat per l'arquitecte que el va fer, l'Enric Dilmé, i les obres han estat supervisades pel Ministeri d'Economia i Territori (Departament d'Ordenament Territorial), el qual disposava del pressupost escaient.

Els treballs han consistit, bàsicament, en la rehabilitació de les cobertes de la nau i de les torres perimetrals, en el repàs dels caps de murs, el repàs d'alguna porta vidriada de la nau, el canvi dels baixants que donen a la cripta i el cosit d'alguna esquerda al porxo de l'església vella. Paral·lelament, el ministeri responsable de l'ordenament del territori també ha gestionat l'adjudicació de les obres de reforma i rehabilitació de les instal·lacions elèctriques, les quals tenen per missió posar en normativa aquestes instal·lacions i reformar aquelles que han estat malmeses pel temps. Adjudicades pel Govern al final de desembre 2012, les obres es realitzaran durant el 2013.

També s'han fet les accions següents:

- Reparació de la vidriera que separa la nau de l'església i el claustre gran, que ha quedat malmesa a causa de les fortes tempestes del 5 i el 6 de gener. La reparació s'encarrega a Cristalleries Valira i la despesa l'assumeix l'assegurança del Govern. Cristalleries avisa que aquesta vidriera sembla poc segura.

5.2.1.3 Casa d'Areny-Plandolit

- Consolidació del peu del mur de sosteniment del jardí dels boixos que dona a l'hort de la casa Ramonguem.
- Reparació de 2 murs de pedra seca. El primer toca al safareig de la Casa d'Areny-Plandolit; estava molt esbudellat i s'ha hagut de reconstruir de nou amb pedra seca. El segon es troba al jardí dels boixos i estava a tocar d'un plàtan mort i podrit. S'ha reconstruït parcialment.

5.2.1.4 Hotel Rosaleda

Enguany, atenent que s'han enllestit les obres l'any anterior, les tasques s'han limitat a les visites de control rutinàries.

5.2.1.5 Altres obres o intervencions realitzades

Es tracta de les intervencions realitzades mitjançant el capítol 2, 15.000 euros, destinats al manteniment ordinari dels monuments i d'algunes obres puntuals previstes al capítol 6.

Altres obres realitzades 2012	Afectació	Grau de realització
Sant Vicenç d'Enclar	Reparació de la porta d'entrada	100%
Sant Pere del Serrat	Reparació de la porta d'entrada	100%
Sant Joan de Sispony	Teulada de la sagristia	100%
Santa Coloma	Substitució de la calefacció	100%
	Reparació de la porta d'entrada del cementiri	100%
Sant Marc i Santa Maria d'Encamp	Coberta de la nau	100%
Farga Rossell	Peixera	100%
Sant Esteve de Bixessarri	Anivellament i pavimentació de la zona del porxo	100%
Sant Romà de Vila	Reparació de la porta d'entrada	100%
Conjunt de Casa Rossell	Instal·lació de vidres a les finestres de la tribuna	100%
	Reparació del pany de la porta entrada mallador	100%
Sant Miquel de Prats	Reparació finestra	100%
Sant Cristòfol d'Anyós	Repàs coberta	100%
Sant Romà de les Bons	Repàs coberta	100%
Sant Marc i Santa Maria d'Encamp	Reparació carener	100%
Sant Climent de Pal	Reparació de lloses de l'entorn immediat	100%
Edifici de la ITV	Vidre de tancament a la recepció	100%
Magatzem Avançadé	Reparació de la porta de ferro d'entrada al recinte	100%

5.2.2 Patrimoni arqueològic

5.2.2.1 Projecte de conservació de la Roureda de la Margineda

Aquest jaciment privat ha estat declarat BIC i les actuacions s'emparen en el Decret de declaració i en el conveni de col·laboració signat entre el Ministeri de Cultura, el Comú d'Andorra la Vella i la propietat (Molines Patrimoni).

S'han organitzat les actuacions següents o s'hi ha col·laborat:

- Control i assessorament per als treballs d'adequació i instal·lació de passarel·les per al recorregut públic inaugurat al mes de juny del 2012 i instal·lació de plafons explicatius.

- Col·laboració i control de l'excavació dels àmbits 1 i 2 del jaciment.
- Avaluació de les memòries arqueològiques 2004-2009 i organització d'una taula rodona amb diversos especialistes de l'arqueologia medieval per tractar de la interpretació històrica i arqueològica dels resultats de les excavacions realitzades per l'empresa Estrats.
- Organització i preparació de la documentació prèvia per a la posada en marxa de la intervenció de l'empresa Veclus, SL, encarregada de redactar el pla director del BIC.
- Contractació d'un especialista en la restauració de materials petris per revisar, actualitzar, completar i tancar el pla de conservació de les estructures arqueològiques. Aquest document ha estat avaluat i per assolir els objectius de conservació requereix uns nous estudis i s'ha de modificar. Aquesta tasca requereix una especialització i una experiència professional important que no existeix actualment en l'equip del Departament de Patrimoni Cultural. S'ha optat per contractar el Sr. Eudald Guillamet ja que té una important trajectòria en aquest camp i ha treballat satisfactòriament amb el Departament diverses vegades. Aquest treball tècnic, que inclou la fase d'estudi i la redacció de la síntesi, es conclourà durant el primer trimestre de l'any 2013.
- Establiment d'un conveni amb el Sr. Eudald Guillamet per assessorar i coordinar, en representació del Ministeri, la realització del pla director de la Roureda de la Margineda. Cal vetllar per la correcta presa en consideració dels instruments legals aplicables a la conservació del jaciment i del seu entorn de protecció. El projecte, que ha rebut una subvenció del Ministeri, ha estat encomanat per la propietat a l'empresa Veclus i implica la intervenció de diferents especialistes (arquitectes, arqueòlegs, conservadors, museòlegs i historiadors). Es tracta de fer el seguiment de les sessions regulars del treball i d'assessorar perquè el document final, que haurà de ser aprovat pel Ministeri per executar-lo posteriorment, s'adeqüi als valors i a les necessitats de preservació que requereix aquest jaciment emblemàtic de la història d'Andorra. El volum de feina que representa la coordinació i el seguiment d'aquesta tasca no es podia assumir internament de manera eficient perquè no es disposava de la disponibilitat temporal necessària per assegurar un grau d'implicació suficient. En conseqüència s'ha optat per una solució externa. El candidat escollit és, alhora, el que desenvolupa el pla de conservació que ha de ser la matriu per a la restauració i la preservació del jaciment. Per tant, suma la seva experiència professional al coneixement detallat del jaciment.

5.2.2.2 Prospeccions arqueològiques superficials

- Prospecció superficial dels orris dels Pessons i Emportona, motivada pel projecte d'estudi i rehabilitació dels orris. A petició del Comú d'Encamp s'ha treballat sobre un projecte de recerca per tal de valorar la possibilitat de rehabilitar aquests dos orris. En un primer moment es preveia la possibilitat d'integrar aquest projecte en les prioritats del Departament, igual com s'havia fet per a l'orri del Cubil (finançament i rehabilitació a càrrec de la institució promotora –el Comú– i direcció de la intervenció arqueològica assumida pel personal de Cultura). Les intervencions sobre les estructures (documentació, prospeccions, sondeigs i excavacions) s'havien de programar per definir els criteris posteriors d'intervenció. L'objectiu era determinar científicament quin era el tipus d'adequació admissible i fixar els criteris necessaris per dur-la a terme.
- Prospecció superficial de les Cabanes del Castellar amb l'objectiu d'ampliar els coneixements sobre aquest conjunt arquitectònic. D'una banda es tracta de disposar de les informacions necessàries per poder resoldre futures sol·licituds d'intervenció sobre aquest BIC i, de l'altra, de preparar un dossier que permeti al Comú de desenvolupar l'instrument de gestió i planificació requerit per la LPCA (bé i entorn). Aquesta tasca, realitzada al mes de juny, s'ha fet en el marc de l'elaboració del dossier patrimonial sobre aquest conjunt arquitectònic (cf. entorns). Aquest estudi, a més, integra els objectius del projecte, actualment aturat, d'estudi dels orris d'Ordino ja que el bé se situa al centre de la zona d'estudi.
- Prospecció superficial de la Farga d'Andorra amb motiu de la realització del dossier històric referent a aquest BIC. Aquesta tasca és un dels aspectes desenvolupats en el marc del conveni de col·laboració establert amb l'òrgan gestor de la Vall (*cf. infra*).

5.2.3 Paisatges culturals

A partir del juny del 2012 s'ha iniciat una tasca de col·laboració regular amb la Comissió de Gestió i amb la directora executiva del Pla de gestió de la VMPC. Aquesta tasca s'emmarca en el projecte de desenvolupament del pla de conservació i gestió de la Vall.

S'han emès diversos informes tècnics i s'han celebrat diverses reunions per tractar dels preceptes, els criteris i els procediments que han de regir les intervencions sobre el paisatge cultural. S'han establert les bases de la implicació dels especialistes del Departament. La tasca efectiva s'ha iniciat al mes de setembre i integra els objectius fixats pel conveni de col·laboració entre el ministeri de Cultura i la Comissió de Gestió (tramitat, però encara no signat).

Els aspectes essencials d'aquesta tasca són:

- Homogeneïtzació de la documentació procedent de tots els inventaris patrimonials existents.
- Verificació i rectificació de les coordenades geogràfiques dels elements registrats i redacció d'unes fitxes d'inventari que respecten els estàndards internacionals aplicables en la matèria (directives del Consell d'Europa).
- Migració de les dades i de la cartografia en un format georeferenciat que ha de servir de plataforma per desenvolupar i conservar el coneixement global de la VMPC. Aquest suport ha de poder rebre les informacions de tots els camps que concerneixen la Vall (fauna, flora, patrimoni arqueològic, immoble, etc.), sigui quin sigui l'organisme o la institució que genera la documentació.
- Realització d'una campanya de prospecció (iniciada al mes de gener del 2013, però avortada temporalment a causa de les condicions meteorològiques) per documentar els sectors geogràfics poc o no representats, tenint en compte les prioritats de l'òrgan gestor per al desenvolupament del Pla director de la Vall.

La tasca iniciada al setembre del 2012 culminarà a la primavera del 2012 per tal que les informacions recollides puguin integrar-se en el Pla de conservació de la Vall, que integrarà el desenvolupament del Pla de gestió.

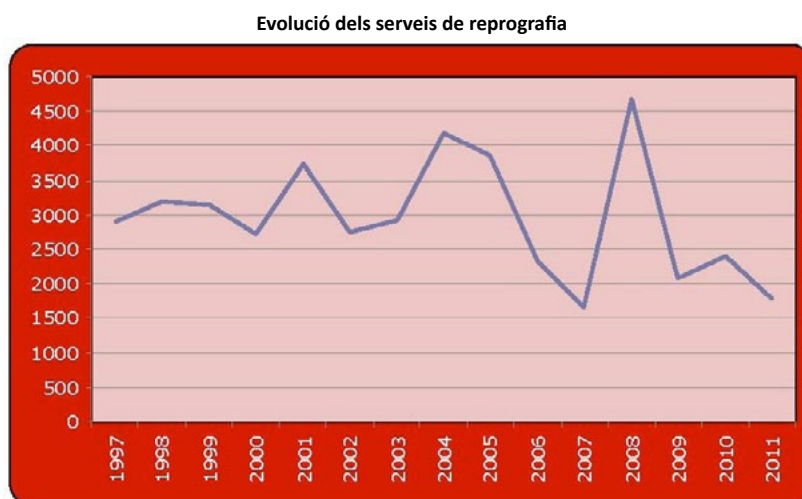
El Consell Assessor recorda que un dels elements destacats és el camí de la Muntanya, per al qual cal projectar un treball integral per a tot el camí. Per fer-lo s'hauria d'engegar una campanya de documentació.

5.3 Conservació preventiva de béns culturals

5.3.1 Reproduccions de béns patrimonials

5.3.1.1 Patrimoni bibliogràfic

Al llarg de l'any s'ha substituït bona part del material informàtic de la Biblioteca Nacional per tal de millorar la qualitat del servei de reprografia (fotocopiadora, sistemes d'impressió, escàner). Aquesta inversió hauria de permetre invertir la tendència negativa enregistrada pel servei de reprografia de la Biblioteca Nacional perquè no podia donar el servei escaient.



5.3.1.2 Patrimoni documental

Per evitar la manipulació dels originals durant la consulta i garantir, d'una banda, la conservació de la documentació i, de l'altra, l'accés als documents, l'arxiu té una clara política de conservació que consisteix a duplicar els originals en suport microfilm i digital.

Taula d'espai ocupat en la xarxa. Total acumulat al 2012

	Màster	Consulta	Total
Nombre d'imatges	177.584	135.120	312.704
Espai al servidor (GB)	1.748	309	2.057

Distribució de l'espai ocupat per imatges màster. Total acumulat al 2012

Fitxers màsters	158.430	1.096
Paper i pergamí	18.416	305
Fotogràfic	738	347
Audiovisual	177.584	1.748
Total	158.430	1.096

El protocol d'actuació de l'ANA s'inicia en el moment que ingressa un fons i finalitza en el moment que aquest fons és restituit a la ciutadania a mode d'inventari i facilitant-ne l'accés. Mentrestant, la documentació segueix el procediment de registre, inventari, restauració, mesures de conservació, descripció, digitalització, revisió i actualització de la informació, edició de l'inventari, concreció del contracte de dipòsit (si es tracta d'un fons que no és de l'Administració) i posada al servei dels usuaris.

Fons de l'Administració central:

- Fons de l'Arxiu d'etnografia: còpies de conservació en DVCAM i de consulta MPEG-4 del fons audiovisual de l'Arxiu d'Etnografia. 22 cintes de VHS.

Fons d'institucions públiques i parapúbliques:

- FEDA: còpies d'un mapa de 1925 del Marcel Chevalier relatiu a les concessions de FHASA (AD 142-145) i un gràfic de 1934 (AD 146).

Fons familiars, patrimonials i personals:

- Fons Alfons Miralles: 42 unitats documentals en paper, 61 imatges màster.
- Fons Casa Cabanes: 290 unitats documentals (253 documents en paper i 37 pergamins). 887 imatges màster.
- Fons fotogràfic Guillem de Plandolit: els 480 negatius que formen aquest fons s'han duplicat en format digital d'alta resolució per conservar-los i poder consultar-los.
- Fons fotogràfic Josep Alsina: s'han duplicat 430 negatius de 35 mm en format digital d'alta resolució per conservar-los i poder consultar-los.
- Fons Antoni Mas Santana: 22 unitats documentals, 40 imatges màster

Fons audiovisuals:

- Còpia de 44 suports en 8mm que s'han duplicat en format de conservació DVCAM i consulta MPEG4.

5.3.2 Plans de manteniment de béns mobles restaurats

Seguiment anual de tots els béns mobles que s'han anat restaurant al llarg dels darrers 30 anys per mantenir-los en un bon estat de conservació. Consisteix a revisar in situ tots els béns, fer-ne la documentació pertinent i fer neteges superficials, fixacions, retocs i altres petites intervencions segons les necessitats dels objectes. Al mateix temps es revisen les peces que no han estat intervingudes i s'estableixen prioritats d'intervencions futures.

Actuacions puntuals

Reproducció d'una motllura del retaule barroc de l'altar major de Sant Serni de Canillo i del retaule de Sant Antoni de la Massana.

Reparació d'un banc antic de Sant Martí de la Cortinada.

Protecció superficial amb empaperat (*facing*) de la capa pictòrica d'una pintura sobre tela procedent de la Casa Rossell d'Ordino.

5.3.3 Plans de manteniment de béns immobles

S'han dissenyat i actualitzat les fitxes d'estat sanitari dels monuments que custodia el Ministeri de Cultura. Aquesta fitxa té una doble finalitat: documentar els béns i permetre'n el seguiment. D'aquesta manera es pot calibrar millor la urgència de les intervencions i adaptar els projectes de pressupost.

5.3.4 Estudis climàtics i ambientals

S'ha efectuat el seguiment dels registres climàtics de les esglésies i els museus on es troben dipositats objectes sensibles a les fluctuacions climàtiques.

5.4 Reserves

5.4.1 Biblioteca

S'han intensificat les tasques de reorganització del fons per intentar pal·liar les mancances d'espai a la Casa Bauró. Concretament s'ha reordenat el fons de publicacions periòdiques i s'ha traslladat aproximadament un 70% del volum total al magatzem de reserva.

Paral·lelament s'ha treballat en l'anàlisi de la situació de la Casa Bauró i del magatzem dels Marginets, per tal de poder fer propostes de millora. El tancament del document de diagnosi i de propostes es preveu per al 2013.

5.4.2 Patrimoni cultural

Actuacions puntuals i manteniment
Trasllat d'objectes de Ràdio Andorra i d'una trentena de caixes d'objectes inventariats del taller de restauració al magatzem de l'Avançader.
Neteja i endreça de tots els prestatges de la biblioteca de la Casa Museu d'Areny-Plandolit, i neteja superficial dels llibres amb aspiradors de succió controlada.
Embalatge de diverses peces de la Casa Museu d'Areny-Plandolit i del Museu de l'Automòbil per traslladar-les al CAEE amb motiu d'una exposició.
Neteja i endreça del magatzem de l'Avançader, i trasllat d'objectes i materials inservibles a la deixalleria.

5.5 Laboratori

- Control d'esquerdes dels edificis de Sant Andreu d'Andorra la Vella i Santuari de Meritxell.
- Recollida de mostres de la façana i de l'interior de cal Batlle de la Cortinada per caracteritzar-les.
- Adquisició d'aparells de registre de temperatura i d'humitat relativa i d'un mesurador.

5.6 Manteniment dels museus i de les seves instal·lacions

5.6.1 Gestió dels contractes de manteniment

5.6.1.1 Santuari de Meritxell

- Redacció d'un nou contracte per a l'adjudicació de la neteja.

5.6.1.2 Farga Rossell

- Inspecció de les instal·lacions elèctriques, de calefacció, de seguretat i de l'ascensor de la Farga Rossell, així com redacció d'un model de contracte per al manteniment de la calefacció i del gas.

5.6.1.3 Casa d'Areny - Plandolit

- Redacció del projecte, de les bases per al concurs públic i de l'adjudicació de la reforma de les instal·lacions elèctriques i de la calefacció.

Altres contractes i actuacions anyals:

Manteniments anyals	Lloc	Manteniments anyals	Lloc
Neteja canals i dipòsits d'aigua	Farga Rossell Casa Rull	Control de plagues	Farga Rossell Santuari de Meritxell Casa Rull Casa Areny-Plandolit Museu Postal Andorra Romànica Edifici de la ITV
Bombes	Farga Rossell		
Calefacció i gas	Farga Rossell Casa Areny-Plandolit Museu Nacional de l'Automòbil		
Neteja	Farga Rossell Casa Rull Museu Postal Casa Areny - Plandolit Andorra Romànica Museu Nacional de l'Automòbil Edifici de la ITV	Ascensor	Farga Rossell Museu Nacional de l'Automòbil Edifici de la ITV
Climatització	Taller restauració Edifici de la ITV	Museografia	Farga Rossell
Seguretat	Farga Rossell Casa Rull Museu Postal Casa Areny - Plandolit Andorra Romànica Museu Nacional de l'Automòbil Cinc capelles Edifici de la ITV	TPV	Farga Rossell Santuari de Meritxell Casa Rull Casa Areny-Plandolit Museu Nacional de l'Automòbil
Espais verds i jardins	Farga Rossell Casa Rull Santuari de Meritxell Casa Areny-Plandolit Cortinada (prat Jordà)	Recollida mensual de la caixa	Farga Rossell Casa Rull Casa Areny-Plandolit Andorra Romànica Museu Nacional de l'Automòbil

5.6.2 Renovació d'instal·lacions museogràfiques

La Farga Rossell és un monument i un centre d'interpretació que requereix molts esforços de manteniment sobretot per les seves instal·lacions. Els problemes més urgents concerneixen les instal·lacions audiovisuals que han quedat obsoletes i pateixen avaries constants.

S'han fet les intervencions següents:

Reconstrucció del mall d'estirar (martinet). Si bé la reconstrucció del martinet es va adjudicar al mes de desembre del 2011, els treballs no s'han pogut iniciar fins al mes d'abril del 2012, en espera que el tronc de freixe fos prou sec per *treballar-lo*. S'han aprofitat els treballs per consolidar els eixos del martell de compactar.

Reforma dels audiovisuals. S'ha adjudicat la reforma dels sistemes de control i de projecció de la Farga amb la finalitat d'eliminar les projeccions de diapositives i de tenir un control més modern i efectiu de les projeccions. Amb aquesta renovació es pretén millorar la qualitat de la projecció i reduir els costos de manteniment. Els treballs es realitzaran a principi del 2013.

També s'han fet les intervencions següents:

Lloc	Actuació
Casa Rull	Reparació de la porta de vidre d'entrada a la recepció de visitants. Reparació de la porta dels lavabos d'homes i de la porta de fusta d'entrada. Reparació de les lloses aplacades al mur del fons de la recepció de visitants. S'han substituït les lloses que representaven un perill de caiguda. Reparacions diverses dels audiovisuals. Canvi de bombetes, reparacions de DVD, reparacions de projectors, etc.
Farga Rossell	Consolidació del peixeró. Canvi de vidre de la zona del martinet (es va trencar durant el 2011 degut a un cop d'una de les bigues de fusta del peixeró). Reparació del cremador de gas. Reparacions a les bombes de l'aigua (sondes). Reparació de tenalles i instal·lació d'una placa de ferro de protecció del motor del forn. Diverses reparacions en les instal·lacions electròniques de la museografia. Reparació del vidre de la vitrina recepció visitants. Reparació del barret de la xemeneia de la calefacció. Reparació de l'ordinador del control de bombes. Reparació del pou de captació.
Museu Postal	Reparació de les làmines de fusta que tanquen els gaials del museu. Reparacions diverses dels audiovisuals del Museu Postal.
Andorra Romànica	Reparació del lavabo. Reparacions vàries als audiovisuals.
Sant Esteve de Bixessarri	Reinstal·lació dels focus d'il·luminació per part dels responsables de l'obra del costat, i canvi posterior de lluminàries per reduir la despesa de consum elèctric.

5.6.3 Renovació de les instal·lacions elèctriques

5.6.3.1 Casa Rull

- Renovació de la bomba de calor. Durant el 2012 s'espantia la bomba de calor que escalfa els espais nous de Casa Rull (recepció, lavabos, espais audiovisuals, etc.). Aquesta bomba es va instal·lar fa 10 anys i contenia gas R22, nociu per al medi ambient i prohibit al 2015 a tot Europa. Vist això, s'ha desestimat qualsevol reparació i s'ha posat una bomba de calor nova. Durant els treballs s'ha hagut d'instal·lar un desguàs per a la màquina (inexistent en la instal·lació original), així com una resistència per escalfar l'aire (també inexistent). (Instal·lacions Integrals, B. Rodríguez, B. Garrallà).
- També s'han realitzat reparacions elèctriques varies.

5.6.3.2 Farga Rossell

- Reparació de la vàlvula d'entrada de la calefacció.
- Reparacions varies de les instal·lacions elèctriques.
- Reparació de la il·luminació exterior. Adjudicada al final del 2010, gràcies a un crèdit extraordinari, l'obra de reparació de la il·luminació exterior de la Farga s'ha dut a terme durant el 2011. La seva mala execució no ha permès fer la recepció provisional dels treballs fins al mes de juny del 2012.

5.6.3.3 Projectes de reforma de les instal·lacions elèctriques i de calefacció

A final d'any, s'adjudiquen les reformes de les instal·lacions elèctriques i de calefacció de la Farga Rossell, del Museu Postal, de la Casa d'Areny-Plandolit i del Museu de l'Automòbil amb la finalitat d'adequar-les a la normativa vigent.

Aquestes reformes reprenen les inspeccions dels edificis públics que va fer el ministeri responsable d'ordenament del territori l'any 2007 i que no s'havien pogut desenvolupar i realitzar.

Lloc	Actuació
Santuari de Meritxell	Reparacions puntuals a les instal·lacions elèctriques exterior
Casa Areny-Plandolit i Museu Postal	Reparació d'una bomba de la calefacció Reparacions elèctriques, reparacions del bloc emergència, etc.
Sant Bartomeu de Soldeu	Reparació del circuit elèctric
Conjunt Casa Rossell	Reparació de focus de la il·luminació de la capella
Sant Joan de Caselles	Reparacions elèctriques
Sant Martí de la Cortinada	Revisions elèctriques
Sant Martí de Nagol	Revisió de la il·luminació
Edifici de la ITV	Inspecció de les instal·lacions elèctriques, de calefacció i de seguretat
Museu Nacional de l'Automòbil	Reparacions elèctriques varies Inspecció de les instal·lacions elèctriques, de calefacció i de seguretat
Sant Climent de Pal	Acabament de l'adequació de la instal·lació elèctrica interior

6. DESPLEGAMENT REGLAMENTARI DE LA LLEI 9/2003 I DE LA LEGISLACIÓ QUE AFECTA AL PATRIMONI, AIXÍ COM REDACCIÓ DE DOCUMENTS ADMINISTRATIUS I TÈCNICS EN RELACIÓ AMB LA CONSERVACIÓ I LA GESTIÓ DEL PATRIMONI CULTURAL

6.1 Biblioteca

Per tal de fer front a la multiplicació de suports i, sobretot, per actualitzar el reglament de 1980 relatiu al dipòsit legal, que no preveu els suports documentals digitals, s'ha redactat un primer esborrany del projecte de text legal. Aquesta tasca tècnica s'hauria d'enllestir durant el 2013.

6.2 Arxius

L'aplicació de la Llei del patrimoni ha tingut un efecte directe en el patrimoni documental, en el seu coneixement, la conservació i la millora pel que fa al següent:

- S'ha aprovat la instrucció dels requisits en l'àmbit de la gestió documental que han de complir els programaris de tramitació electrònica o de gestió de documents electrònics de l'Administració, 19/9/2012.
- S'ha aprovat el manual que estableix i regula el procediment per a les transferències de documentació entre els diversos òrgans que formen el sistema d'arxius del Govern, 28/10/2012.
- De les propostes formulades en anteriors ocasions està pendent la recuperació de la documentació de les antigues vegueries d'Andorra, episcopal i francesa, la negociació de la qual està pendent de ser represa des de l'any 1996.

Queda pendent també la revisió dels termes de l'acord sobre la documentació i els arxius parroquials signat entre el Govern d'Andorra i el Bisbat d'Urgell el 1980.

D'altra banda, cal plantejar la redacció d'una normativa que reguli l'accés a la documentació; tot i les normes particulars (notaris, llei del PCA, Codi de l'Administració...), en molts casos les referències no són prou clares. Caldria dotar el país d'una norma que afavoreixi i fomenti l'accés a la informació i al mateix temps instar, per exemple, la CAD que, a més de determinar el calendari de conservació o eliminació dels documents, també es pronunciï respecte de l'accés als documents de la documentació que acorda conservar.

6.3 Patrimoni cultural

6.3.1 Modificació de la LPCA (setembre del 2012)

Aquesta darrera s'ha establert a partir de la modificació de la LGOTU i és vigent des del mes de setembre del 2012. Prohibeix totes les obres noves o tots els projectes arquitectònics que preveuen un increment de volumetria en els entorns cautelars fixats per als béns inscrits en l'annex de la Llei.

La seva valoració és doble. D'una banda, aquesta modificació permet limitar les afectacions en els entorns abans que s'hagi estudiat i delimitat l'entorn. De l'altra, incrementa fortament la pressió per realitzar els entorns de protecció perquè la desaparició de la possibilitat d'autoritzar unes obres condicionades priva el Ministeri de Cultura de l'única eina de la qual disposava per poder respondre a les sol·licituds d'obra nova dels propietaris.

6.3.2 Modificació de la LGOTU (setembre del 2012)

La modificació estableix un mecanisme d'atorgament immediat de les llicències d'obra en els casos de rehabilitació dels immobles. És a dir, que el comú expedeix immediatament l'autorització d'acord amb una declaració jurada de l'arquitecte segons la qual afirma que "ha consultat suficientment" les administracions competents (en aquest cas, el Departament de Patrimoni Cultural). Llavors, el comú emet l'autorització i tramet el projecte a l'Administració central, que té dos mesos per informar-ne.

Tot i que la declaració jurada s'ha previst com a garantia del respecte de la reglamentació vigent, aquest mecanisme planteja una certa incertesa ja que l'avaluació del projecte definitiu i el seguiment de l'obra no es poden iniciar des d'un primer moment. En els casos en què el projecte no s'adeqüi a la protecció del patrimoni, ja sigui per ignorància – afectacions sense que l'autor en tingui consciència– o per voluntat deliberada, el procediment preveu sancions però l'afectació o la destrucció d'un element patrimonial pot resultar irremeiable (destrucció d'un element d'interès no identificat).

Caldrà fer el seguiment d'aquest nou procediment per avaluar-ne les possibles conseqüències.

La modificació ha requerit una adaptació dels procediments i dels circuits administratius establerts. A la pràctica, en coordinació amb els responsables dels arxius administratius, s'han revisat els circuits administratius i s'han redactat els nous documents per adaptar-los al procediment, que imposa una tasca prèvia i un calendari fix de dos mesos per emetre les resolucions. Aquest treball intern s'encaixa amb la modificació global del procediment de gestió dels projectes d'obra gestionats pel Govern, que consisteix en una millora per a l'usuari en tant que els diferents departaments treballen simultàniament sobre el mateix projecte (anteriorment la documentació lliurada a Ordenament Territorial passava, successivament, d'un departament a l'altre). Aquesta tasca s'ha enllestit i els nous procediments ja són vigents.

6.3.3 Reglament dels allotjament rurals

La implicació del Ministeri de Cultura és doble. D'una banda s'ha assessorat tècnicament per tal de lliurar els requisits constructius que imposa el Reglament per a les cases i bordes rurals. Aquesta tasca s'ha fonamentat en els criteris emprats en la delimitació dels entorns de protecció i el resultat final ha estat elaborat pel ministeri encarregat del turisme.

S'ha establert un segell de qualitat anomenat patrimoni cultural. Per obtenir-lo el requisit és la inclusió de l'edifici a l'Inventari general. En aquests casos, el control del projecte i el respecte de l'autenticitat de l'immoble són potestats del Ministeri de Cultura, ja que s'aplica el que preveu la LPCA per als béns que integren el patrimoni cultural d'Andorra.

6.4 Museus

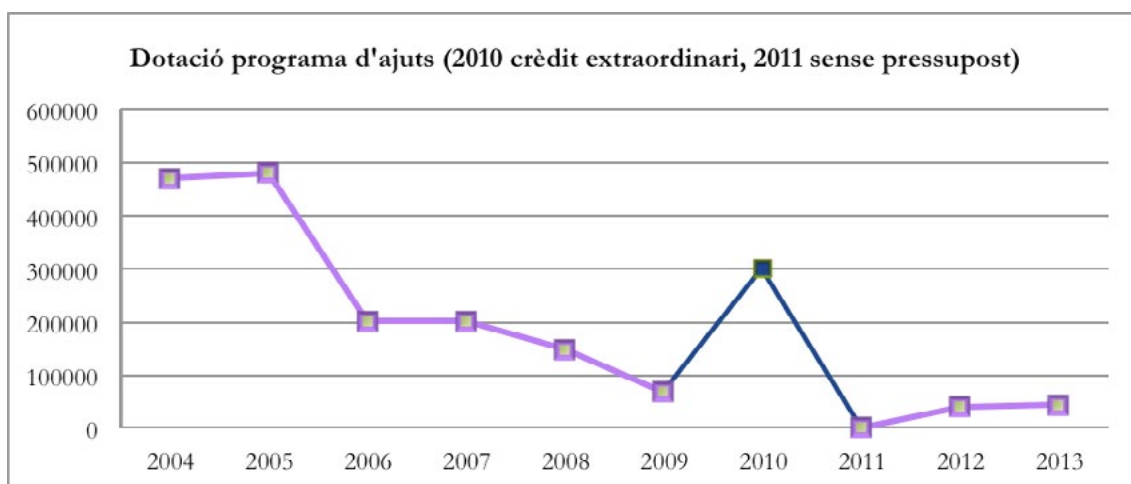
6.4.1 Establiment de les noves tarifes i gratuïtats

Al llarg dels darrers mesos de l'any 2012, arran d'una iniciativa proposada per la Taula de Museus per als museus que gestiona el Ministeri de Cultura, s'han homogeneïtzat les tarifes per donar una oferta conjunta dels museus del país. L'entrada individual s'ha augmentat de 3 a 5 € i l'entrada reduïda d'1,5 a 2,5 €. Paral·lelament s'han establert les gratuïtats i les bonificacions per facilitar l'accés als museus als col·lectius més sensibles i clarificar les normes d'accés (edicte del 28 de desembre del 2012, 9/1/2013, BOPA núm. 002, any 25).

7. FOMENT, DIFUSIÓ, DINAMITZACIÓ I ACCIONS DE SENSIBILITZACIÓ DEL PATRIMONI CULTURAL

7.1 Ajuts per a la implantació de mesures de conservació integrada, conservació i restauració, manteniment i millora del patrimoni cultural.

Enguany el programa d'ajuts per al període 2012-2013 s'ha dotat amb 39.067 €. En comparació amb altres projectes pressupostaris anteriors, es tracta de la quantitat més reduïda des de l'aprovació de la Llei. A títol de comparació, si s'omet l'any 2011, per al qual no es va disposar de pressupost, la mitjana de les dotacions és de 238.031 € des que fou engegat aquest programa i de 150.179 € per a l'últim quinquenni. El màxim fou assolit l'any 2005 amb 480.355 €; el mínim, l'any 2009, amb 67.416 €.



La dotació pressupostària prevista per la LPCA ha de ser com a mínim igual al 0,5% de la inversió en obra pública que estima adjudicar el Govern durant l'exercici. Vist que la legislació andorrana no inclou cap mesura financera particular, fiscal o altres per afavorir la conservació del patrimoni cultural, aquest programa és l'únic suport financer existent per impulsar el manteniment i la restauració del patrimoni que no està custodiat directament pel Ministeri de Cultura.

Aquesta situació planteja un problema estructural profund, ja que aquest finançament serveix per potenciar la protecció de tot el patrimoni cultural, ja sigui moble, documental, immaterial o immoble; sigui declarat, inventariat o no.

A més, en el cas dels béns immobles, el desenvolupament dels entorns de protecció es tradueix en una extensió de les obligacions de conservació directament derivades d'un instrument de protecció elaborat pel Govern ja que, tal com preveu la LPCA o la carta de Granada del Consell d'Europa, l'entorn ha d'incloure els béns de l'entorn que presenten un valor d'acompanyament en relació amb el BIC. És a dir, que la delimitació dels entorns integra la protecció derivada d'obligat compliment sobre uns edificis o uns espais per als quals els criteris preveuen, entre altres coses, el respecte dels materials i de les tècniques tradicionals. Dit altrament, es fixen uns condicionants patrimonials, amb la seva possible traducció en els costos de les obres, que han d'assumir els propietaris com a responsables del deure de conservació sense que l'Administració disposi dels recursos necessaris per incentivar les iniciatives privades per conservar el patrimoni.

7.1.1 Ajuts a patrimoni documental i bibliogràfic

En aquest període 2011-2012 s'ha donat un projecte d'ajut a la conservació i a la restauració del patrimoni cultural en relació amb el patrimoni documental. Fons fotogràfic de cal Rafeló propietat de la família Julià Reig Roqueta (305 fotografies).

7.1.2 Ajuts a béns immobles

Durant l'any 2012 han finalitzat tres de les intervencions iniciades l'any 2011 i quatre es tancaran durant el 2013. Aquesta tasca inclou el seguiment, les visites d'obra, la comprovació de les certificacions d'obra i l'emissió de les notes de pagament.

Programa d'ajuts 2011-2012		
Escaldes-Engordany	Hotel Valira	100%
Sant Julià de Lòria	Sant Julià i Sant Germà	100%
La Massana	Era de la Font, Sispony	100%
Ordino	Cal Batlle	90%
Ordino	Era de cal Batlle	90%
Ordino	Cal Jan	90%
Ordino	Era de cal Miquel	90%

Pel que fa al programa d'ajuts del 2012-2013, vist el pressupost reduït del qual es disposava, en la valoració dels projectes s'han privilegiat els aspectes associats amb l'interès patrimonial dels béns, el grau d'urgència de les patologies i el nivell de protecció legal.

Els ajuts s'han atorgat a dos projectes establerts per dos béns d'interès patrimonial:

– **La Roureda de la Margineda (Andorra la Vella)**

Presentat per Molines Patrimoni, correspon a la redacció del pla director del jaciment de la Roureda. Aquest instrument de gestió és una obligació fixada pel Decret de declaració del bé en la categoria de jaciment arqueològic (2005). Ha de preveure de manera integral el futur d'aquest BIC i és una eina que permetrà assegurar-ne la preservació. El Pla de conservació, per al qual ja s'havia atorgat un ajut durant el període 2010-2011, s'ha exclòs del projecte presentat enguany. Aquest document tècnic, imprescindible per assegurar la correcta conservació de les estructures arqueològiques, ha estat avaluat per un expert i la conclusió és que s'ha de revisar i completar. Es redactarà un nou document ampliat que s'integrarà en el pla director. La realització del pla de conservació s'ha tractat al marge dels ajuts i integra el marc definit pel conveni signat entre el Ministeri de Cultura, el Comú d'Andorra la Vella i la propietat (octubre del 2011).

– **El pont de la Tosca (Escaldes-Engordany)**

Presentat pel Comú d'Escaldes-Engordany, el projecte inicial preveia diverses intervencions sobre el monument i el seu entorn. Aquest bé, declarat en l'annex de la LPCA, integra la delimitació del paisatge cultural de la Vall del Madriu-Perafita-Claror. Durant el període d'avaluació, el projecte s'ha reconduït per tal de dividir-lo en dos fases d'execució. D'aquesta manera, per al període 2012-2013, s'ha programat la realització de la diagnosi patrimonial sobre el monument per tal de calibrar més acuradament les actuacions de conservació que es programaran durant la fase posterior d'intervenció. De retruc, aquesta decisió ha permès ampliar el projecte a altres aspectes que no es preveien en el projecte inicial (il·luminació del monument, entre altres mesures).

7.2 Concursos / Premis

7.2.1 Museus

7.2.1.1 XVII Experiència fotogràfica internacional dels monuments

L'Experiència fotogràfica internacional dels monuments és una activitat lúdica i cultural destinada als alumnes d'entre 14 i 16 anys que permet descobrir la

riquesa i la varietat del patrimoni cultural i natural d'Andorra a partir d'un mitjà expressiu i artístic com la fotografia. En aquesta XVII edició el tema treballat ha estat: *Quin creus que serà el patrimoni del futur?* L'objectiu era fer reflexionar sobre l'arquitectura contemporània a Andorra.

Hi han pres part 7 escoles amb 139 alumnes participants que han presentat 714 fotos a concurs, de les quals 34 han estat premiades. L'exposició amb les millors fotografies presentades en aquest concurs s'ha pogut veure des del mes de setembre a la primera planta de l'edifici del telecabina de Canillo.

7.3 Publicacions

7.3.1 Arxius

- Publicació del *Diplomatari de la Vall d'Andorra. Segle XVIII*, de Jordi Buyreu Joan (2012).

7.3.2 Patrimoni cultural

7.3.2.1 Monografies del patrimoni cultural

- Juberrí. Camp del Colomer i carrer Llinàs

En vista de la importància dels resultats obtinguts en un jaciment clau per a l'estudi del neolític a Andorra i atenent la inversió ja efectuada pel Ministeri de Cultura, s'ha projectat la publicació d'una monografia centrada en aquests descobriments que hauria d'editar-se en la col·lecció de les monografies del patrimoni cultural d'Andorra durant l'any 2014.

Enguany, s'ha treballat sobre la indústria lítica, els fitòlits, les restes faunístiques, els elements ornamentals i s'han encomanat unes datacions radiocarbòniques. La tasca de redacció de la memòria és aproximativament del 50% i s'hauria de tancar durant el 2013 quan es disposi de totes les dades externalitzades i es pugui redactar el text de la monografia. En aquest moment es preveu que aquest document sigui avaluat per un comitè de redacció integrat per diversos especialistes del període per tal que el text pugui enllestir-se durant el 2014.

Pel que fa als estudis complementaris encomanats, s'han encarregat datacions C14 per als jaciments de Juberrí i per a la Balma de la Margineda per poder contextualitzar millor el jaciment. Per abaratir els costos i sumar esforços s'ha aprofitat la sol·licitud del doctorand Haidé Martins, que participa en un projecte més ampli relatiu a la difusió del neolític a Europa. D'aquesta manera, cadascuna de les institucions (patrimoni i universitat) poden utilitzar les dades de manera autònoma en el marc dels seus treballs. D'altra banda, les dos datacions de la Balma s'han consensuat amb el Sr. Jean Guilaine, professor al Collège de France, que ha dirigit les excavacions i les publicacions dels quatre volums de la Balma de la Margineda.

7.3.2.2 Publicacions d'articles en revistes

- F. Antolin; A. Forto; P. Martínez; R. Piqué; A. Vidal; G. Remolins; X. Maesse. “La ocupación neolítica de Juberrí (Sant Julià de Lòria, Andorra). A: *Actes de la XIII Reunión Nacional de Cuaternari*. Andorra: 2011, ed. Fundació Maurice Chevalier [en premsa].
- J. Cantelaube; O. Codina. “Les territoires pyrénéens de la sidérurgie à la catalane. Des ressources de l'écosystème aux demandes des marchés”. A: *Flaran 33, Presses Universitaires du Mirail* [en premsa] (febrer del 2013), 14 pàg.
- O. Codina. “Savoir monétaire, technique comptable et réseaux commerciaux en Andorre au XVIIe siècle”. A: *Savoir des campagnes, Etudes Roussillonnaises, Revue d'histoire et d'archéologie méditerranéenne*, t. XXV, ed. ER [en premsa], 20 pàg.
- O. Codina. “Tècnica i millora dels procediments siderúrgics. Andorra s. XVII-XIX”. A: *Bosc de Ferro, actes de les primeres jornades de recerca i desenvolupament de la Vall Ferrera*. Ed. Ecomuseu de les valls d'Àneu i Parc Nacional del l'Alt Pirineu, 2012, 14 pàg.
- A. Forto; A. Vidal; P. Martínez; X. Maesse. “Els jaciments de Camp del Colomer i Carrer Llinàs 28 (Juberrí)”. A: *3er Col·loqui d'Arqueologia d'Odèn, darreres investigacions arqueològiques al pre-Pirineu (2009-2011), 27-29 de maig de 2011*. Ed. Grup de Prehistòria del Solsonès i Centre de Natura d'Odèn [en premsa].
- J. Vaquer; P. Martínez; A. Margalef; P. Esteban. “Estudi de l'utilatge polit recollit en el camp del Colomer i el carrer Llinàs 28 (Juberrí)”. A: *3er Col·loqui d'Arqueologia d'Odèn, darreres investigacions arqueològiques al pre-Pirineu (2009-2011), 27-29 de maig de 2011*. Ed. Grup de Prehistòria del Solsonès i Centre de Natura d'Odèn [en premsa].

- L. Lopez. “Quadríptic sobre la restauració del retaule de Sant Isidre de l’església parroquial de la Massana”. Govern d’Andorra.

7.3.2.3 Presentacions, actes

- Participació en la taula rodona sobre l’estratègia del paisatge. Societat Andorrana de ciències, novembre del 2012.
- B. Garrallà. Conferència a la UNED: “La conservació del patrimoni cultural d’Andorra: un repte pluridisciplinari”, dins dels cursos d’extensió universitària, 22 de març.

7.3.3 Museus

7.3.3.1 Catàleg de la XVII Experiència fotogràfica internacional dels monuments

Després de 17 edicions de l’EFIM, per primera vegada s’ha editat un catàleg digital en lloc de fer-ho en paper (http://issuu.com/patrimonicultural/docs/ihpe_2012/5). La coordinació andorrana, per la seva part, ha optat per fer un catàleg propi (100 unitats) en format digital distribuït en un llapis de memòria USB.

Fullet informatiu	
Andorra, no sabràs què triar. Cultura i Patrimoni, 2012	Des de l’any 2008, Andorra Turisme SAU és l’encarregada de la publicació anual d’un fullet informatiu que recull tota l’oferta cultural del país. S’han supervisat els continguts del fullet i se n’han repartit 12.160 exemplars als museus i monuments.
Activitats d’estiu als museus nacionals	Per difondre les activitats de les Nits d’estiu als museus, s’han produït i distribuït 10.000 unitats d’un fullet informatiu amb totes les activitats d’aquest cicle.

7.4 Accions de sensibilització

7.4.1 Arxius

En relació amb la documentació de caràcter privat, durant els mesos d’abril i maig del 2012 va tenir lloc la campanya de sensibilització per a la conservació dels arxius d’empresa “La vostra empresa és el present, els vostres arxius són el futur”. La campanya va ser organitzada conjuntament amb la Cambra de Comerç, Indústria i Serveis.

La finalitat és oferir a les empreses recomanacions per a una conservació correcta de la documentació: què cal conservar i com. Els objectius de la campanya eren: sensibilitzar les empreses sobre la necessitat de conservar els seus documents entesos com un actiu potencial per a l'empresa del present i per al futur de la comunitat; fomentar la conservació de la documentació que pot adquirir interès històric i assessorar en la conservació i la custòdia dels documents.

7.4.2 Patrimoni cultural

Jornades europees del Patrimoni: organitzades en col·laboració amb Crèdit Andorra i la casa Colat del Puy. Jornada de portes obertes, el 15 i el 16 de setembre, a les pintures murals de Santa Coloma de la sala d'exposicions, la pinacoteca del Crèdit Centre, la biblioteca de la Casa Museu d'Areny-Plandolit, la capella de casa Colat de la Massana i l'organització de la conferència de Mireia Mestre sobre la conservació del patrimoni andorrà al MNAC.

7.4.3 Museus

Diada internacional de museus: celebració que pretén conscienciar la societat sobre el paper dinamitzador que tenen aquestes institucions en el desenvolupament social. L'ICOM. Enguany el tema era *Museus davant d'un món canviant*. El Comitè andorrà ha ampliat aquesta celebració i ha durat del dimecres 16 al diumenge 20 de maig.

JEP 2012	Activitats
del 16 al 20 de maig	Taller: La història del segle XX vista a través del perfum. Museu del Perfum. Taller: Tast d'aigües. CIAM. Exposició fotogràfica: La Gran Guerra en imatges. CAEE. Conferència: Els museus i les noves tecnologies. Farga Rossell. Taller: Monstres d'aigua. CIAM. Espectacle pirotècnic. Ruta del Ferro. Visites nocturnes. Museu del Tabac i MW Museu de l'Electricitat. Concert de la Gross Band. Farga Rossell. Jornada de portes obertes als 17 museus o monuments del país (5 dies).

7.5 Accions educatives (amb població escolar)

Tallers didàctics als museus nacionals: organitzats des de 1999, consisteixen a treballar les col·leccions, la història, els elements arquitectònics, els personatges o els fets artístics a partir d'activitats inspirades en la descoberta sensorial o amb l'expressió plàstica, emmarcats en format de tallers.

Al llarg de l'any, 101 grups d'escolars han realitzat els 14 tallers pedagògics organitzats pels museus que gestiona el Govern.

7.6 Accions turístiques i culturals

Obertura d'estiu i ampliació d'horaris: entre el 15 de juliol i el 16 de setembre, l'Àrea de Museus ha coordinat l'obertura ampliada de diversos museus i monuments (obertura de les portes tots els dies de la setmana de 10 a 19 hores, de forma ininterrompuda). Aquesta ampliació s'afegeix al servei dels monuments que s'organitza cada estiu. Aquest any s'han ofert visites guiades al Santuari de Meritxell, Sant Martí de la Cortinada, Sant Climent de Pal, Santa Coloma, Sant Miquel d'Engolasters, conjunt històric de les Bons i Sant Miquel de Fontaneda (cf. *infra*).

Nit dels museus (14 de maig): La Nit dels museus és una iniciativa del Ministeri de Cultura i Comunicació de França a la qual se sumen la majoria de països d'Europa. Aquesta proposta, inspirada en altres projectes culturals, té com a precedent més immediat la Primavera dels museus i vol crear una veritable mobilització dels museus i del públic europeu vers la cultura. Tal com s'està fent en els darrers anys, la proximitat de les dates de la Nit dels museus i de la Diada internacional dels museus ha propiciat que s'optés per ajuntar les dos celebracions.

El balanç final ha estat força positiu, amb una participació total de 2.566 persones, 856 més que el 2011.

Activitats - Nits 2012

Concert de la Gross Band d'Andorra, concert de jazz i rock clàssic amb una banda de músics amateurs, a la Farga Rossell, 18 de maig.

Conferència *La influència de les TIC als Museus*, a càrrec de Cristina Yáñez, professora de la UDA a la Farga Rossell, 19 de maig.

La gran guerra en imatges, visites guiades a l'exposició.

Monstres d'aigua, taller al CIAM. 19 de maig.

Espectacle piromusical, Zulandir, a la Ruta del Ferro, 19 de maig.

Nits d'estiu als museus nacionals: s'ha coordinat la programació de les Nits d'estiu als museus del país. Aquest cicle consisteix en la realització de diferents activitats i espectacles culturals nocturns als museus, pensats per fidelitzar el públic nacional, oferint un ampli i variat ventall d'espectacles i d'activitats que permeten gaudir dels museus d'una manera diferent. Hi han assistit 821 persones, xifra que correspon a 100% de la capacitat admissible en aquestes activitats.

Nits d'estiu 2012	Activitats
7 de juliol	Casa d'Areny-Plandolit. Que volen els senyors? Visita teatralitzada a càrrec de Som-hi teatre.
21 de juliol	Jardins de la Casa d'Areny-Plandolit. Concert del Tercer Treset.
26 de juliol	Casa Rull, Concert de la Gross Band.
2 d'agost	Farga Rossell, Re-faules.
7 d'agost	Andorra Romànica, Una altra mirada, d'una altra manera.
9 d'agost	Museu Nacional de l'Automòbil, Nit blanca d'Encamp.
11 d'agost	Casa Rull, Qui hi viu aquí? Visita teatralitzada a càrrec de Som-hi teatre.

El bus turístic i campanyes: iniciativa d'Andorra Turisme SAU que permet al visitant descobrir diferents indrets d'Andorra. Alguns dels itineraris que proposa aquest bus fan aturada a museus gestionats pel Ministeri de Cultura.

Museu / monument	Visitants	Repartició %
Andorra Romànica	779	7.92%
Casa Rull	900	16.36%
Casa de la Vall	403	1.65%
TOTAL	2.082	

Campanyes turístiques: els museus gestionats pel Govern s'han adherit a les diverses campanyes de promoció turística dissenyada per Andorra Turisme SAU. L'oferta museística integrava el microlloc web de la campanya i s'oferien gratuïtats particulars (2x1).

Campanyes turístiques	període
Alguna cosa es mou a Andorra	28 d'abril – 31 de maig
No t'equivoquis de vacances	20 de juny – 27 de juliol
Alguna cosa es mou a Andorra	27 d'octubre – 2 de desembre
Una història que comença en blanc	10 de desembre –

7.7 Webs i xarxes socials

7.7.1 Biblioteca

Amb l'objectiu de millorar i garantir l'accés als materials disponibles i afavorir la recerca, s'ha modificat la informació de determinats apartats del web de la Biblioteca Nacional i se n'hi han afegit alguns de nous. El nombre de visites rebudes ha estat molt alt, gràcies a les freqüents actualitzacions.

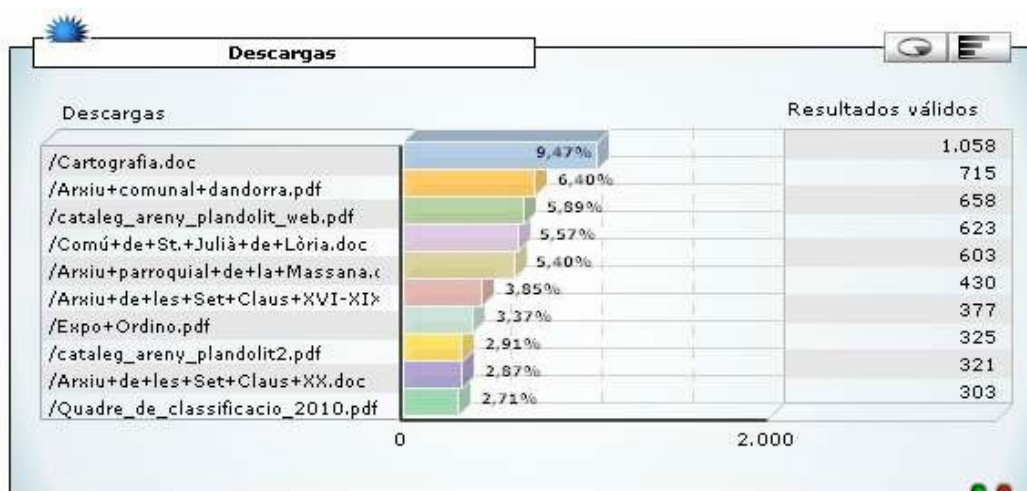
En determinades seccions, com ara publicacions, fons o serveis, s'ha triplicat el nombre de visitants respecte al 2011.

S'ha treballat en l'estudi de la possibilitat d'oferir serveis adaptats per a diferents col·lectius: gent gran, minusvàlids, malalts i immigrants. La finalitat és apropar el fons i les activitats a la població del país que, per raons diverses, no pot utilitzar els serveis convencionals de la biblioteca ni gaudir de les seves activitats i, en conseqüència, necessita que estiguin adaptats als seus interessos.

També s'ha incorporat informació nova al nostre web per tal d'orientar els usuaris (apartat sobre el codi ISSN) i s'ha ampliat l'apartat de recursos en línia (enllaços als webs Memòria Digital de Catalunya i Tesis en Xarxa).

7.7.2 Arxius

Durant el 2012 el web de l'Arxiu Nacional ha rebut 35.327 visites, que han consultat 744.339 pàgines. La pàgina més visitada és la d'entrada al web de l'Arxiu Nacional, seguida per la consulta dels instruments de descripció en línia, des d'on els investigadors descarreguen la informació que els interessa com els inventaris i els catàlegs.



7.7.2.1 Exposicions digitals en xarxa

- *Builles, del camí ral a les carreteres de FHASA (1911-1937).*
- *Guillem de Plandolit, de la instantània a la postal (1902-1932).*

7.7.2.2 Catàlegs electrònics

- Edició del *Catàleg del fons fotogràfic de Guillem de Plandolit*.

7.7.3 Museus

Les accions principals s'han dut a terme a través de dos canals diferents; d'una banda, les pàgines web i, de l'altra, la difusió a través de les xarxes socials (Facebook).

El lloc web de www.patrimonicultural.ad s'ha actualitzat i s'ha col·laborat amb altres webs per promocionar els museus i els monuments, per exemple: www.andorra.ad, www.agenda.ad o www.tripadvisor.com.

L'any 2010, els museus i els monuments nacionals van començar a fer difusió a través de les xarxes 2.0. L'any 2012, l'activitat d'aquest perfil és seguida per 3.522 usuaris.

7.8 Horaris d'atenció al públic, millora de servei i resultats de visitants

7.8.1 Biblioteca

La millora del funcionament dels serveis oferts implica la seva parametrització. Enguany s'ha treballat en la redacció d'una part dels procediments esquematitzats l'any anterior, que representen aproximadament un 50% del total. En resta pendent la revisió i l'aprovació final.

Millora de la gestió i de la qualitat		
Accions	Indicadors	Assoliment
Redacció dels procediments anteriorment esquematitzats	Procediments redactats	38 procediments redactats
Potenciar la rapidesa de resposta dels serveis	Nombre de consultes rebudes i satisfetes	520 consultes
Potenciar el servei de préstec interbibliotecari	Nombre de sol·licituds rebudes i satisfetes	4 préstecs
Substituir el material obsolet o que no funciona	Substitució del material informàtic	Sí

Cal destacar que no s'ha pogut dur a terme la migració de sistema de gestió bibliotecari, cosa que ens fa perdre usuaris respecte d'altres centres.

A més, la Biblioteca Nacional no ofereix el servei wifi tal com fan la resta de centres bibliotecaris del país. Segons el Departament de Serveis i Sistemes, el primer punt s'hauria de resoldre durant el 2013. El mateix es farà per al segon punt. Aquestes mancances s'han traduït en una estagnació de l'ús dels serveis. El nombre de consultes, rebudes i satisfetes, ha estat de 520, xifra que confirma la tendència a la baixa d'anys anteriors. Les matèries més sol·licitades han estat dret, economia, història i actualitat diària.



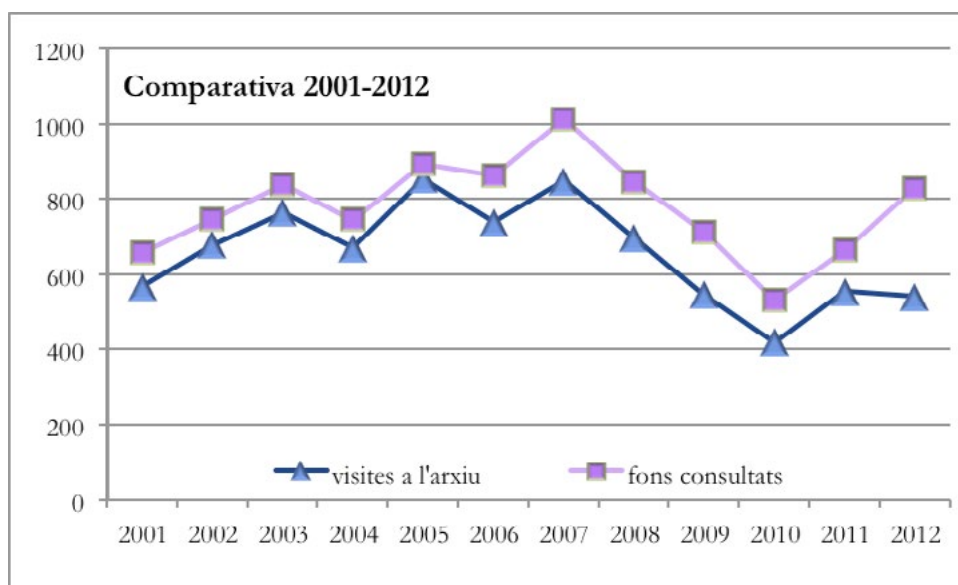
Enguany s'han adquirit dos dispositius de lectura electrònics, un que s'ha de posar a disposició del públic i un altre que ha de servir per a la gestió interna del servei. D'aquesta manera s'oferirà als usuaris la possibilitat de llegir la documentació electrònica continguda a la biblioteca de forma més còmoda, des del punt de lectura on s'estigui treballant.

7.8.2 Arxius

Durant l'any 2012 s'han impulsat algunes millores en la base de dades d'usuaris i consultes derivades de les modificacions en el quadre d'ordenació de fons de l'Arxiu Nacional que ens permetran un estudi més aprofundit de les consultes de la documentació.

Fins al dia 20 del mes de desembre s'han atès 539 visites presencials de 127 usuaris diferents a la sala de consulta, 73 dels quals era el primer cop que hi anaven. El total de fons consultats ha estat de 828: 161 corresponen a la documentació provinent de fons estrangers, 132 als fons personals, 125 als fons judicials, 86 als fons de l'Administració eclesiàstica, 82 als fons de l'Administració local, 70 als fons familiars i patrimonials, 61 als fons de l'Administració central, 53 als fons notariais, 12 als fons

d'institucions públiques i parapúbliques, 12 al fons de col·leccions, 8 al fons d'empreses, 3 a l'Arxiu d'Etnografia, 1 al fons d'associacions i fundacions, i 22 a altres consultes (inventaris, catàlegs, biblioteca auxiliar...).



Respecte als estudis realitzats amb aquesta documentació, cal remarcar el predomini de la recerca històrica amb un estudi relatiu a la història contemporània d'Andorra (s. XX) i un estudi del vescomtat de Castellbò i Andorra (s. XVI). A continuació cal destacar les recerques genealògiques, les recerques per documentar els entorns de protecció del patrimoni cultural i la publicació i audiovisual commemoratiu del 50 aniversari del COEX (Conservació i Explotació de Carreteres).

Cal remarcar les consultes al fons etnogràfic, que han comportat un assessorament tècnic de l'orientació dels treballs sobre la transhumància, els museus etnogràfics i les falles.

7.8.3 Museus

7.8.3.1 Balanç anyal de visites als museus

Els equipaments gestionats pel Govern han rebut 79.087 visitants al llarg del 2012, fet que representa un lleuger descens de 2.111 persones (2,6%) respecte a l'any anterior. Malgrat aquesta reducció, la xifra assolida supera els registres obtinguts els anys 2010 i 2009, i s'han recuperat els nivells de l'any 2008. Les visites a la Casa de la Vall, al Museu Nacional de l'Automòbil i a la resta d'equipaments s'han mantingut en uns registres lleugerament inferiors als del 2011.

La major part dels visitants provenen de França (28.722), Catalunya (17.864) i Espanya (17.943). El gros de la reducció es deu a la tendència registrada pels visitants de l'Estat espanyol, que s'han reduït en 4.530 persones respecte de l'any passat, mentre que els de les altres nacionalitats s'han mantingut en uns nivells molt similars.

	Visitants als museus. Balanç del 2012												
	G	F	Mç	Ab	Mg	Jn	Jl	Ag	S	O	N	D	Total
Museu de l'Automòbil	959	1.036	942	762	1.225	2.055	1.094	2.365	2.488	1.204	453	372	14.995
Casa Museu Areny - Plandolit	283	244	219	593	1.637	2.329	1.429	2.158	2.534	1.636	452	317	13.831
Museu Postal	139	66	71	87	81	251	393	752	485	336	74	38	2.773
Museu Casa Rull	127	163	300	459	336	611	626	1.346	693	381	366	90	5.498
Farga Rossell	182	145	260	545	600	1.684	628	1.368	1.150	780	333	118	7.793
Casa de la Vall	298	207	575	4.694	2.640	3.599	2.777	3.811	4.067	1.057	1.324	358	24.407
Andorra Romànica	45	9	66	48	1.009	1.018	1.421	2.910	1.995	1.232	70	7	9.830
Total / Comparació	2033	1870	2433	4188	7528	11547	8368	14710	13412	8626	3072	1300	79087
2011	13,5%	-4,8%	6,1%	-10,0%	-19,1%	14,9%	-21,9%	1,6%	21,6%	-5,7%	-6,8%	-47,6%	-2,6%
2010	-11,1%	-13,5%	-14,2%	9,4%	24,5%	-12,4%	3,3%	-17,0%	-19,3%	-17,9%	-42,3%	50,5%	-8,9%
2009	5,3%	4,9%	-34,3%	10,3%	9,1%	-15,2%	14,3%	-18,6%	-5,6%	-5,5%	7,0%	29,9%	-4,3%
2008	-8,9%	-8,1%	3,5%	22,9%	32,7%	-5,2%	8,9%	-23,3%	-1,6%	14,9%	-13,9%	-3,5%	0,6%

L'estacionalitat caracteritza l'afluència de visitants als museus. El gros de visitants es concentra de maig a octubre, i el 2012 els mesos amb més visitants han estat l'agost amb 14.710 persones i el setembre amb 13.412. En aquests dos mesos l'assistència ha estat més alta que el 2011; segurament aquest creixement ha estat estimulat gràcies a l'ampliació horària realitzada del 15 de juliol al 15 de setembre.

	Visitants als museus					Variació			
	2012	2011	2010	2009	2008	2011	2010	2009	2008
Museu de l'Automòbil	14.955	14.728	12.497	14.745	12.695	1,5%	19,7%	1,4%	17,8%
Casa Museu Areny -Plandolit	13.831	15.499	14.667	13.680	16.528	-10,8%	-5,7%	1,1%	-16,3%
Museu Postal	2.773	3.387	2.226	2.172	2.814	-18,1%	24,6%	27,7%	-1,5%
Museu Casa Rull	5.498	5.691	5.396	4.926	3.958	-3,4%	1,9%	11,6%	38,9%
Farga Rossell	7.793	8.783	9.029	10.185	12.575	-11,3%	-13,7%	-23,5%	-38,0%
Casa de la Vall	24.407	23.105	19.190	22.072	22.806	5,6%	27,2%	10,6%	7,0%
Andorra Romànica	9.830	10.005	9.078	7.877	8.193	-1,7%	8,3%	24,8%	20,0%
Total	79.087	81.198	72.083	75.657	79.569	-2,6%	9,7%	4,5%	-0,6%

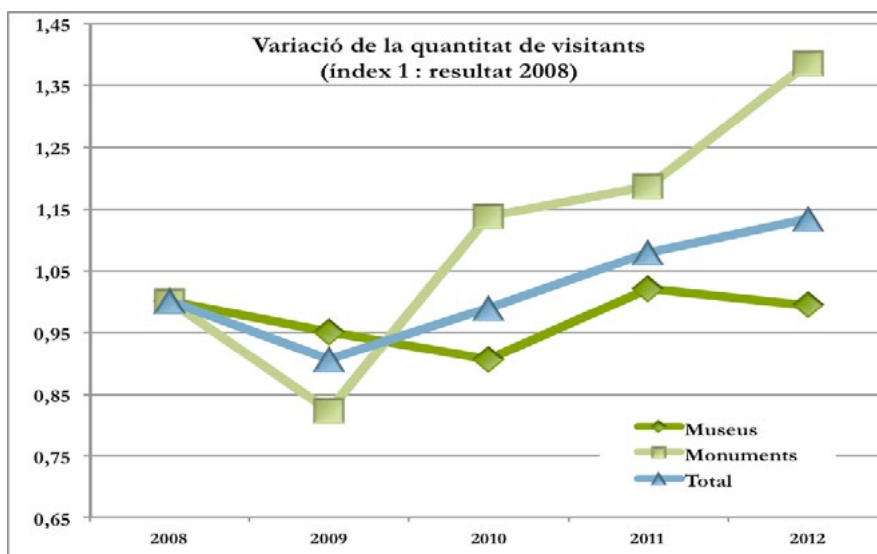
7.8.3.2 Obertura d'estiu dels monuments

El total de visites registrades als monuments del país que estan oberts durant els mesos d'estiu del 2012 ha estat de 60.748. Aquesta xifra representa un augment del 16,8% respecte de l'estiu de l'any anterior, i continua la tendència a l'alça dels visitants a les esglésies des de l'estiu del 2008.

	Visitants					Variació			
	2012	2011	2010	2009	2008	2011	2010	2009	2008
Santuari de Meritxell**	21.728	11.475	20.919	9.150	16.540	89,4%	3,9%	137,5%	31,4%
Sant Joan de Caselles*	9.464	12.797	11.920	12.094	10.799	-26,0%	-20,6%	-21,7%	-12,4%
Sant Romà de les Bons**	1.991	1.568	1.064	957	1.646	27,0%	87,1%	108,0%	21,0%
Sant Martí de la Cortinada**	5.325	3.421	3.189	2.390	2.995	55,7%	67,0%	122,8%	77,8%
Sant Miquel d'Engolasters**	6.805	7.057	4.712	5.143	5.458	-3,6%	44,4%	32,3%	24,7%
Sant Climent de Pal**	7.293	6.259	4.149	4.316	3.772	16,5%	75,8%	69,0%	93,3%
Santa Coloma**	2.766	1.935	1.629	1.935	1.947	42,9%	69,8%	42,9%	42,1%
Sant Serni de Nagol*	5	40	27	75	704	-87,5%	-81,5%	-93,3%	-99,3%
Santuari de Canòlich*	1.761	1.777	----	21	----	-0,9%	----	N. E.	----
Sant Miquel de Fontaneda**	506	414	----	----	----	22,2%	----	----	----
Sant Cristòfol d'Anyós*	1.701	2.363	1.419	----	----	-28,0%	19,9%	----	----
Sant Iscle i Santa Victòria*	----	----	447	----	----	----	----	----	----
Sant Joan de Sispony*	----	----	445	----	----	----	----	----	----
Santa Eulàlia d'Encamp*	205	602	----	----	----	-65,9%	----	----	----
Sant Miquel de la Mosquera*	853	687	----	----	----	24,2%	----	----	----
Sant Julià i Sant Germà*	----	72	----	----	----	----	----	----	----
Sant Corneli i Sant Cebrià*	14	42	----	----	----	-66,7%	----	----	----
Sant Andreu d'Andorra la Vella*	331	746	----	----	----	-55,6%	----	----	----
Sant Esteve d'Andorra la Vella*	331	746	----	----	----	-55,6%	----	----	----
TOTAL	60.748	52.001	49.920	36.081	43.861	16,8%	21,7%	68,4%	38,5%

** Obertura dels monuments gestionats pel Departament de Patrimoni Cultural

*Obertura del monument gestionada per una altra entitat



7.9 Altres

7.9.1 Sol·licituds de filmació i/o reportatges fotogràfics

Per poder dur a terme un control de l'ús que es fa de les imatges que es fan a l'interior dels museus i monuments que gestiona el Govern, és obligatori emplenar una sol·licitud on consti quina és l'entitat que vol realitzar les imatges i quin ús vol fer-ne.

Al llarg de l'any 2012, s'han tramitat 19 sol·licituds d'imatges interiors d'aquestes infraestructures, i 13 d'aquestes sol·licituds han estat fetes per mitjans de comunicació.

8. RECURSOS HUMANS I INSTAL·LACIONS

8.1 Biblioteca

L'any 2012, la Biblioteca Nacional ha perdut un dels seus col·laborador històrics. A banda de la pèrdua qualitativa important, aquesta situació imprevista ha reduït de manera important el personal del servei. En col·laboració amb la Biblioteca Pública s'ha regulat temporalment la situació i es resoldrà definitivament la situació a començament del 2013.

D'altra banda, un dels problemes estructurals de la Biblioteca Nacional és la manca d'espai, tant a la biblioteca de Casa Bauró com a les reserves. Durant el 2012 s'ha treballat sobre la diagnosi de les infraestructures actuals; l'objectiu és establir uns objectius i redactar el programa de necessitats durant el 2013.

8.2 Arxius

L'Arxiu Nacional està dotat del personal tècnic qualificat per rebre i tractar qualsevol tipus de fons documental que es transfereixi.

Les instal·lacions que acullen actualment l'Arxiu Nacional d'Andorra són precàries i fa temps que han quedat totalment obsoletes. L'emplaçament no és l'adequat, l'espai és clarament insuficient (quan encara només custodia el 40% de la documentació de caràcter històric, ja està al 110% de la seva capacitat) i les condicions no són les idònies per a la conservació dels documents.

L'espai de dipòsit de l'Arxiu no permet acceptar més fons documentals llevat que sigui d'extrema urgència d'acord amb els criteris següents: fons o documents rellevants procedents de transferències ordinàries, fons o documents que es considerin d'excepcional rellevància per al país, documents o fons significativament primigenis i antics sobre Andorra, i documents singulars en perill de desaparèixer per l'estat de conservació.

Per aquesta raó no es poden impulsar accions de dipòsit de documents tot i que durant el 2012 s'ha continuat el projecte d'anàlisi, encetat el 2011, de l'estat dels fons documentals del Govern que no es troba a l'Arxiu Nacional i anterior a 1993.

9. FORMACIÓ

9.1 Formacions dels agents interns

Les directives financeres han reduït de manera important les partides que es poden destinar a la formació. D'altra banda, cal destacar que l'estatut d'eventual d'una part important dels col·laboradors impedeix que es puguin organitzar formacions (immoble i museus).

9.1.1 Biblioteca

- Introducció a la preservació digital: conceptes, polítiques i tècniques, organitzat per l'Asociación Española de Documentación e Información (J. Fernández).

9.1.2 Arxiu

9.1.3 Patrimoni cultural

- Curs bàsic de prevenció de riscos laborals (tot el personal de Patrimoni).
- Curs d'introducció a l'ús del programari SIG (gvSIG), A. Fortó.
- Curs de tècniques per a la gestió de projectes a l'Administració general (L. López).
- Curs de mètodes de neteja de superfícies policromes a Sevilla (L. López, M. Vidal).
- Curs sobre salut i seguretat en el treball (B. Garrallà).
- Curs Equip de primera intervenció EPI (M. Vidal).
- Formació de tècnic de nivell bàsic en prevenció de riscos laborals, d'Assegur Previsió (M. Vidal).
- Curs de pintures murals del Trecento: tècniques i problemes de conservació, a Barcelona (M. Tarrés)

9.1.4 Museus

9.1.4.1 Curs de guies culturals

Dels dilluns 25 al dissabte 30 de juny, s'ha dut a terme la 19a edició del Curs de guies culturals, una formació teòrica i pràctica que té com a objectiu proporcionar els coneixements bàsics per fer la feina de guia cultural eventual d'estiu però que també està oberta a tots els interessats en la història, l'art i la cultura andorrans.

Les matèries que s'han ofert han estat:

Temàtica	Formador	
Preparació d'una visita cultural.	E. Cedran	Guia cultural, Patrimoni Cultural
Conceptes de patrimoni cultural, turisme cultural i interpretació.	C. Yáñez	Professora, Universitat d'Andorra
Introducció a la història medieval i contemporània d'Andorra.	P. Cavero	Historiador, Ministeri d'Educació i Cultura
Protocol.	C. Realp	Departament de Protocol
Art romànic.	M. Planas	Cap de la Unitat de Museus
Art barroc.	M. Pujol	Historiadora de l'art, Patrimoni Cultural
Conservació i restauració del patrimoni.	L. López	Restauradora, Patrimoni Cultural
La iconografia cristiana de les esglésies d'Andorra.	J. Chisbert	Prevere de la parròquia de Sant Julià

Els indrets d'interès cultural visitats al llarg del curs han estat: l'església de Santa Coloma, l'església de Sant Miquel d'Engolasters, l'església de Sant Climent de Pal, l'església de Sant Martí de la Cortinada, el conjunt històric de les Bons, el Santuari de Meritxell, la Casa de la Vall, el Centre d'Interpretació Andorra Romànica, el Museu Etnogràfic Casa Cristo, la Casa Rull, el Museu del Tabac, la Farga Rossell, el CAEE, el CIAM, la Casa d'Areny-Plandolit, el Museu Postal, l'MW Museu de l'Electricitat, la Mina de Llorts, el Museu del Perfum, el Museu de la Moto, el Museu Nacional de l'Automòbil, el Camí dels Traginers i el Camí Hidroelèctric d'Engolasters.

Al curs s'hi han inscrit 53 persones de diferents procedències, 48 de les quals han obtingut el diploma d'aprofitament.

9.2 Formacions dels agents externs

9.2.1 Patrimoni Cultural

Formació dels guies de muntanya organitzada per l'EFPEM; la formació patrimonial i històrica integra el darrer any de formació. Classes impartides:

- D. Mas, curs sobre camins històrics, octubre del 2012
- D. Mas, curs sobre la casa pairal, octubre del 2012
- O. Codina, el patrimoni siderúrgic andorrà, octubre del 2012
- O. Codina, evolució històrica del paisatge i patrimoni cultural, octubre del 2012

Formació professional i pedagògica

- D. Mas, curs sobre patrimoni de muntanya, octubre del 2012
- M. Tarrés, A. Vidal, xerrada d'orientació pedagògica als alumnes de batxillerat de l'Escola Andorrana.

10. ASSESSORAMENTS TÈCNICS I COL·LABORACIONS

10.1 Patrimoni cultural

- S’han establert diverses col·laboracions científiques per poder concloure l’estudi dels jaciments neolítics de Juberrí.

Col·laboracions externes (2012)	Col·laborador
Recepció de les datacions radiocarbòniques del jaciment de Camp del Colomer (2 mostres)	Doctorand Haidé Martins dins del marc d’estudi sobre l’ADN i la difusió del neolític a Europa.
Datació radiocarbònica Balma de la Margineda	
Estudi i procedència de la indústria lítica i òssia neolítica d’Andorra	CSIC-Institut Almera
Estudi morfològic de les destrals neolítics de Juberrí.	Institut de Recerca Envers de la Cultura (IREC)

- Assessorament en consultes tècniques de la historiadora de l’art Cristina Tarradellas dins el projecte d’una base de dades sobre el romànic d’àmbit català ARS PICTA, endegat per la Universitat de Barcelona, sota la supervisió de Milagros Guardia i Carles Mancho.

10.2 Museus

10.2.1 Taula de Museus

Al llarg del 2012 s’han mantingut les reunions de la Taula de Museus, que s’havien reprès l’any 2010. Aquesta plataforma pretén ser un espai de debat per a totes les institucions encarregades de gestionar els museus del país, com també de les institucions que vetllen per la promoció d’Andorra per tal d’impulsar projectes comuns.

10.2.1.1 Reunions

Al llarg del 2012 s’han portat a terme tres reunions de la Taula de Museus i també una reunió de l’equip de tècnics.

Els acords més rellevants presos al llarg d’aquest any han estat:

- La derivació del Passaport de museus d'Andorra cap al PassMuseu.
- L'establiment d'un calendari comú per coordinar i fixar totes les activitats que es realitzen als museus del país, per tal que no se sobreposin.
- L'homogeneïtzació de les tarifes d'entrada a 5 € per al 2013, gratuïtats...

El juliol del 2011 es posava en funcionament el Passaport de museus d'Andorra, per tractar d'engegar una prova pilot d'un nou producte cultural que englobés totes les infraestructures museístiques del país a un preu reduït.

Per resoldre les dificultats de gestió identificades durant la prova pilot i unificar la gestió d'aquest producte, Andorra Turisme SAU ha assumit la coordinació de la comercialització i la distribució del nou PassMuseu, que s'ha iniciat l'1 de juliol al preu de 19 €. Els resultats obtinguts per aquest producte destinat a visitants que sojornen diversos dies al país són més importants pel reclam que donen a l'oferta que pel nombre d'adquisicions (261 unitats rebudes).

11. PRESSUPOST 2013 I PRINCIPALS PROJECTES PREVISTOS

Inclou les partides específiques del Departament de Patrimoni Cultural, les partides incloses en el pressupost general del Ministeri de Cultura, del Ministeri d'Economia i Territori (Ràdio Andorra) i de Presidència (Casa Rossell)

Pressupost 2013	Arqueologia i béns immobles	Arxius i béns documentals	Biblioteca Nacional	Béns mobles	Museus i monuments	General	Total general	Repartició Total	Repartició sense personal
Ajuts al patrimoni cultural						42.600	42.600	1,44%	3,09%
Ampliació col·lecció			9.120		2.500		11.620	0,39%	0,84%
Protecció del patrimoni i conservació	319.207	171.276	6.512	45.936	21.832	12.500	577.264	19,53%	41,92%
Entorns de protecció	37.500						37.500	1,27%	2,72%
Assessoraments jurídics						12.500	12.500	0,42%	0,91%
Arqueologia, carta arqueològica	16.750						16.750	0,57%	1,22%
Inventari, arxiu administratiu*		94.315	4.988	30.000			129.303	4,37%	9,39%
Equipament / material tècnic	702	49.037	1.524	15.286			66.549	2,25%	4,83%
Intervencions programades conservació	254.255	27.924		500	832		283.511	9,59%	20,59%
Intervencions no programades	10.000				15.000		25.000	0,85%	1,82%
Estudis/projectes edificis patrimonials				150	6.000		6.150	0,21%	0,45%
Manteniment instal·lacions	20.348	4.778	273	6.344	92.119	0	123.861	4,19%	9,00%
Manteniment material i instal·lacions		4.778	273	5.171	15.000		25.222	0,85%	1,83%
Intervencions programades instal·lacions	20.348			1.173	77.119		98.639	3,34%	7,16%
Difusió	0	14.377	2.839	16.600	24.076	1.500	59.392	2,01%	4,31%
Activitats		392	759		16.062	1.500	18.713	0,63%	1,36%
Publicació / web		3.985	2.080	16.600	8.014		30.679	1,04%	2,23%
Energia, telecomunicacions, aigua		10.000					10.000		
Lloguer instal·lacions / magatzems	23.580	8.093	5.163	18.702	160.945		216.483	7,32%	15,72%
Manteniment general	23.144	53.096	10.180	23.144	113.530		223.095	7,55%	16,20%
Despeses de personal		14.665	6.524	326	101.069		122.584	4,15%	8,90%
Contractuals	335.437	401.283	83.707	204.930	553.448		1.578.805	53,42%	----
Eventuals d'estiu	335.437	401.283	83.707	204.930	553.448		1.578.805	53,42%	----
Total general									
Repartició Total	721.716	667.567	124.318	315.982	1.069.520	56.600	2.955.703	100,00%	----
Repartició sense personal	24,42%	22,59%	4,21%	10,69%	36,18%	1,91%	100,00%	----	----

* Integra la contractació de 2 arxivers administratius

L'evolució del pressupost per conceptes és la següent:

Pressupost 2013, variació en relació a 2012	Arqueologia i béns immobles	Arxius i béns documentals	Biblioteca Nacional	Béns mobles	Museus i monuments	General	Total
Ajuts al patrimoni cultural	----	----	----	----	----	+9%	+9%
Ampliació col·lecció	----	----	0%	----	Nou	----	+27%
Protecció del patrimoni i con- servació	-14%	+126%	-18%	+494%	-28%	-12%	+14%
Entorns de protecció	-25%	----	----	----	----	----	-25%
Assessoraments jurídics	----	----	----	----	----	-12%	-12%
Arqueologia, carta arqueològica	-1%	----	----	----	----	----	-1%
Inventari, arxiu administratiu*	-100%	+64%	+316%	----	----	----	+102%
Equipament / material tècnic	+40%	+171%	-77%	+249%	----	----	+124%
Intervencions programades conservació	-6%	----	----	-84%	-91%	----	0%
Intervencions no programades	0%	----	----	----	0%	----	0%
Estudis/projectes edificis patri- monials	-100%	----	----	0%	0%	----	-75%
Manteniment instal·lacions	-76%	+62%	-60%	+24%	+107%	----	-11%
Manteniment material i instal· lacions	----	+62%	-60%	+1%	-10%	----	-1%
Intervencions programades instal·lacions	-76%	----	----	----	+177%	----	-13%
Difusió	0%	1052%	-1%	2667%	11%	-31%	+108%
Activitats	----	0%	-5%	----	+28%	-31%	+17%
Publicació / web	----	+365%	0%	+2667%	-11%	----	+144%
Beques	----	----	Nou	----	----	----	Nou
Energia, telecomunicacions, aigua	+1%	+1%	+1%	+1%	-6%	----	-3%
Lloguer instal·lacions / magatzems	0%	0%	0%	0%	0%	----	0%
Manteniment general	0%	+9%	+25%	0%	6%	----	+7%
Despeses de personal	0%	+1%	+1%	+1%	+1%	----	+1%
Contractuals	0%	1%	1%	1%	+26%	----	+8%
Eventuals d'estiu (Andorra Turisme)	----	----	----	----	-100%	----	-100%
Total general	-14%	+21%	0%	+22%	+4%	+2%	+3%

11.1 Biblioteca

- Redacció dels manuals de procediments relatius a la gestió i administració i del pla de desenvolupament de la col·lecció.
- Tancament de la diagnosi dels espais i reserves.
- Redacció del text d'actualització del reglament del Dipòsit Legal.
- Migració definitiva del sistema de registres.
- Digitalització de material del fons de la Biblioteca Nacional i adquisició de nous exemplars.
- Renovació del sistema tècnic de l'audiovisual principal de la Casa Rull, del Centre d'Interpretació del Romànic i del Museu Postal. Format per un nombre considerable de diapositives ha quedat obsolet i pateix avaries constants.
- Formalitzar l'ingrés a la biblioteca virtual mundial (projecte *Memòria de la humanitat*).

11.2 Arxius

Projecte d'anàlisi, encetat el 2011, de l'estat dels fons documentals del Govern que no es troba a l'Arxiu Nacional anterior a 1993. Amb aquest projecte pretenem obtenir informació sobre en quin estat es troba la documentació que forma part del patrimoni cultural i que no ha estat transferida a l'Arxiu Nacional. Aquesta informació ens oferirà un estat real de la qüestió i servirà per racionalitzar les accions que cal fer en matèria de patrimoni documental, entre les quals una millor organització dels dipòsits dels Marginets i dels de l'Administració en general, i al mateix temps instar els departaments a proposar l'avaluació de sèries documentals a la Comissió d'Avaluació de la Documentació.

- Digitalització del fons documental del Tribunal de Corts (fase 1).
- Adquisició d'un gestor d'imatges amb índex per al fons fotogràfic de l'ANA.
- Execució de la fase 1 de l'inventari del fons discogràfic de Ràdio Andorra (115.000 discos).

11.3 Patrimoni cultural

- Tancament de l'estudi sobre els jaciments neolítics del camp del Colomer i del carrer Llinàs i preparació de la publicació.
- Tancament de la unificació dels inventaris immobles de la Vall del Madriu-Perafita-Claror, redacció de l'informe d'avaluació i lliurament dels documents a la Comissió de Gestió.
- En col·laboració amb ICOMOS Andorra, redacció d'un document d'avaluació i de propostes de millora dels diferents reglaments urbanístics i sectorials que es relacionen amb la protecció del patrimoni cultural.
- En col·laboració amb ICOMOS Andorra, redacció d'un projecte de publicació sobre les bones pràctiques aplicables al patrimoni cultural d'Andorra. Es tracta de definir un projecte de difusió i d'informació, didàctic i visual, per tal de donar a conèixer i explicar els criteris que són aplicables en les intervencions.
- Fase 3 de la rehabilitació de l'edifici de Ràdio Andorra. Es tracta de renovar tots els tancaments practicables de l'edifici. Amb aquesta fase les intervencions relacionades amb l'estructura de l'edifici es donaran per tancades. Mancarà intervenir a l'interior de l'edifici.
- Primera fase d'intervenció a la Casa Rossell. Es programa la rehabilitació de la teulada i dels forjats de la casa dels masovers, que disposa d'una solució transitòria des de fa anys, i es preveuen diverses intervencions puntuals a l'era gran (forjat de la cort petita, restauració de tancaments).
- Restauració del colomer de la Casa Areny.
- Reposició i millora del cablejat elèctric de Sant Serni de Nagol. El cost d'aquesta operació no havia permès assumir-ho amb el pressupost ordinari i l'església no està il·luminada.
- Millora de la climatització del taller de restauració per assegurar la permanència d'un clima estable.
- Inici de l'inventari del fons moble i de les instal·lacions de Ràdio Andorra.
- Estudis complementaris sobre l'art religiós d'època moderna i publicació del conjunt de la recerca realitzada pels historiadors de la Universitat de Girona.
- Externalització de la realització de 2 o 3 entorns de protecció.

11.4 Museus

- Creació d'una comissió per desenvolupar el projecte d'ús de Ràdio Andorra. D'una banda, es tracta de definir el projecte museològic i el programa d'usos associats que s'hi han de desenvolupar.
- En col·laboració amb el MNAC, preparació del projecte museològic de l'exposició del romànic andorrà albergat a l'exterior.
- Substitució del canal de recollida d'aigües brutes de la Farga Rossell, amb divisió de les aigües pluvials i modificació de pendents. El mal estat d'aquest canal comporta l'entrada d'humitats al museu/monument que malmeten els murs i les instal·lacions interiors.

12. CONCLUSIONS

El Consell Assessor del Patrimoni Cultural reconeix la feina realitzada pel personal adscrit al Departament de Patrimoni Cultural, feina que s'ha posat de manifest en l'elaboració de l'*Informe d'avaluació de l'aplicació de la Llei i l'estat general del patrimoni*, i en la reunió ordinària de novembre del 2013 es dona per assabentat d'aquesta anàlisi.

D'altra banda, el Consell considera que s'han de fixar unes directrius polítiques, de definició d'objectius coherents i de continuïtat en l'aplicació de polítiques patrimonials. Cal assolir que la protecció es vegi com un valor afegit i no únicament com un impediment o una coerció. Un dels vectors que s'han de desenvolupar és l'aspecte relacionat amb la millora de la qualitat de vida inherent a la protecció del patrimoni i la seva correcta inserció en les polítiques d'urbanisme i de la construcció. Cal obrar perquè les diferents administracions s'ho facin seu per tal que els projectes s'adaptin al caràcter patrimonial dels edificis o barris en els quals s'intervé. La presa en compte del patrimoni ha de ser un dels paràmetres que ha d'integrar el planificador.

El CAPC recomana que:

1. Es dissenyi un pla estratègic nacional que fixi unes directrius clares, identifiqui els recursos necessaris i estableixi uns objectius i unes accions a curt i llarg termini.
2. Es treballi per iniciar una política cultural global, forta i constant, de foment de la cultura i de sensibilització dels valors patrimonials destinats a la població i als diferents agents per tal d'incidir sobre el reconeixement de la necessitat de salvaguardar-los.
3. S'engegui un programa d'accions pedagògiques per fomentar la inclusió de la preservació del patrimoni cultural d'Andorra en els programes curriculars en col·laboració amb el ministeri encarregat de l'educació.
4. Es treballi fermament per integrar el patrimoni cultural en les estratègies de l'urbanisme, tant a escala estatal com local. La protecció ha d'integrar el desenvolupament ordinari de la planificació.
5. S'influeixi més marcadament sobre la redacció dels instruments d'urbanisme o els reglaments derivats perquè el patrimoni cultural no hagi de patir l'aplicació d'una normativa vigent que podria implicar una afectació nefasta per als edificis històrics.

6. Es col·labori amb el Ministeri de Medi Ambient perquè hi hagi una presa en compte real del patrimoni en l'Estratègia del paisatge. Cal destacar, entre altres coses, que el conveni defineix el paisatge com un element essencial del marc i de la qualitat de vida de la població que expressa la diversitat del patrimoni (natural, cultural, mediambiental i socioeconòmic) i en la qual es fonamenta la identitat. El marc per aplicar-lo s'ha de desenvolupar en els paisatges ordinaris i en els paisatges rellevants, això tant si estan ben conservats com si es tracta de paisatges degradats.

Finalment, pel que fa a la Comissió de Gestió del Madriu, el Consell Assessor del Patrimoni Cultural considera que l'assistència regular del Ministeri de Cultura a les sessions de la Comissió s'ha de regular. El Ministeri de Cultura ha d'integrar-se a la Comissió de Gestió.