

PONTS I PALANQUES

Els assentaments a les zones de muntanya solen estar al costat dels rius perquè es pot disposar d'aigua i de les zones més fèrtils. El riu, però, també és un obstacle geogràfic i l'ésser humà va haver d'inventar una forma de superar-lo: **els ponts**.

En un inici probablement es van utilitzar elements naturals com troncs i pedres col·locats de tal manera que facilitessin el pas. Amb el pas del temps, les tècniques per construir ponts van evolucionar.

Elements principals dels ponts:

Estreps: Estructures que estan en contacte amb les ribes i sostenen el taulell.

Taulell: És la part per la que hi ha circulació, pot ser plana o tenir forma d'arc.

Aquests elements delimiten l'**ull**, és a dir, l'espai inferior. Aquest terme no s'ha de confondre amb la **llum**, que és la distància entre els estreps.

A Andorra es coneixien dos tipologies de ponts:

- Els **ponts de biga o palanques**, formats per uns estreps de pedra sobre els quals es col·locava un taulell de fusta. La força que actua sobre els estreps és vertical. No es requeria de grans coneixements per edificar-los.
- Els **ponts amb arc de timpans plens**, fets en maçoneria (pedra i morter). En aquest cas l'estructura dels estreps es modificava per rebre la força obliqua del taulell. El resultat era molt més resistent gràcies a la distribució de les forces cap als laterals. La inversió en matèria primera (pedra, calç, terra) i jornals era superior i calia contractar un mestre d'obra.

A les fotos de l'Arxiu Nacional d'Andorra es poden trobar exemples d'antigues palanques de diferents longituds i acabats; n'hi ha que tenen baranes mentre que altres són més senzilles.

En tot cas, les seves característiques i materials han fet que no totes hagin arribat als nostres dies. La fusta és més vulnerable a l'acció de la intempèrie i del pas del temps i possiblement les passeres hagin necessitat reparacions i fins i tot substitucions periòdiques.

Per això, a certs llocs clau de la xarxa viària es van substituir aquests palanques per ponts de pedra. La inversió es compensava si era un punt on s'havia de circular amb molta freqüència o si el riu era més ample o baixava molt carregat.

Els ponts de pedra que es poden trobar a Andorra són curts, tenen un sol ull i solen connectar els camins rals, és a dir, a les rutes principals que comunicaven els nuclis habitats, però que a més unien Andorra amb Catalunya i Llenguadoc. El manteniment adequat d'aquestes vies era indispensable per facilitar el trànsit i el comerç en una societat en la qual predominava l'agricultura i la ramaderia.

És important mencionar que la tècnica constructiva de l'arc semicircular emprada en els ponts de pedra es coneix des d'abans de l'imperi romà. Aquesta tecnologia es va utilitzar al llarg de molts anys, fins que la introducció de nous materials va canviar la concepció de l'arquitectura viària perquè permetien l'elaboració de peces llargues o premodelades. Primer, fou el ferro colat a la fi del segle XVIII a Anglaterra i al segle XIX a la resta d'Europa i, posteriorment, el formigó armat al segle XX. Actualment es treballa també amb acer, fibra de vidre o amb combinacions de materials.

A Andorra, l'aplicació d'aquests nous sistemes no fou introduïda fins a la segona meitat del segle XX. Els ponts de pedra freqüentment han estat datats com d'època medieval a causa de la seva associació amb l'arc de mig punt de les capelles romàniques, però la llarga continuïtat de la tècnica constructiva no permet assegurar-ho sense tenir més dades.

Per exemple, el pont de la Margineda, considerat el més antic d'Andorra, es deia Pont Nou a la fi del segle XV. Per tant, la infraestructura actual dataria, com a molt aviat, d'aquest segle.

És important destacar també que l'aparició d'**una nova toponímia o la data inscrita sobre un pont indica una fase de la seva història i no necessàriament la data de la seva construcció.** És el cas del pont de la Tosca. L'any 1820 gravat sobre la pedra centrada en l'arc correspon a una refecció d'una infraestructura més antiga, ja que està documentat que al segle XVII ja hi havia un pont de pedra en aquest lloc.

En tot cas, **la importància d'un pont no només rau en la seva antiguitat, sinó en el seu ús.** La documentació demostra que hi va haver punts en què d'una manera o una altra es buscava com salvar l'obstacle que suposava el riu gràcies a una estructura que facilitava la circulació i intercanvi entre territoris.

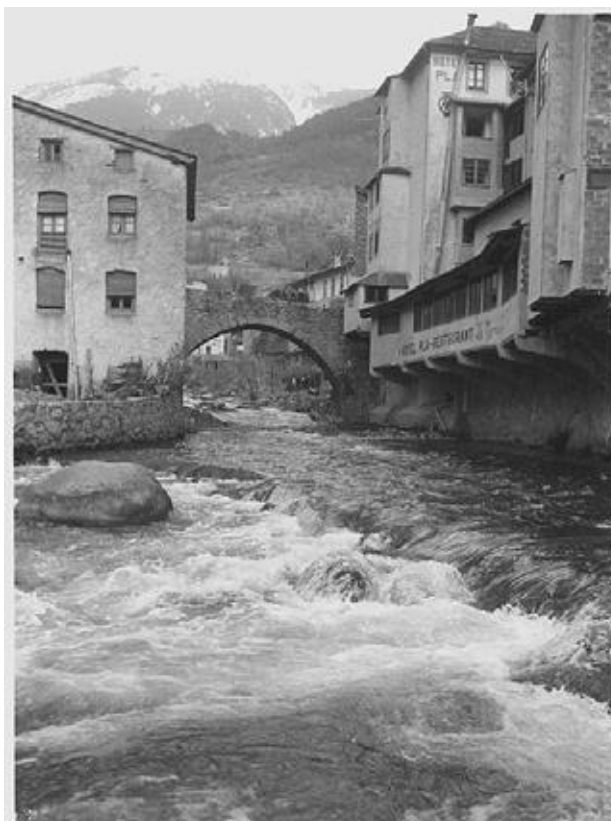
Aquestes estructures, palanques i ponts, esdevenen elements definidors del paisatge.

Finançament i manteniment dels ponts

Els ponts a Andorra no s'associen amb cap mena de pagament, el trànsit era lliure i la inversió provenia del quart o del comú on s'edificava. A altres regions, per contra, la construcció dels ponts podria respondre a una voluntat senyorial o municipal amb una finalitat de recaptació (pontatge, lleuda, peatge, etc.) que servia, alhora, per finançar la infraestructura.

La construcció d'un pont de pedra representava una inversió important per a la col·lectivitat. Ho il·lustra, per exemple, la petició de col·laboració que va fer el comú d'Andorra al comú d'Encamp per finançar l'obra del pont de la Tosca (1698) o el fet que fins al segle XIX, dels 22 ponts existents només sis foren edificats en pedra i morter (Margineda, Sant Antoni de la Grella, Escalls, Escaldes, Tosca, Pont Pla).

ANA / Fons Werner Lengemann 0233,
1955-1960



Els ponts patien regularment les crescudes dels rius. I així ho demostren les diferents fases dels seus paraments, les refeccions, reconstruccions i altres intervencions que ritmaven la història d'aquests monuments, al marge de les actuacions de manteniments relatives a l'eliminació de la vegetació, del gel o d'arranjament d'elements no estructurals.

El Consell General controlava la bona execució dels treballs de manteniment i ordenava obres generals dos vegades per any: una a la primavera, abans de sant Bernabé, i l'altra a la tardor, abans de Sant Martí.

La infraestructura i les obres de refecció eren pagades pel comú. Cada veí havia de dur a terme tasques diverses, com ara treure les pedres o arrencar les mates dels camins, i aquest deure s'aplicava també als ponts. En particular, els propietaris de les terres col·lindants s'havien de fer càrrec dels capponts perquè formaven la prolongació dels murs del parcel·lari.

Els ponts com a punts de control

Els ponts, com a passos obligats, prenen un caràcter estratègic quan calia vigilar la circulació perquè s'havia declarat una crisi comercial o sanitària.

Per controlar la legalitat del comerç que transitava per les Valls s'hi ubicaven temporalment guardes amb la missió de verificar l'autenticitat de les guies i salvaguardes lliurades per les administracions d'hisenda franceses o espanyoles.

Pel que fa a les malalties, particularment la pesta, la vigilància dels ponts complementava la guàrdia de les barreres a l'entrada de cada parroquia o poble. Si no es coneixien casos de contagi a Andorra, la finalitat era prohibir el pas als viatjants. Per contra, quan es detectaven casos a les Valls, es declarava la quarantena i la restricció s'establí entre parròquies. Aleshores, el pas quedava restringit als vianants que presentaven un val signat pel cònsol o per un conseller general.

Aquest procediment també s'aplicava quan hi havia brots epidèmics greus de malalties que afectaven als animals. Llavors, els ponts esdevenien fronteres internes.

Documentació:

- Arxiu de les Set Claus.

Sant Ermengol, el sant pirinenc dels ponts

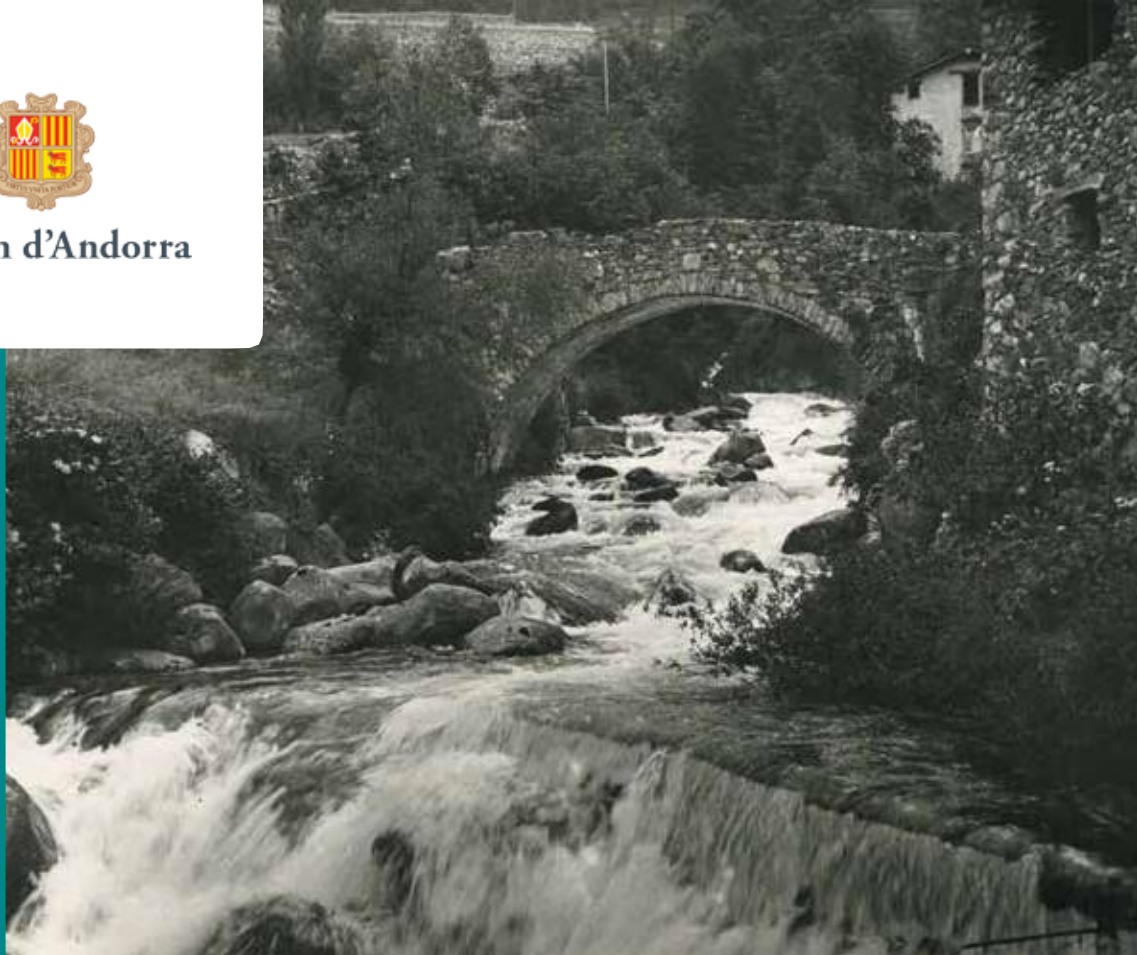
Ermengol fou bisbe d'Urgell entre el 1010 i el 1035. Al llarg d'aquest temps va promoure la construcció de camins i ponts per millorar les comunicacions de la zona.

El 3 de novembre de 1035 estava supervisant les obres del Pont de Bar, a l'Alt Urgell, quan va caure al riu i va morir. Es diu que el seu cos se'n va anar riu avall i que en arribar a la Seu totes les campanes van repicar sense que ningú no les toqués. Aquesta escena està reflectida en el retaule barroc que es pot veure a la catedral.

Quant al pont, va haver de ser reconstruït en diverses ocasions, fins que finalment els aiguats de 1982 van arrasar amb tot el poble, que va haver de ser traslladat.



Govern d'Andorra



Pont de la Tosca



**Bé
d'Interès
Cultural**

DESCRIPCIÓ

El pont de la Tosca comunica les ribes del riu Madriu al seu pas pel nucli històric del Barri d'Escaldes. També es coneixia com a "pont dels escurçons" perquè se'n trobaven molts. Aquests animals solen habitar les zones humides i rocoses.

És una construcció civil que al 1820 es va haver de refer, data que es pot veure inscrita en una pedra. Va ser construït seguint les tècniques constructives tradicionals, amb un arc de mig punt i una llum de 7m. El punt més alt de l'arc té 10m per sobre del riu, on canvia la inclinació de la part superior del pont a causa d'un canvi de nivell en el traçat del camí.

Hi ha documentació del segle xv que ja parla del pont de la Tosca. La seva localització, tot just per sobre de la confluència entre el riu Madriu i el riu Valira d'Orient, mostra la seva importància històrica i cultural, ja que formava part de l'antic camí ral que arribava a França.

L'estructura ha patit transformacions al llarg del temps i actualment, tot i ser una via secundària, encara serveix de pas tant per vianants com per vehicles motoritzats.



Arxiu Mas, 1916

IDENTIFICACIÓ

Nom	Pont de la Tosca
Número d'Inventari	EE-005
Inclusió a l'Inventari	Bé d'Interès Cultural (BIC) Secció primera de l'Inventari
Classificació	Monument
Data de protecció	16 de juliol del 2003 Annex de la Llei 9/2003 , del patrimoni cultural d'Andorra https://www.bopa.ad/bopa/015055/Pagines/2F8D6.aspx
Entorn de protecció	Entorn de protecció cautelar de 20 metres Llei 15/2014 , de modificació de la Llei 9/2003 https://www.bopa.ad/bopa/026051/Pagines/lo26051004.aspx
Tipus del bé immoble	Pont
Estil	Arquitectura tradicional
Cronologia	1820, segons inscripció en una pedra
Parròquia	Escaldes-Engordany
Poble	El Barri d'Escaldes
Localització	Està situat al camí d'Engolasters, a l'oest d'Escaldes. Travessa el riu Madriu tot just abans que conflueixi amb el riu Valira d'Orient Coordenades GPS: 42°30'33.4"N 1°32'43.8"E
Propietat	Comú d'Escaldes - Engordany



Descripció del bé immoble

El pont de la Tosca té un sol tram suportat per una volta en arc de mig punt que segueix l'estructura de la construcció tradicional.

Té una llum, és a dir, la distància entre els seus extrems, de 7 metres. Es recolza directament a les roques de les dues ribes del riu Madriu i es troba a 10 metres d'alçada respecte al llit del riu.

A l'intradós o superfície inferior del pont, hi ha pedres de tosca que estan disposades en vertical i que formen unes dovelles decoratives al voltant de l'arc de mig punt. Les parets són de granit, igual que les baranes o murets que s'aixequen fins a un metre respecte a l'empedrat.

El pont es va construir amb una cintra o bastida de fusta (en són visibles les empremtes en l'arc) i amb dos paredats paral·lels per a l'execució simultània de tota la caixa. Predomina l'ordenament horitzontal de les filades amb pedres de dimensions moderades i petites i amb reble interior, principalment en les seccions extremes.

Els dos cantells de l'arc de la boca del pont van ser realitzats, encara que no en la seva totalitat, amb pedra tosca rústicament adovellada.

Les dades arqueològiques apunten que, en una fase inicial, el paviment del pont era més baix i de terra i pedres, sense un empedrat regular.

D'altra banda, per la seva part superior presenta un lleuger canvi d'inclinació que fa que s'adeqüi al desnivell del traçat del camí.



Relació amb altres béns de l'Inventari

A Escaldes-Engordany conflueixen el Valira del Nord, el Valira d'Orient i el riu Madriu, i el pont de la Tosca, junt amb el **pont d'Engordany** (BIC) i el **pont dels Escalls** (BIC) comunicaven els diferents nuclis de la parròquia. Una altra estructura clau en la comunicació de la parròquia és el **pont Pla** (BIC), camí ral que uneix Engordany amb la Massana.

El riu Madriu i el Camí de la Muntanya formen part del paisatge cultural de la **Vall del Madriu-Perafita-Claror**, declarat patrimoni mundial per la UNESCO.

Relació amb el catàleg comunal

Conjunt arquitectònic - El Barri (CA.05)

El pont de la Tosca és element patrimonial vertebrador del **Barri**, com s'anomena aquest nucli històric d'Escaldes on encara es conserven algunes cases pairals.

Elements d'interès (Eli)

La **font del Pouet**, un brollador d'aigua calenta, és un altre element rellevant associat al pont. L'aigua calenta i sulfurosa del Pouet ha estat un recurs que oferia comoditats als veïns del Barri. Altres fonts són: la **fonteta dels safareigs** una mica més amunt i igual de calenta; la **font de la magnèsia** a l'altra banda de riu, al camí del Roc de Caldes; i l'anomenada **font de la fàbrica**.

Molt a prop també es troba el **Roc del Metge**, lloc emblemàtic, situat al límit del Barri, on la font també és d'aigua calenta.

Itinerari d'Interès (ITi)

Camí de la muntanya (ITi-02)

Arrenca en el Barri i transcorre més de 12 km fins al port de vall Civera, que obre les portes cap a la Cerdanya. També conegut com a camí del Madriu, és probablement l'element més emblemàtic i simbòlic de la vall que porta el mateix nom.

Camí d'Engolasters (ITi-03)

Arrenca del Barri i s'enfila, després de passar pel mas del Noguer i les bordes del Vilar, fins a la plana d'Engolasters.

Altres elements amb valor patrimonial

La **fàbrica de les llanes** - o la fàbrica de les mantes - és un dels pocs testimonis de la tradició tèxtil i de l'ús de la força de l'aigua com a energia que queda a les Escaldes. Les moles i els batans del Barri han desaparegut.

A prop del pont de la Tosca hi ha un altre pont de pedra, molt petit, que connecta el camí d'Engolasters amb el camí de les Molleres.

Referències històriques

El pont de la Tosca ja és mencionat en 1459 com a estructura situada al Coll de Caldes.

El seu nom podria tenir origen en el material del qual està fet, tanmateix, tenint en compte que tret del pont de Sant Antoni els arcs de tots els altres ponts són de pedra tosca, no s'hauria de descartar altres opcions. És possible que el topònim pugui haver-se originat per la proximitat a un tosquer, però ara per ara aquesta hipòtesi no s'ha documentat i geològicament no semblaria ser el sector més favorable.

Sí que està documentat que l'any 1652 es va haver de refer la gravada de la pujada damunt del pont i la barana, però el pont de la Tosca va ser intervingut de manera més contundent l'any 1698. Al març, els mestres d'obra van haver d'avaluar si calia estintolar-ho per evitar que col·lapsi i el mes següent s'iniciaven les obres per deixar-ho com era abans.

L'any 1820, es va ordenar refer-lo. És la data que trobem inscrita en una pedra.

Fra Tomàs Junoy escriu en el llibre *Relació sobre la Vall d'Andorra (1838)* que:

“Al E. De las Escaldas hi ha las casas del Barri, cuasi contiguas, y al cap de mun se passa la rivera Madriu per un pon de pedra. [...] Tot lo peu de la montanya en que està edificat lo poble de las Escaldas brolla de agua sulfurea, y si troban varias fons abundans de un calor ecsessiu bonas per veure y per banys sulfureos (...) És de particular estimació la petita fon de raja en lo torren de Madriu mes amun del Barri no sols per la temperatura de son calor com agua tebia, sí que tambe per tan sulfurea, que lo Dr Anton Ximenes metje de Andorra la aprecia al millor sulfureto, y com atal causa los mes bons efectes als que las prenen. [...] Tots els pagesos se treballen lo canem y la llana de sa cullita que despres ne fan fer draps per los teixidors de las Escaldas i Sn Julia (...) En las Escaldas se troben deu, ò dotse nocs o batans per enfortir lo drap ab l'aygua calenta y sulfurea.”

A finals del segle XIX i principis del XX, es va desenvolupar un incipient turisme termal al voltant de les aigües calentes i es van obrir petits hotels balnearis en l'entorn del pont de la Tosca.

El pont també era estratègic, ja que connectava les cases i els camins del Barri i era part de l'antic camí ral de la vall d'Orient al seu pas per Escaldes, una de les principals vies de comunicació que anava de la frontera hispanoandorrana a la frontera francoandorrana.

De fet, el Barri, el pont, les aigües i els camins són indissociables. El pont de la Tosca s'associa amb la xarxa de camins tradicionals. Des del pont en surten dos: el camí de les Molleres i el camí d'Engolasters. Aquest darrer connecta el Mas del Noguer i segueix fins a Engolasters, zona d'explotació agrícola ramadera.

L'activitat d'Escaldes o Les Escaldes, a més, ha estat històricament lligada a l'ús de les seves aigües calentes, que van servir per desenvolupar una petita indústria tèxtil que amb la llana elaborava mantes, tapaboques i capes.

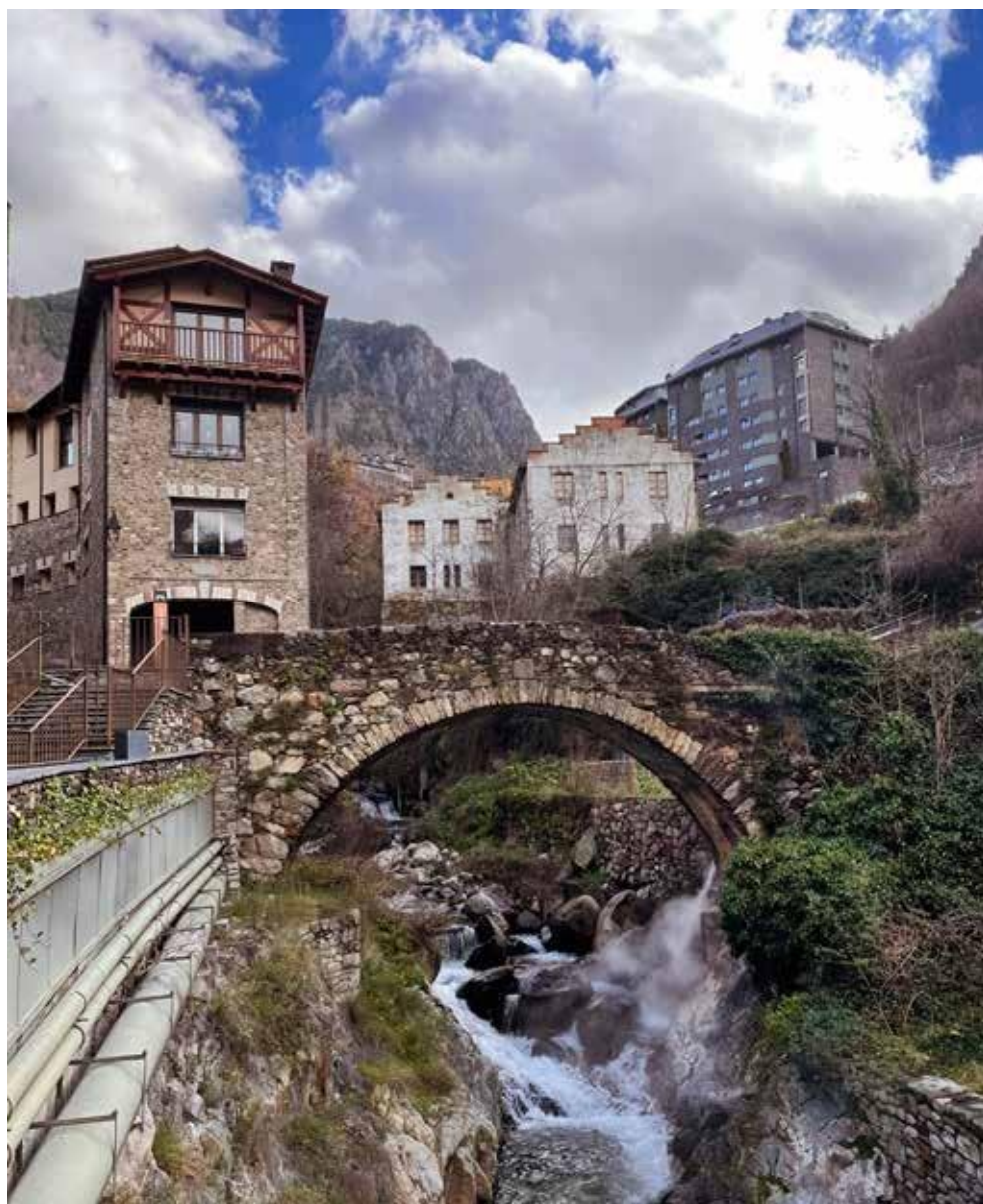
Al segle xx es modificà el seu rebliment i la seva pavimentació per fer passar unes canalitzacions. En aquest moment es transformà la pavimentació del pont per suavitzar el perfil d'esquena d'ase, probablement per facilitar el pas de vehicles.

Als anys trenta del segle passat, FHASA va construir noves carreteres que de mica en mica van restar funcionalitat a la xarxa viària tradicional i a les infraestructures com el pont de la Tosca.

Transformacions

El pont ha patit transformacions diverses, tant per al seu manteniment com per adaptar-se a les noves necessitats.

En diferents moments i per afavorir el pas de vehicles, es va pavimentar el pont amb morter de ciment. També es va eixamplar fent curvatura l'ampit o muret inferior de l'entrada sud i es constaten uns treballs de manteniment en el basament nord. Així, el pont es va adequar al trànsit rodat. Des del pont de la Tosca s'accedeix directament pel GR7 a la Vall del Madriu-Perafita-Claror.



VALORS PATRIMONIALS

- Representa un exemple d'una construcció civil que il·lustra la tècnica constructiva que neix en època medieval i es manté fins a època moderna.
- Representa un exemple destacat de les comunicacions i de l'organització del territori en un context agrícola i ramader.
- Sintetitza dos usos culturals: l'aprofitament de les aigües i la mobilitat. Els seus valors estan associats als camins i les aigües.
- És un referent per la parròquia, raó per la qual forma part de l'escut del comú d'Escaldes-Engordany.

“En el centre de la imatge podem observar el pont de la Tosca, sobre el riu Madriu, que com indica la seva pedra central fou construït l'any 1820 i que ha esdevingut un símbol de la parròquia.

Al seu costat destaca un brollador d'aigua calenta, fonamental en el desenvolupament del llogaret de Les Caldes, nucli original d'Escaldes, i íntimament lligat a la seva evolució històrica i econòmica.

Emmarcant el pont de la tosca trobem una branca de boix grèvol i una espiga de blat, referència a l'aspecte muntanyenc i també agrícola que a reunir en el passat la parròquia d'Escaldes-Engordany.”

Font: <http://e-e.ad>



ANA / Fons Guillem de Plandolit 0245, 1902-1932

ACCIONS DE CONSERVACIÓ

Inspeccions d'ofici

Periòdicament els tècnics del Departament de Patrimoni cultural fan inspeccions i programen actuacions de conservació en funció de l'estat de conservació del BIC.

Intervencions de conservació

2003. Inclusió a la secció primera de l'Inventari general del patrimoni cultural

El pont va ser inclòs com a Bé d'Interès Cultural en la categoria de monument en l'annex de la Llei 9/2003. Amb la implementació de la Llei 15/2014, de modificació de la Llei 9/2003 del patrimoni cultural, l'entorn de protecció cautelar actual és de 20 metres, a l'espera de l'entorn definitiu.

2004 - Estudi de l'entorn de protecció

Cal destacar l'estudi d'entorn de protecció que van elaborar els arquitectes Enric Dilmé i Joan Reguant per encàrrec del Departament de Patrimoni cultural. L'estudi de l'entorn determina que les xarxes de camins i d'aigua són valors fonamentals del pont i proposa dos línies d'actuació. Per una banda, vol recuperar la xarxa de camins tradicionals i connectar-los amb el teixit viari contemporani. Per l'altra, demana recuperar i posar en valor totes les fonts o punts d'aigua de referència que hi ha a l'entorn proper del pont (Expedient administratiu 0106/04).

2012 - Restauració i adequació del pont i el seu entorn immediat

El maig del 2013, dins del programa de subvencions del Departament de Patrimoni cultural, el Comú d'Escaldes-Engordany va rebre un ajut per a la intervenció de restauració i adequació del pont i el seu entorn immediat, supervisada pels tècnics del Departament. Els treballs van consistir en un embelliment de l'entorn immediat del pont, des de neteja i desbrossament fins a la restitució dels murs de les lleres del riu, murets de protecció i una nova barana. A més, es va reduir l'impacte negatiu de les nombroses canalitzacions que hi havia, eliminant les que estaven en desús i soterrant o minimitzant la presència de la resta.

En el context de l'actuació es va fer una intervenció arqueològica i es va confirmar l'existència d'un paviment de pedra anterior. L'excavació va poder documentar un petit tram que s'ha interpretat com que va formar part del paviment original de la construcció. Es va enderrocar tot el paviment existent de formigó i, amb aportació de nova pedra extreta de la tartera de la Plana, es va fer la nova pavimentació inspirada amb l'original i col·locada amb morter de calç. En la darrera fase de la intervenció, el Comú d'Escaldes-Engordany va encarregar un projecte d'il·luminació per posar en valor el pont, que va ser elaborat pel Sr. Yon Anton-Olano. (Expedient administratiu 0082/12. Ajuts 2012).

2016 - Restitució de pedres caigudes en la coronació de les baranes del pont

Al desembre del 2016 es va realitzar una intervenció de reparació d'algunes pedres caigudes de la coronació de les baranes. L'actuació la va realitzar la constructora Baixench, encarregada per l'Àrea de Béns Immobles.

2021 Intervenció de conservació.

Al gener del 2021 es va realitzar una actuació de neteja i desherbatge al pont. La intervenció la va realitzar l'empresa COMESA per un import de 1.038,37 €.

Programació

2023 Projecte d'intervenció i il·luminació

L'any 2023 el Comú d'Escaldes-Engordany ha previst fer una intervenció de conservació i de millora de la il·luminació del pont.

BIBLIOGRAFIA I DOCUMENTACIÓ

- Ferrer i Altimira, Josep.
Aproximació a la història d'Escaldes-Engordany. Comú d'Escaldes- Engordany, 1985.
- Departament de Patrimoni cultural. Àrea de Béns Immobles.
Memòria del projecte de restauració del pont de la Tosca; Descripció dels treballs arqueològics, 2006.
- Arxiu Nacional d'Andorra.
Fons documental de l'Arxiu de les Set Claus.

Fotografies de portada:

- Arxiu A. Bastardes, 1916.
- Fons PCA, 2019.

ANA /
V. Builles 0101
1916-1930



Responsable de la fitxa:

Àrea de Patrimoni Cultural
Departament de Patrimoni cultural
Darrera actualització: Maig del 2023



Govern d'Andorra



Pont d'Engordany



**Bé
d'Interès
Cultural**

DESCRIPCIÓ

El pont d'Engordany (o pont d'Escaldes) és una construcció de pedra que uneix els pobles d'Escaldes i d'Engordany i és una de les principals vies de comunicació entre ambdós nuclis.

L'actual pont, format per un arc de mig punt, substitueix l'anterior, també de pedra, que s'endugué la riuada del 1772. Té la part superior plana i lleugerament inclinada a causa del desnivell entre les dos ribes.

Aquest pont va ser testimoni de l'arribada del turisme d'estiueig a Andorra, ja que estava al costat d'un dels primers hotels amb balneari del país: l'**Hotel Pla**. Amb el creixement urbanístic ha quedat envoltat d'edificis, però tot i això continua sent un element típic del nostre paisatge.

IDENTIFICACIÓ

Nom	Pont d'Engordany o Pont d'Escaldes
Número d'Inventari	EE-006
Inclusió a l'Inventari	Bé d'Interès Cultural (BIC) Secció primera de l'Inventari
Classificació	Monument
Data de protecció	16 de juliol del 2003 Annex de la Llei 9/2003 , del patrimoni cultural d'Andorra https://www.bopa.ad/bopa/015055/Pagines/2F8D6.aspx
Entorn de protecció	Entorn de protecció cautelar de 20 metres Llei 15/2014 , de modificació de la Llei 9/2003 https://www.bopa.ad/bopa/026051/Pagines/lo26051004.aspx
Tipus del bé immoble	Pont
Estil	Arquitectura tradicional
Cronologia	1813, segons inscripció sobre una pedra
Parròquia	Escaldes-Engordany
Poble	Uneix els pobles d'Escaldes i Engordany

Localització

Està situat entre el carrer d'Engordany i la plaça Santa Anna i travessa el riu Valira d'Orient

Coordenades GPS: 42°30'33.1"N 1°32'33.5"E

Propietat

Comú d'Escaldes - Engordany

Descripció del bé immoble

El pont d'Engordany és un pont de pedra d'un sol tram suportat per un arc de mig punt. El seu parament està fet amb pedres d'origen divers disposades de forma irregular.

L'arc està emmarcat per dovelles de pedra tosca disposades de manera vertical, les quals formen una decoració a l'intrados (la superfície inferior del pont). A més a més, aquest pont té un paviment empedrat i baranes de pedra a cada costat com a protecció.

La part superior del pont és un pla inclinat, força asimètric, que segueix el sentit del carrer d'Engordany i la plaça Santa Anna.

Relació amb altres béns de l'Inventari

A Escaldes-Engordany conflueixen el Valira del Nord, el Valira d'Orient i el riu Madriu, i el pont d'Engordany junt amb el **pont dels Escalls** (BIC) i el **pont de la Tosca** (BIC) comunicaven els diferents nuclis de la parròquia. Una altra estructura clau en la comunicació de la parròquia és el **pont Pla** (BIC), camí ral que uneix Engordany amb la Massana.

Al costat del pont d'Engordany es troba la **Font de la plaça Santa Anna**, Bé Inventariat (BI).

A la plaça Santa Anna es duïen a terme diverses celebracions, una d'elles, el **Ball de Santa Anna**, és un bé immaterial inclòs a l'Inventari com a Festa d'Interès Cultural (FIC).

A la plaça es troba una rèplica de la **Creu de Terme**, l'original és al Centre d'Art d'Escaldes - Engordany. A pocs metres es troba també l'**església de Sant Pere Màrtir**, Bé d'Interès Cultural (BIC)

Relació amb el catàleg comunal

Conjunt arquitectònic - El carrer d'Engordany (CA.04)

Conjunt urbà singular que constitueix un dens nucli veïnal de la vila d'Escaldes.

Elements d'interès - Espai hortícola d'Ensucaranes (Eli-20)

Espai d'horts en una zona estreta que ha estat modelada amb feixes mitjançant la tècnica de la pedra seca.

Itinerari d'Interès - Camí d'Ensucaranes (ITi-11)

Camí que ofereix un recorregut molt interessant pel mig d'un paisatge amb horts al solà d'Engordany.

HISTÒRIA

Referències històriques

Aquest pont té la data gravada a una pedra situada per sobre de la clau de l'arc, a la cara est del pont, per tant es pot saber que va ser construït l'any 1813.

Tot i això, hi ha documentació que menciona que es van fer obres al pont d'Escaldes els anys 1609 i 1639. La darrera intervenció devia ser relativament important perquè es va haver de construir un forn de calç per produir el morter necessari per lligar les pedres. El 1725, els obrers intervingueren de nou per tapar els forats i evitar la seva debilitació.

Pere Canturri Montanya va escriure que un pont anterior va ser destruït per un aiguat l'any 1772, encara s'observen les seves restes al costat del pont actual.

També cal destacar que la construcció del pont que coneixem va ser demanada l'any 1785 al Quart d'Escaldes i Engordany, i que es va requerir el permís de la reparació dels danys a Josep de Boltas i Vélez, copríncep episcopal d'aquell moment.



ANA / Fons Fèlix Peig 18330, 1971



Fons PCA, 2020

ANA /
Fons Guillem de
Plandolit 0255
1902-1915



Transformacions

Aquest pont ha patit diverses transformacions, sent la darrera la del 1813, tal com s'ha indicat anteriorment, en què va ser reconstruït a causa d'un aiguat.

Després de la seva construcció va tenir reparacions puntuals, com la de 1910 que va ser financada entre el comú d'Andorra la Vella i els veïns.

L'ús del pont no ha canviat al llarg del temps, segueix sent una via de comunicació que serveix per enllaçar els pobles d'Escaldes i d'Engordany, separats pel riu Valira d'Orient.

El que sí que ha canviat és l'entorn. La plaça Santa Anna s'ha eixamplat i ha passat per una gran transformació en el segle xx a causa de l'enderroc de l'Hotel Pla.



ANA /
Fons Guillem de
Plandolit 0512
1905

VALORS PATRIMONIALS

- Representa un exemple d'una construcció civil que il·lustra una tècnica constructiva tradicional que es manté fins a època moderna.
- Representa un exemple destacat de les comunicacions i de l'organització del territori en un context agrícola i ramader.
- Per la seva proximitat a la plaça Santa Anna, el pont ha estat escenari de trobades i celebracions de la comunitat. Aquest espai ha estat molt transformat els últims anys, sobre tot després de l'enderrocament de l'Hotel Pla.



Natalia Montané / Xavier Pujol, 2020

ACCIONS DE CONSERVACIÓ

Inspeccions d'ofici

Periòdicament els tècnics del Departament de Patrimoni cultural fan inspeccions i programen actuacions de conservació en funció de l'estat de conservació del BIC. La darrera inspecció va ser al desembre 2019, amb una valoració correcta de l'estat general de conservació.

Intervencions de conservació

1995 - Projecte de revalorització del Pont d'Engordany

Al desembre del 1995, el Comú d'Escaldes-Engordany va fer uns treballs de millora a la zona de la plaça de Santa Anna. Durant les obres el Comú i el Departament de Patrimoni Cultural van acordar incloure dins del projecte de millora la revalorització del pont d'Engordany.

Les actuacions van consistir en la retirada del paviment de ciment i la descoberta d'un paviment antic de pedra rodada de riu. Posteriorment es va aixecar el paviment de pedra per soterrar la canalització que se situava al lateral del pont i canalitzar les noves instal·lacions necessàries per a la zona.

Finalment es va reproduir el paviment de pedra amb el material recuperat. El cost d'aquests treballs els va assumir el Departament de Patrimoni Cultural. (Expedient administratiu 0060/95).

2003. Inclusió a la secció primera de l'Inventari general del patrimoni cultural

El pont va ser inclòs com a Bé d'Interès Cultural en la categoria de monument en l'annex de la Llei 9/2003. Amb la implementació de la Llei 15/2014, de modificació de la Llei 9/2003 del patrimoni cultural, l'entorn de protecció cautelar actual és de 20 metres, a l'espera de l'entorn definitiu.

2021 Intervenció de conservació.

Al gener del 2021 es va realitzar una actuació de neteja i desherbatge al pont. La intervenció la va realitzar l'empresa COMESA per un import de 1.038,37 €.

Programació

2023 Projecte d'intervenció i il·luminació

L'any 2023 el Comú d'Escaldes-Engordany ha previst fer una intervenció de conservació i de millora de la il·luminació del pont.



Fons PCA, 2016.

patrimoni_cultural@govern.ad

+376 875 700

Hotel Rosaleda. Avinguda François Mitterrand, 13 AD200 Encamp.

BIBLIOGRAFIA I DOCUMENTACIÓ

- Canturri i Montanya, Pere; et alt. Escrit amb llum. Fotografies de Josep i Valentí Claverol (Andorra 1902-1967). Govern d'Andorra. Andorra la Vella, 1993.
- Ferrer i Altimira, Josep. Aproximació a la història d'Escaldes-Engordany. Comú d'Escaldes-Engordany, Escaldes-Engordany, 1985.



Natalia Montané / Xavier Pujol, 2020

Fotografies de portada:

- Arxiu Nacional d'Andorra. V. Builles 0103. 1920 - 1937.
- Natalia Montané / Xavier Pujol, 2020.

Responsable de la fitxa:

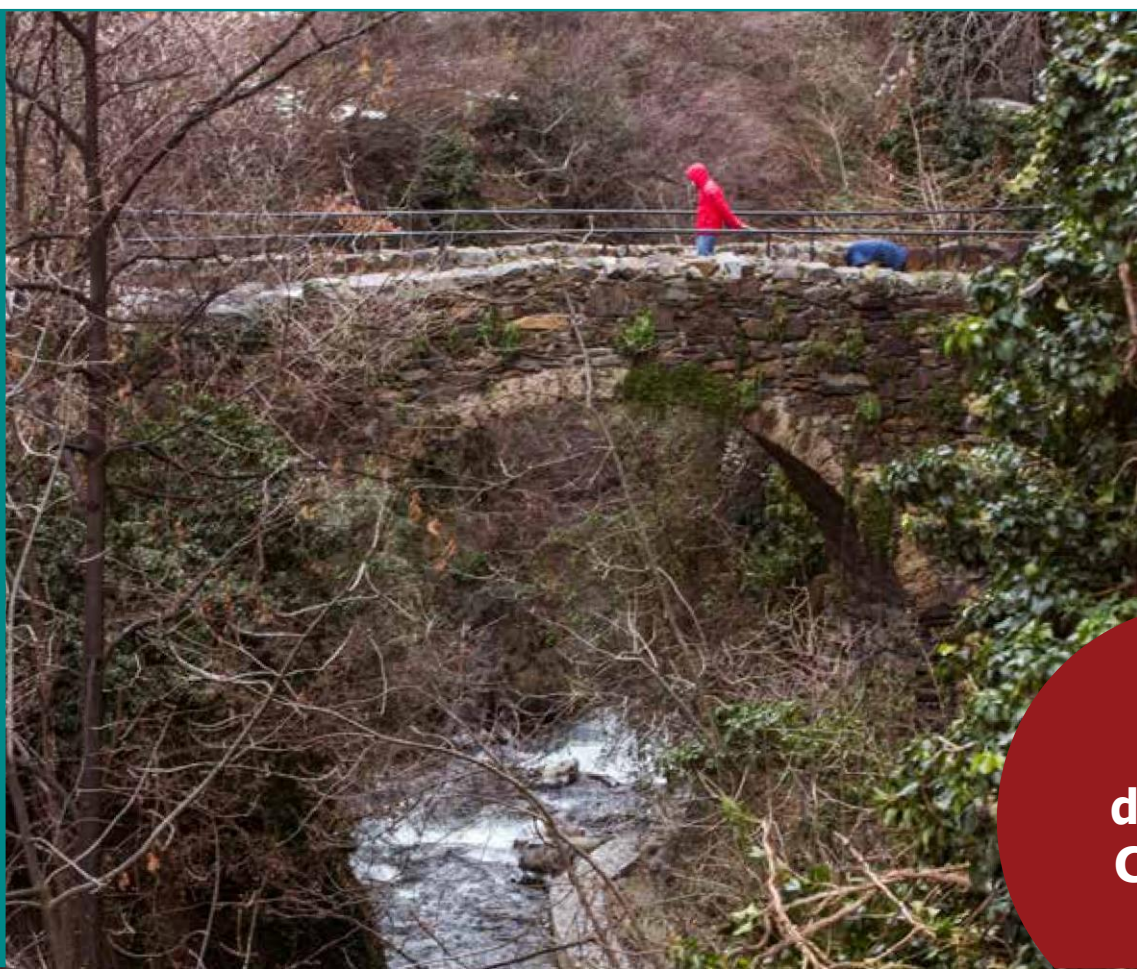
Àrea de Patrimoni Cultural
Departament de Patrimoni cultural
Darrera actualització: Maig del 2023



Govern d'Andorra



Pont dels Escalls



**Bé
d'Interés
Cultural**

DESCRIPCIÓ

El pont dels Escalls travessa el riu Valira del Nord, tot just per sobre de la confluència amb el Valira d'Orient. Aquest pont de pedra comunicava Andorra la Vella i el poble d'Engordany i és un dels nombrosos ponts que formen part de l'antic camí ral.

És un pont construït de pedra sense ornamentacions que s'emplaça en una zona engorjada, a força alçada respecte el llit del riu. Està format per un sol arc de mig punt que es recolza sobre roca a les dos ribes del riu i la seva part superior és plana. Actualment, té unes baranes de ferro que es van col·locar per seguretat dels vianants.

Aquest pont té valor històric ja que va ser escenari del **Tractat del Pont dels Escalls**.

IDENTIFICACIÓ

Nom	Pont dels Escalls
Número d'Inventari	EE-007
Inclusió a l'Inventari	Bé d'Interès Cultural (BIC) Secció primera de l'Inventari
Classificació	Monument
Data de protecció	16 de juliol del 2003 Annex de la Llei 9/2003 , del patrimoni cultural d'Andorra https://www.bopa.ad/bopa/015055/Pagines/2F8D6.aspx
Entorn de protecció	Entorn de protecció cautelar de 20 metres Llei 15/2014 , de modificació de la Llei 9/2003 https://www.bopa.ad/bopa/026051/Pagines/lo26051004.aspx
Tipus del bé immoble	Pont
Estil	Arquitectura tradicional
Cronologia	No hi ha una data associada a la seva construcció Apareix en documents d'època moderna (segle XIX)
Parròquia	Escaldes-Engordany
Poble	Engordany

Localització

Està situat al carrer dels Escalls, a l'extrem oest d'Engordany, per sobre el riu Valira del Nord i a pocs metres de la confluència entre aquest i el Valira d'Orient

Coordenades GPS: 42°30'48.0"N 1°32'05.3"E

Propietat

Comú d'Escaldes - Engordany

Descripció del bé immoble

El pont dels Escalls permetia el pas del camí ral per sobre del riu Valira del Nord i comunicava Andorra la Vella i Engordany.

La construcció de pedra està formada per un sol arc de mig punt i està instal·lada a una alçada considerable respecte al riu. L'arc del pont està decorat amb pedres de tosca disposades en vertical i formant dovelles. En canvi, la part central del pont és irregular i està feta amb pedres d'origen divers i morter de calç.

Per la part superior té una forma plana i segueix el nivell de l'antic camí ral. El paviment és de pedruscall.

Actualment, disposa d'unes baranes de ferro que donen més protecció a les baranes de pedra, que tenen poca alçada.

Relació amb altres béns de l'Inventari

A Escaldes-Engordany conflueixen el Valira del Nord, el Valira d'Orient i el riu Madriu, i el pont dels Escalls, junt amb el **pont d'Engordany** (BIC) i el **pont de la Tosca** (BIC) comunicaven els diferents nuclis de la parròquia. Una altra estructura clau en la comunicació de la parròquia és el **pont Pla** (BIC), camí ral que uneix Engordany amb la Massana.

Relació amb el catàleg comunal

Elements d'interès - Creu del Pont dels Escalls. (ELi.01)

Creu de tradició gòtica, constituïda per un capitell o tambor de pedra decorat amb relleus on hi ha clavada una creu de ferro. (s.xvi). Al costat del pont es pot veure una reproducció, ja que l'original està dipositada a l'Arxiu Històric d'Escaldes-Engordany.

Itinerari d'Interès - Camí del Falgueró (ITi-13)

Camí de poca longitud que connectava la zona dels Escalls i la zona on actualment hi és el col·legi Sant Ermengol.



HISTÒRIA

Referències històriques

Al costat del pont hi ha una creu gòtica on fou signat el **tractat del Pont dels Escalls (1881)**, punt culminant de les discòrdies entre els polítics andorrans.

El pacte va posar fi a un moviment que diversos autors han qualificat de revolució, en el qual els partidaris d'implantar casinos i balnearis, amb el suport del poble, van desencadenar un enfrontament entre classes socials.

Els avalotadors van assaltar la Casa de la Vall i van destituir el Consell, però un bloqueig de les fronteres i un moviment contrarevolucionari promogut pels copríneps va obligar els insurrectes a signar el pacte.

El tractat, també anomenat de pau, va significar l'aclariment i el reforç de l'autoritat dels copríneps.





Transformacions

Tots els treballs documentats al pont dels Escalls tenen a veure amb elements secundaris. La seva implantació, damunt d'una gorja i elevada en relació al riu, el protegia de les inundacions, per tant, sembla que no hagi requerit cap intervenció d'envergadura.

El pont segueix tenint la funció de pas, però ha quedat envoltat d'un paisatge urbà dens i de baixa qualitat.



VALORS PATRIMONIALS

- Representa un exemple d'una construcció civil que il·lustra una tècnica constructiva tradicional que es manté fins a època moderna.
- Representa un exemple destacat de les comunicacions i de l'organització del territori en un context agrícola i ramader.
- Aquest pont té valor històric ja que va ser escenari del **Tractat del Pont dels Escalls**.



ANA / Fons Guillem de Plandolit 0258
1902 - 1905



ANA / Fons Fèlix Peig 0689
1978



Natalia Montané / Xavier Pujol, 2020.

ACCIONS DE CONSERVACIÓ

Inspeccions d'ofici

Periòdicament els tècnics del Departament de Patrimoni cultural fan inspeccions i programen actuacions de conservació en funció de l'estat de conservació del BIC. La darrera inspecció va ser al maig del 2019, amb una valoració correcta de l'estat general de conservació, tot i que es decideix programar una intervenció de manteniment per més endavant.

Intervencions de conservació

1996 - Treballs de manteniment

Intervenció de desherbatge per eliminar la vegetació que envaïa el pont i així poder comprovar el seu correcte estat de conservació. Una empresa especialitzada en treballs verticals va dur a terme els treballs, amb un cost de 125.000 ptes.

2003. Inclusió a la secció primera de l'Inventari general del patrimoni cultural

El pont va ser inclòs com a Bé d'Interès Cultural en la categoria de monument en l'annex de la Llei 9/2003. Amb la implementació de la Llei 15/2014, de modificació de la Llei 9/2003 del patrimoni cultural, l'entorn de protecció cautelar actual és de 20 metres, a l'espera de l'entorn definitiu.

2009 - Treballs de manteniment

Reparació de les baranes i els carcanyols.

2017 - Treballs de manteniment

Al setembre del 2017 es van fer els darrers treballs de manteniment, que van consistir en un desherbatge sobre el monument i el seu entorn immediat. Aquesta neteja de vegetació va permetre fer una inspecció més acurada de l'estat de conservació general del pont.

Els treballs els va realitzar l'empresa especialitzada en treballs verticals DAM, amb un cost de 1.876,82€.

2021 Intervenció de conservació.

Al gener del 2021 es va realitzar una actuació de neteja i desherbatge al pont. La intervenció la va realitzar l'empresa COMESA per un import de 2.095,10 €.

Programació

2023 Projecte d'intervenció i il·luminació

L'any 2023 el Comú d'Escaldes-Engordany ha previst fer una intervenció de conservació i de millora de la il·luminació del pont.

BIBLIOGRAFIA I DOCUMENTACIÓ

- Guillemet i Anton, Eudald. El romànic a Andorra a Quatre anys de Jocs Florals Juvenils. Cercle de les Arts i de les Lletres d'Andorra, Escaldes-Engordany, 1974.
- Departament de Patrimoni Cultural. Àrea de Béns Immobles, Control de Jaciments Arqueològics: Perímetre de protecció del Pont dels Escalls / ES-6, 2001.



Natalia Montané / Xavier Pujol, 2020.

Fotografies de portada:

- Arxiu Nacional d'Andorra. Fons Casa Rossell 0179, Joaquim de Riba Camarlot, 1890 - 1920.
- Natalia Montané / Xavier Pujol, 2020.

Responsable de la fitxa:

Àrea de Patrimoni Cultural
Departament de Patrimoni cultural
Darrera actualització: Maig del 2023

patrimoni_cultural@govern.ad

+376 875 700

Hotel Rosaleda. Avinguda François Mitterrand, 13 AD200 Encamp.