

1a REUNIÓ DE LA SUBCOMISSIÓ PERMANENT DE TREBALL TÈCNIC EN EL MARC DE LA MOBILITAT (SPTTMM)

Data: 25-3-2021

Lloc: reunió telemàtica via Zoom

Hora d'inici: 9.30 h i hora de finalització: 10.30 h

Assistents

	Nom i cognoms	Entitat/departament que representa	Càrrec
1	Sr. Marc Rossell Soler	Secretaria d'Estat d'Agricultura i Sostenibilitat	Secretari d'Estat
2	Sr. Carles Miquel Garcia	Oficina de l'Energia i del Canvi Climàtic	Director
3	Sr. Josep Pujol	Departament d'Empresa, Comerç, Desenvolupament Industrial i Transport del Govern	Director
4	Sr. Jaume Bonell Argelich	Departament de Mobilitat del Govern	Director
5	Sra. Meritxell Cuyàs	Oficina de l'Energia i del Canvi Climàtic	Tècnica de l'OECC / secretària de la CNECC
6	Sr. Sergi Riba	Comú d'Ordino	Cap del Departament d'Agricultura, Medi Ambient i Sostenibilitat
7	Sr. Agustí Guimerà	Comú Ordino	Cap del Departament de Comunicació i Sistemes d'Informació
8	Sra. Isabel Rogé	Comú d'Escaldes-Engordany	Cap de Medi Ambient
9	Sr. Alexandre Gil Fernández	Comú de Sant Julià de Lòria	Cap del Servei de Circulació i Aparcaments
10	Sr. Nadal Gili	Comú de Canillo	Coordinador del Departament d'Obres i Serveis
11	Sr. Jaume Castells	Comú de la Massana	Assessor als cònsols
12	Sr. Joan Carles Troitiño	Comú d'Encamp	Cap de Circulació
13	Sr. David Fraissinet	Automòbil Club d'Andorra (ACA)	Director general
14	Sr. Marc Pons	Actua Tech	Director
15	Sr. Julio Ventaja	Ski Andorra	Representant
16	Sr. Iago Andreu	Associació de Transports Públics de Viatgers d'Andorra (ATVA) Associació Nacional de Negociants, Importadors i Exportadors de Mercaderies Industrials (ANIM)	Representant
17	Sr. Jordi Deu	ADN i APAPMA	Representant
18	Sra. Patrícia Bragança	APAPMA	Representant
19	Sra. Mònica Dalmau	Associació de Transportistes de Mercaderies i Carburants d'Andorra	Representant
20	Sr. Juan Manuel Pérez	DOYMO - Equip redactor del Pla director de la mobilitat d'Andorra 2030	Representant



Excusats

Comú d'Andorra la Vella

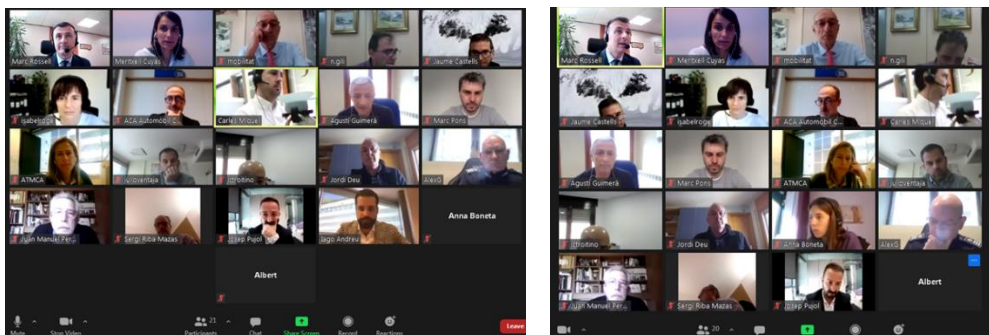
Fòrum Nacional de la Joventut d'Andorra

Representant del Govern del Transport Escolar

Agrupació Ciclista Andorrana (ACA)

1. Ordre del dia

1. Benvinguda i context general
2. Presentació de l'SPTTMM
3. Proposta de calendari i metodologia de treball per a l'elaboració de l'ENMS
4. Torn obert de paraula

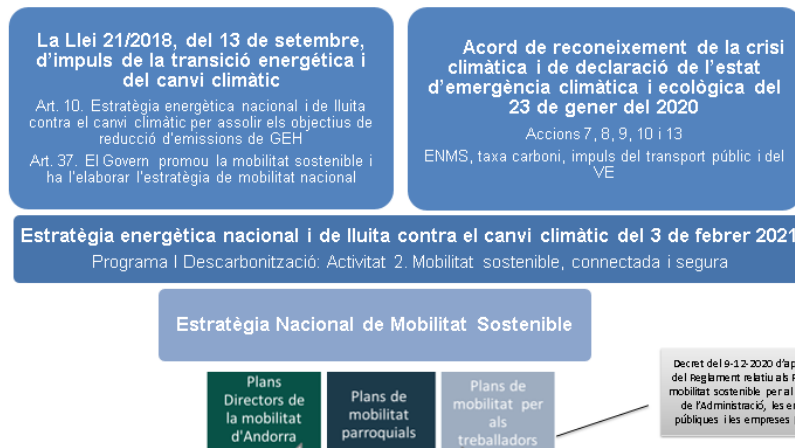


2. Desenvolupament

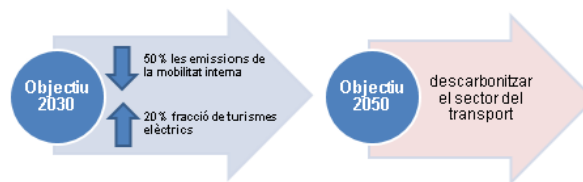
Punt 1. Benvinguda i context general

- El secretari d'Estat d'Agricultura, Medi Ambient i Sostenibilitat, Sr. Marc Rossell, dona la benvinguda a tots els membres de l'SPTTMM i els agraeix l'assistència a la primera reunió de la Subcomissió. A continuació, presenta l'ordre del dia i exposa el context general en els àmbits internacional i nacional amb relació a la lluita contra el canvi climàtic, i especialment quant a la mobilitat i la futura Estratègia nacional de mobilitat sostenible (ENMS). En destaca els compromisos internacionals (CMNUCC i Acord de París) i els nacionals d'acord amb la normativa vigent (Litecc, Acord de la crisi climàtica i declaració de l'estat d'emergència climàtica, etc.).
- El Sr. Marc Rossell resumeix breument algunes de les accions més significatives que ja s'han iniciat, com la proposta de creació de la taxa de carboni finalista dedicada al Fons verd, la qual es destinarà en bona part a promoure l'ús del transport públic.

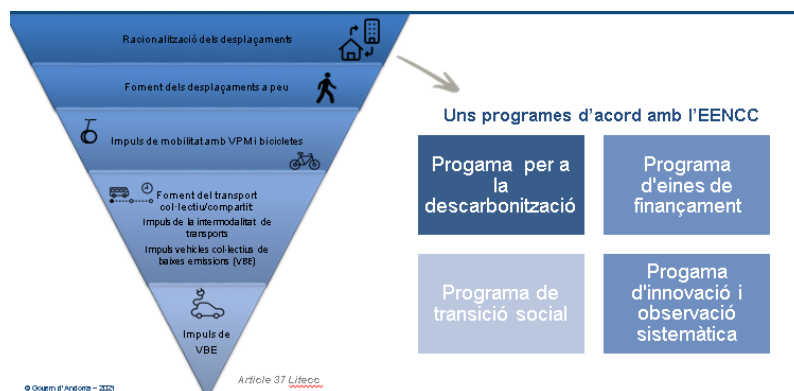




- El Sr. Carles Miquel pren la paraula i continua presentant l'objectiu general de l'ENMS i els objectius quantitatius pel que fa a la reducció d'emissions de gasos amb efecte d'hivernacle (GEH) al 2030 i al 2050, i exposa la situació actual relativa a les emissions de GEH d'Andorra i en particular del sector de la mobilitat.



- El Sr. Carles Miquel comenta que l'ENMS es basa en els principis de la sostenibilitat, la connectivitat i la seguretat, els quals en condicionaran el contingut, i explica quins són els seus eixos estratègics i els principals programes d'acció.



Punt 2. Presentació de l'SPTTMM

- El Sr. Carles Miquel presenta els objectius de l'SPTTMM i el funcionament ordinari de les reunions previstes. Explica, també, que les presentacions de les reunions i les actes seran documents públics, si ningú hi té cap inconvenient, i que s'ha creat un espai de treball restringit als membres de l'SPTTMM per poder compartir la documentació de treball i la informació que es consideri necessària per a la tasca que s'ha de desenvolupar. Properament es farà arribar un correu electrònic amb la presentació de la reunió i l'accés a l'espai restringit a tots els membres.
- El Sr. Carles Miquel exposa quins són els membres de l'SPTTMM i recorda que la composició va ser aprovada per la CNECC. Destaca que els participants representen els diferents sectors relacionats amb la mobilitat, ja sigui en l'àmbit públic o privat.

Punt 3. Proposta de calendari i metodologia de treball per a l'elaboració de l'ENMS



- La Sra. Meritxell Cuyàs presenta el calendari de treball previst per a l'any 2021 de l'SPTTMM, el qual parteix d'una reunió mensual de la Subcomissió per fer un seguiment i aportacions sobre el contingut de l'ENMS que s'està elaborant, i especialment per poder definir el procés participatiu que es considera clau per redactar l'Estratègia. La previsió és poder disposar d'una proposta el setembre del 2021.
- La Sra. Meritxell Cuyàs exposa la proposta de procés participatiu per verificar, per una banda, que les problemàtiques detectades responen al neguit general, i per una altra, per validar les eines que es proposen per implementar els objectius de l'ENMS. El procés es basa en una enquesta representativa que es preveu fer al conjunt de la ciutadania amb el CRES, i en l'ús de la plataforma visc.ad per fer-ne difusió i perquè sigui una eina de sensibilització i divulgació.
- La Sra. Meritxell Cuyàs recorda als membres de l'SPTTMM que poden fer les aportacions que considerin sobre aquesta proposta de participació, i que també s'hi poden incorporar altres accions de participació que les associacions o entitats creguin convenients i puguin posar a disposició de la Subcomissió.
- La Sra. Meritxell Cuyàs exposa que per detectar les principals problemàtiques, estructurades d'acord amb els eixos estratègics de l'ENMS, s'han utilitzat els resultats de les enquestes fetes en matèria de mobilitat i els estudis relacionats des del 2014 fins al 2020, i en presenta els resultats més destacats. En resum es detecten quatre grans blocs:
 - I. Incrementar la sensibilització de la ciutadania amb relació a les emissions de GEH generades per la mobilitat i informar sobre les diferents modalitats de desplaçaments més sostenibles
 - II. Potenciar els desplaçaments a peu, en bicicleta i vehicles de mobilitat personal (VMP) per a la mobilitat quotidiana. Els aspectes crítics que cal millorar:
 - ✓ Seguretat
 - ✓ Senyalització
 - ✓ Infraestructura necessària
 - III. Millorar el servei del transport públic perquè resulti més còmode quant a :
 - ✓ Horaris: incloure –hi horaris nocturns, etc.
 - ✓ Freqüències
 - ✓ Línies
 - ✓ Cost del trajecte
 - IV. Incentivar la incorporació al mercat de vehicles de baixes emissions (VBE)
- El Sr. Marc Rossell exposa que d'aquí a la propera reunió es compartirà amb els membres de l'SPTTMM el recull històric de les enquestes i els estudis relatius a la mobilitat i una proposta de preguntes per fer a través de l'enquesta prevista per al procés participatiu, en la qual els membres de l'SPTTMM poden fer les aportacions que considerin adequades. En la propera reunió es presentarà l'esquelet del treball desenvolupat a l'entorn de l'ENMS.

Punt 4. Torn obert de paraula

- La Sra. Patrícia Bragança exposa que troba a faltar els temes relacionats amb la mobilitat del sector turístic, i que hi ha eines o accions que cal implementar, com ara la gratuïtat del transport públic per als turistes, que ja s'estan fent en altres països i que estan donant bons resultats.
- El Sr. Marc Rossell agraeix l'aportació i exposa que tot i que l'ENMS se centrarà especialment en qüestions de mobilitat interna d'acord amb els objectius fixats per la normativa (reducció del 50% de les emissions de GEH de la mobilitat interna), la mobilitat del sector turístic també es treballarà i, en aquest sentit, es consideren importants les propostes relatives al sector turístic i la participació d'aquest sector en la Subcomissió, com és el cas de Ski Andorra.
- La Sra. Meritxell Cuyàs afegeix que s'han fet enquestes a visitants i turistes, i que es mirarà si es pot extreure informació relativa als hàbits o els neguits en matèria de mobilitat d'aquest col·lectiu a partir de les enquestes.
- El Sr. Jordi Deu exposa que seria convenient disposar d'una diagnosi inicial, així com unes propostes tècniques preliminars per saber de quina situació es parteix per poder fer propostes raonables, i que no ens passi com amb l'elaboració de l'Estratègia Energètica Nacional i de lluita contra el Canvi Climàtic (EENCC), en que vàrem partir amb un full en blanc, havent de fer les propostes els membres de la Comissió, que per lo general no som especialistes en la matèria.
- El Sr. Jaume Bonell respon que simultàniament a l'elaboració de l'ENMS com a eina estratègica que definirà el marc general de la mobilitat sostenible al país, s'està redactant el Pla director de la mobilitat d'Andorra al 2030 (PDMA 2030), el qual és la línia més tècnica de treball en matèria de mobilitat. Per redactar aquest Pla es compta amb l'assistència tècnica d'un equip interdisciplinari, i un dels enginyers que formen part de l'equip



redactor del PDMA 2030 participarà en les reunions de l'SPTTMM per donar-hi suport, si escau, i integrar les propostes al PDMA 2030.

- El Sr. Jordi Deu demana però si no es disposa d'una diagnosi previ inicial abans de començar a treballar.
- El Sr. Jaume Bonell respon que la redacció del PDMA 2030 es va adjudicar al desembre i que actualment s'està en procés de recollida d'informació i de diagnosi; s'espera disposar d'una anàlisi completa al llarg de l'any, però els criteris de sostenibilitat quedaran integrats en el Pla.
- El Sr. Juan Manuel Pérez afegeix que, tot i que encara s'està treballant en aquesta diagnosi, ja es disposa de dades històriques que es poden facilitar a l'SPTTMM. El Sr. Pérez exposa que actualment hi ha 135.000 desplaçaments diaris en dies feiners (dels quals 20.000 aproximadament són de mercaderies), i que per assolir la reducció prevista del 50% d'emissions de la mobilitat interna (i tenint en compte que el 20% dels turismes seran vehicles elèctrics) s'estima que caldria una disminució de 27.000 viatges diaris d'aquí al 2030, és a dir, aproximadament, una reducció anual de 3.000 desplaçaments diaris.
- El Sr. Marc Rossell respon que les dades estaran disponibles, però que el que ara es demana a l'SPTTMM és la seva visió més global sobre el plantejament de l'ENMS, per tal que els aspectes importants quedin inclosos en la proposta d'aquest marc general estratègic, de manera que cada un dels membres de la Subcomissió pugui dir què és el que voldria que quedés reflectit en l'Estratègia, sense entrar en tecnicismes. Les accions específiques i la implementació de l'Estratègia seran objecte del PDMA 2030, però cal un treball previ de maduració de l'ENMS per no deixar-se cap temàtica o sector significatiu.
- El Sr. Julio Ventaja demana la presentació de la reunió.
- El Sr. Marc Rossell recorda que totes les presentacions i les actes de l'SPTTMM es penjaran a l'espai públic del web del Govern (<https://www.mediambient.ad/organs-i-estrategia>).

Es clou la reunió i s'agraeix l'assistència a tots els presents i se'ls convoca per fer la propera reunió a l'abril.

3. Acords adoptats

- S'enviarà als membres de la Subcomissió l'accés a l'espai web restringit de l'SPTTMM, en el qual es compartirà:
 - o La proposta de les preguntes que cal incloure en l'enquesta del procés participatiu de l'ENMS perquè els membres de l'SPTTMM puguin fer-hi les seves aportacions.
 - o El recull històric dels resultats significatius pel que fa a la mobilitat sostenible de les enquestes i els estudis sobre aquesta qüestió des del 2014 fins al 2020.
 - o Altra informació tècnica de diagnosi o treball que es consideri necessària.

4. Observacions

