

2a REUNIÓ DE LA SUBCOMISSIÓ PERMANENT DE TREBALL TÈCNIC EN EL MARC DE LA MOBILITAT (SPTTMM)

Data: 5-5-2021

Lloc: reunió telemàtica a través de la plataforma Zoom

Hora d'inici: 9.30 h i hora de finalització: 11.20 h

Assistents

	Nom i cognoms	Entitat/departament que representa	Càrrec
1	Sr. Marc Rossell Soler	Secretaria d'Estat d'Agricultura i Sostenibilitat	Secretari d'Estat
2	Sr. Carles Miquel Garcia	Oficina de l'Energia i del Canvi Climàtic	Director
3	Sr. Josep Pujol	Departament d'Empresa, Comerç, Desenvolupament Industrial i Transport del Govern	Director
4	Sr. Jaume Bonell Argelich	Departament de Mobilitat del Govern	Director
5	Sra. Meritxell Cuyàs	Oficina de l'Energia i del Canvi Climàtic	Tècnica de l'OECC / secretària de la CNECC
6	Sr. Sergi Riba	Comú d'Ordino	Cap del Departament d'Agricultura, Medi Ambient i Sostenibilitat
7	Sr. Agustí Guimerà	Comú Ordino	Cap del Departament de Comunicació i Sistemes d'Informació
8	Sra. Isabel Rogé	Comú d'Escaldes-Engordany	Cap de Medi Ambient
9	Sr. Alexandre Gil Fernández	Comú de Sant Julià de Lòria	Cap del Servei de Circulació i Aparcaments
10	Sr. Nadal Gili	Comú de Canillo	Coordinador del Departament d'Obres i Serveis
11	Sr. Jaume Castells	Comú de la Massana	Assessor dels cònsols
12	Sra. Vanessa Carrascosa	Comú d'Encamp	Directora del Departament d'Higiene, Medi Ambient i Agricultura
13	Sr. David Fraissinet	Automòbil Club d'Andorra (ACA)	Director general
14	Sr. Oriol Travesset	Actua Tech	Representant
15	Sr. Julio Ventaja	Ski Andorra	Representant
16	Sr. Iago Andreu	Associació de Transports Públics de Viatgers d'Andorra (ATVA) Associació Nacional de Negociants, Importadors i Exportadors de Mercaderies Industrials (ANIM)	Representant
17	Sr. Jordi Deu	ADN i APAPMA	Representant
18	Sra. Meritxell Saldes	Comú d'Andorra la Vella	Cap de l'Àrea de Medi Ambient
19	Sra. Mònica Dalmau	Associació de Transportistes de Mercaderies i Carburants d'Andorra	Representant
20	Xavier Guàrdia	Comú de Sant Julià de Lòria	Sotscap del Servei de Circulació
21	Joan Marc Guàrdia	Representant del Govern del Transport Escolar	Cap de la Unitat de Planificació Educativa i Centres Escolars



22	Carles Sansa	Cambra de Comerç, Indústria i Serveis d'Andorra	Membre i president de l'AIA (Associació d'Importadors de vehicles d'Andorra)
23	Bartumeu Gabriel	Associació de Transports Públics de Viatgers d'Andorra (ATVA)	Representant

Excusats

Fòrum Nacional de la Joventut d'Andorra

Agrupació Ciclista Andorrana (ACA)

1. Ordre del dia

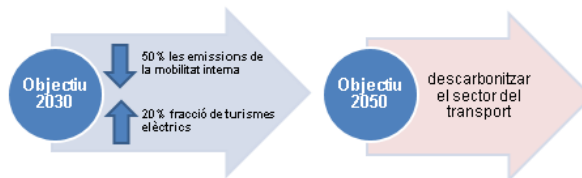
1. Benvinguda i aprovació de l'acta
2. Intercanvis sobre la documentació de treball facilitada
3. Proposta de nous documents
4. Torn obert de paraula



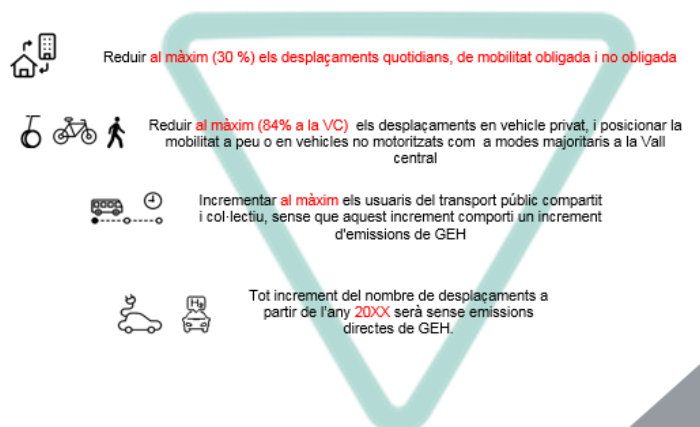
2. Desenvolupament

Punt 1. Benvinguda i aprovació de l'acta

- El secretari d'Estat d'Agricultura, Medi Ambient i Sostenibilitat, Sr. Marc Rossell, dona la benvinguda a tots els membres de l'SPTTMM i els agraeix l'assistència a la segona reunió de la Subcomissió. A continuació, s'aprova l'acta de la primera reunió de l'SPTTMM.
- El Sr. Marc Rossell exposa l'ordre del dia i explica que la reunió serà participativa i que l'interès és rebre les propostes dels membres de la Subcomissió amb relació a l'Estratègia energètica nacional i de lluita contra el canvi climàtic.
- La Sra. Meritxell Cuyàs recorda breument els objectius generals de l'ENMS i els objectius quantitius pel que fa a la reducció d'emissions de gasos amb efecte d'hivernacle (GEH) el 2030 i el 2050, que són:



- La Sra. Meritxell Cuyàs exposa els eixos estratègics en què es basa l'ENMS i els objectius específics proposats per a cadascun d'ells. El text es mostra en color vermell perquè aquests eixos estan sotmesos a debat i es poden redefinir d'acord amb les aportacions que es rebien.



Punt 2. Intercanvi sobre la documentació de treball facilitada

- La Sra. Meritxell Cuyàs recorda quina és la documentació que s'ha compartit fins ara a través de l'espai web d'accés restringit als membres de la Subcomissió. Explica que principalment es tracta del recull d'enquestes fetes sobre mobilitat i estudis relacionats (2104-2020), als quals es van afegir, a petició de l'SPTTMM, les dades relacionades amb la mobilitat del sector turístic i, en segon lloc, la proposta inicial d'objectius per a cada un dels eixos estratègics comentats anteriorment, i les eines d'acció per assolir cadascuna de les fites.
- La Sra. Meritxell Cuyàs comenta que si algú té problemes per accedir a l'espai web restringit que ho digui i se li enviarà de nou l'accés amb el nom d'usuari i la contrasenya.
- La Sra. Meritxell Cuyàs exposa que a partir d'ara la reunió es gestionarà a través de dos aplicacions amb l'objectiu de facilitar la participació i l'anàlisi dels membres de l'SPTTMM amb relació als documents compartits a l'espai web restringit comentat anteriorment. Les dos plataformes digitals interactives de preguntes i respostes per dinamitzar la participació dels assistents que s'utilitzaran seran l'*slido* i el *jamboard*. La primera servirà per recollir les aportacions i per prioritzar cada objectiu proposat (i per quantificar l'objectiu relacionat amb la racionalització dels desplaçaments), i la segona, per recollir noves accions o eines d'implementació per assolir-los. El resultat d'aquest procés és el següent:

1. Trobeu a faltar alguna problemàtica o neguit sobre la mobilitat sostenible?

1. S'ha de garantir els horaris del transport de passatgers. Garantir un vial pel transport per evitar les cues.
2. Sensibilització prop dels negacionistes o lobistes en contra de mitjans més sostenibles.
3. Impulsar carrils bus-VAO (per incentivar 3+ ocupants per vehicle).
4. Potser fer més èmfasi en l'alta demanda de mobilitat. Cal reduir la demanda, especialment motoritzada.
5. Implicació a través de l'educació.
6. Tenim feina amb els punts definits.
7. No.
8. De moment cap.
9. No.
10. Comunicar millor a la població.
11. No s'ha considerat a les enquestes la mobilitat sostenible mitjançant patinets elèctrics.

2. Quin percentatge de reducció de la mobilitat quotidiana cal fixar? Es dona com a valor de referència una reducció del 30% en època de pandèmia l'any 2020.

1. El % de reducció s'hauria de plantejar en base a la distribució dels viatges distància-temps de recorregut. Ex. reduir el 100% els desplaçaments a menys de 2Km, x% als de dins del mateix nucli urbà, etc.



2. Estic d'acord en què és difícil, i pot ser contraproductiu, determinar un % de reducció directament ara mateix. Tot i que estaria bé apropar-se a un 15-25%. Potser és millor tenir dades d'accions a dur a terme i reduccions que podrien comportar si es duen a terme i segons això determinar un objectiu.
3. Si parlem de reduir nombre de viatges (reducció de la demanda), em sembla imprescindible però cal tenir en compte que és la mesura més difícil d'assolir. Per tant, aconseguir entre 10-15% (2030) penso que seria un bon número.
4. Sense altres dades, un objectiu al voltant del 20% pel 2030 seria important, si el que s'ha de dir és una dada ara. Aquesta dada a futur podria augmentar-se o fins i tot reduir-se segons evolucionem i motivem la població amb accions reals.
5. Es una pregunta que requereix d'estudi i reflexió tècnica, en base a dades, objectius a assolir, i costos/guanyos econòmics. Les respostes en base intuïtiva poden ser contraproductives.
6. 2050, 50% en desplaçaments 2050, desplaçaments sense emissions.
7. 20% - 2030.
8. Més que reduir la mobilitat quotidiana cal impulsar un canvi modal (cotxe -> a peu / bicicleta / bus), els desplaçaments són inherents al dia a dia.
9. Amb la pandèmia es difícil fixar la reducció fins que no es normalitzi la situació actual. El teletreball i els confinaments dels positius a reduït la mobilitat de forma considerable.
10. 2030, -30%."

3. Quins d'aquests objectius són prioritaris per fomentar els desplaçaments a peu, en bicicleta o en VMP? (15 aportacions)

Quin d'aquests objectius són prioritaris per a fomentar els desplaçaments a peu, bicicleta o VMP?

Fomentar els desplaçaments a peu i assegurar que qualsevol desplaçament a peu de <1 km s'ha de poder fer en 11 minuts



Garantir la continuïtat, homogeneïtat i seguretat de voreres i xarxa cicable



Assegurar aparcaments de bicicletes i VMP



Accelerar la penetració de l'ús dels VMP amb o sense mobilitat assistida



4. Quins d'aquests objectius són prioritaris per incrementar al màxim el nombre d'usuaris del transport compartit i col·lectiu, sense que aquest augment comporti més emissions de GEH? (15 aportacions)

Fomentar els models de transport compartits



Augmentar la mitjana de persones per vehicle particular a 2 al 2030 i 3 al 2050



Garantir que el XX% de la població (Vall Central) tingui accés a un mínim de 3 modes de transport sostenibles



Garantir que el transport internacional compti amb alternatives de transport col·lectiu



Incrementar l'ús de transport públic compartit, col·lectiu i intermodal per als turistes i visitants



5. Quins d'aquests objectius són prioritaris perquè tot increment del nombre de desplaçaments a partir de l'any 20XX no comporti emissions directes de GEH? (14 aportacions)



Accelerar la penetració del VE o sense emissions directes i establir % de les flotes a assolir, tant per vehicles de mercaderies com la resta



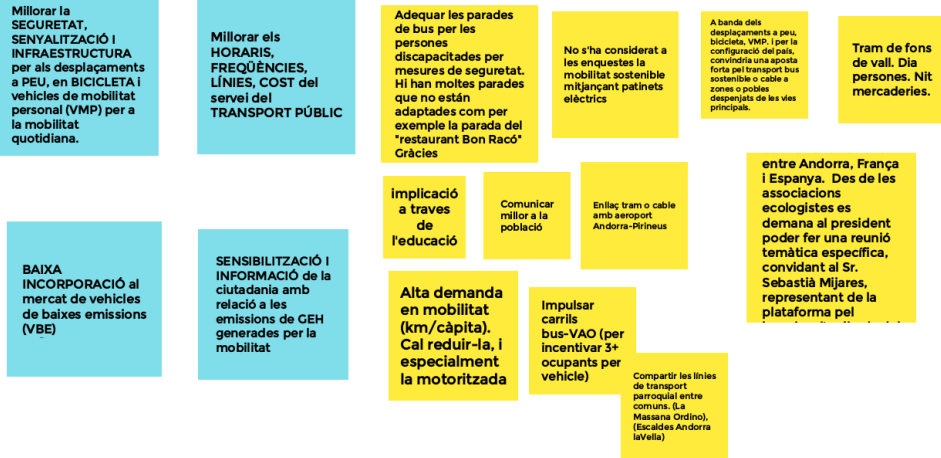
Fixar un any a partir del qual tota la flota de vehicles de l'AP serà VE o sense emissions directes (excepcions seguretat i emergències)



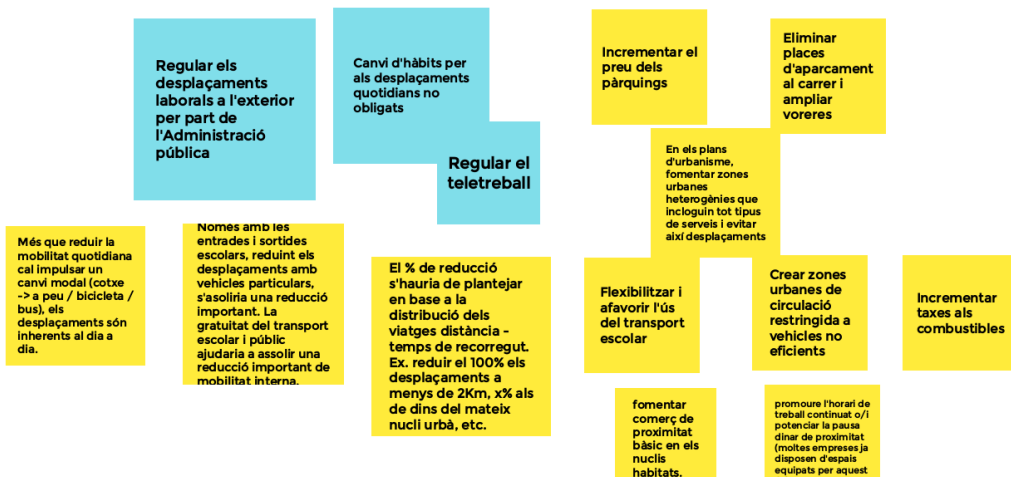
Fixar un any a partir del qualsevol vehicle de TP, nacional o comunal, sigui un VBE o sense emissions directes



Trobeu a faltar alguna de les principals problemàtiques i/o neguits en matèria de mobilitat i sostenibilitat?



Quines accions empenem per a reduir al màxim els desplaçaments innecessaris de la mobilitat quotidiana?

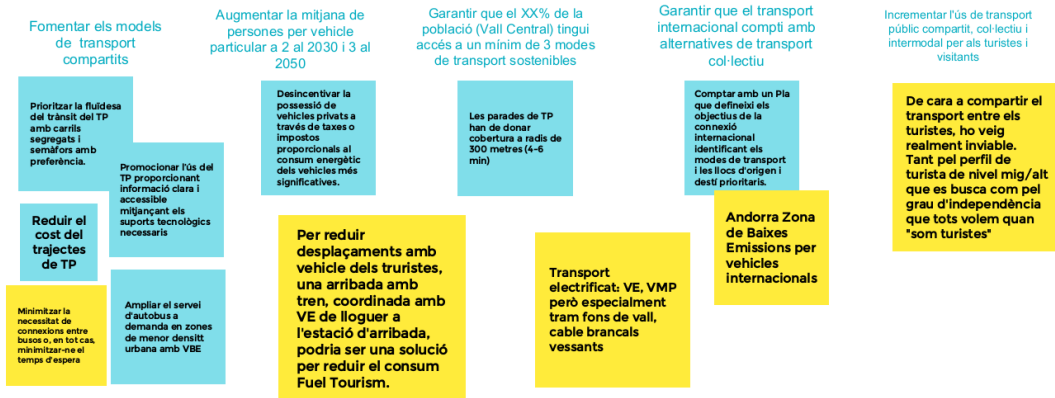




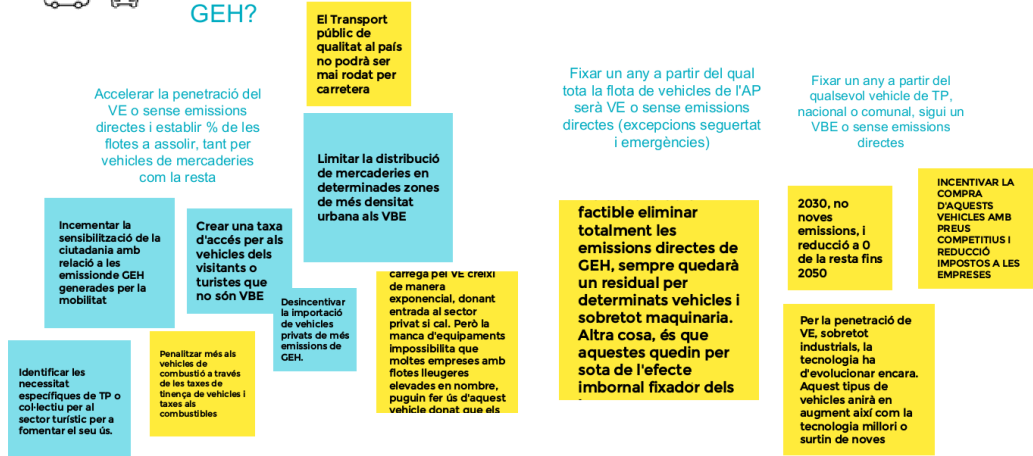
Quines accions incorporem per a impulsar els desplaçaments a peu, en bicicleta o VMP?



Quines accions incorporem per a impulsar l'ús del transport compartit i col·lectiu, sense que això representi un increment d'emissions de GEH?



Quines accions incorporem per a que tot increment del nombre de desplaçaments a partir de l'any 20XX sigui sense emissions directes de GEH?



- Durant el procés de participació intervé el Sr. Jaume Bonell, que exposa que la setmana passada es va reunir la Taula de Mobilitat i un dels temes tractats va ser la reducció dels desplaçaments. En aquest sentit, es va parlar amb els comuns de modificar el règim tarifari dels aparcaments per tal de fomentar l'estacionament de llarga durada, de manera que es proposava reduir la gratuïtat de la primera mitja hora d'aparcament (la qual representa un 4-6% dels desplaçaments quotidians actuals), que representen 6.000-8.000 desplaçaments diaris a la vall central. Aquesta mesura s'ha de treballar conjuntament amb Andorra la Vella i Escaldes-Engordany i cal que es tiri endavant entre totes les administracions públiques.
- El Sr. Jaume Bonell afegeix que, a la Taula de Mobilitat, també es va sotmetre a debat la problemàtica del trànsit en les hores que les famílies acompanyen els escolars amb vehicle privat. Caldria veure si es pot ampliar la franja horària del servei de transport escolar, per exemple, per tal d'evitar que es concentrin els desplaçaments per accedir a les escoles a la mateixa hora. Aquesta mesura ja existia fa uns anys (horari de 8.30 a 9.30 h).
- El Sr. Jaume Bonell explica que una acció que també s'està treballant és el futur del carril bici entre Santa Coloma i la part alta d'Escaldes-Engordany, que sembla que ara ja és una realitat: s'habilitarà un carril compartit a la calçada, que estarà limitat a 30 km/h, i que, a manca d'espai per a un espai segregat, es pintarà per advertir de la convivència amb la bicicleta.
- El Sr. Jaume Bonell també exposa que dijous vinent el Consell General debatrà el nou Codi de la circulació, i que aquesta modificació de la Llei impulsa i regula els VMP.
- El Sr. Jaume Bonell conclou que el Pla director de la mobilitat d'Andorra 2030 integrarà totes aquestes propostes i que el Departament de Mobilitat del Govern, en els propers dies, també resoldrà, juntament amb el departament competent en matèria de transports, el concurs per a l'anàlisi de les possibilitats d'obertura de la xarxa de mobilitat andorrana, que inclourà també l'estudi del transport per cable.
- El Sr. Marc Rossell agraeix al Sr. Jaume Bonell el resum de les accions que ha exposat i recorda que l'ENMS servirà de marc general i fixarà els objectius a llarg termini, d'acord amb la Litecc i els acords internacionals en matèria de canvi climàtic (2050), i derivarà en diferents plans directores, plans d'acció o projectes. L'ENMS serà més conceptual i sempre anirà acompanyada de totes les accions i els plans d'implementació, com els que ha exposat el Sr. Jaume Bonell.
- Amb relació a l'objectiu quantitatiu de reducció de desplaçaments (pregunta número 2), els membres de l'SPTTMM manifesten que és difícil donar-hi un valor quantitatiu, ja que requereix un coneixement més tècnic i dades específiques.
- El Sr. Jaume Bonell respon que actualment hi ha 245.000 viatges en l'àmbit nacional i que, d'aquests, 155.000 es produeixen a la vall central. La xifra del 30% és ambiciosa, però assumible d'acord amb aquestes xifres, i més tenint en compte que el teletreball (15.000 vehicles, per exemple, entren al país per motius de feina o per activitats econòmiques) o altres mesures ja s'estan implementant. Cal acompanyar sempre totes aquestes accions amb molta comunicació. En aquest sentit, el Departament utilitza les xarxes socials i és un recurs que es pot fer servir (ja compta amb més de 30.000 seguidors). Es podria començar a fer una campanya intensiva dels avantatges de la reducció dels desplaçaments o del canvi de mitjans de transport per mitjans no assistits, i de l'increment consegüent de la qualitat atmosfèrica i, per tant, de la qualitat de vida.
- Amb relació a la pregunta número 5 sobre l'increment dels desplaçaments sense emissions de GEH a partir d'un any determinat, la Sra. Meritxell Cuyàs recorda que es va demanar als comuns informació sobre el transport públic per tenir constància de les dades d'emissions de GEH del sector del transport públic col·lectiu i de la vigència de les concessions per valorar si es pot establir l'any a partir del qual tots els vehicles podrien ser sense emissions directes de GEH.
- Amb relació a la pregunta sobre els principals neguits o problemàtiques en matèria de mobilitat sostenible, l'SPTTMM demana que es consideri la connexió ferroviària i que es faci una reunió específica amb AdnRail. El Sr. Jaume Bonell respon que quan es resolgui el concurs esmentat sobre l'anàlisi i els estudis de les possibilitats d'obertura de la xarxa de mobilitat andorrana, l'equip tècnic redactor es reunirà amb tots els actors econòmics i socials per estudiar aquesta obertura cap a l'exterior. La ministra d'Afers Exteriors espanyola va estendre la mà al Principat durant la Cimera Iberoamericana per potenciar aquestes connexions ferroviàries entre Andorra i Madrid, o amb Barcelona o Saragossa. És una qüestió actual que està inclosa en el document Estratègia H23 del Govern i que, per tant, és prioritària, però requereix temps i inversió. En els propers mesos es tindrà una proposta que s'haurà d'implementar a mitjà o llarg termini.
- Amb relació a la pregunta sobre les accions per impulsar els desplaçaments a peu, en bicicleta o en VMP:
 - o El Sr. Marc Rossell recorda la importància dels condicionants urbanístics, i la integració de les propostes de l'ENMS als POUPs, el planejament derivat i els plans de mobilitat parroquial. La Sra. Meritxell Cuyàs afegeix que a l'ENMS s'han incorporat els plans que s'han d'adaptar o que han d'incloure els objectius i les accions de l'ENMS, i que així s'ha reproduït al decàleg que es presentarà en el punt següent de l'ordre del dia.



- El Sr. Alexandre Gil exposa que el carril bici està en molt mal estat des de la Duana fins a Sant Julià. Hi ha trams de la CG en què es fan voreres en els dos sentits quan una sola vorera seria suficient i s'hi podria incorporar un carril bici segregat.
 - El Sr. Oriol Travesset afegeix que en obres noves és important integrar-hi el carril bici, com en el cas del tram des de Sant Julià fins a Santa Coloma.
 - El Sr. Jaume Bonell respon que el Pla sectorial de noves infraestructures viàries s'hauria de modificar perquè hi ha previsions que fan difícil la compatibilitat d'afegir un carril bici segregat a les CG. Destaca que la CG-3 a Ordino ja s'ha adaptat en aquest sentit, però que en altres trams, com el que exposa el Sr. Travesset, la continuïtat del carril és difícil d'assegurar perquè sovint afecta unitats d'actuació que encara no han estat urbanitzades. Aquest aspecte es debat i es conclou que les cessions urbanístiques anticipades serien importants per posar-hi remei, i que s'haurien d'incloure en l'ENMS.
 - El Sr. Marc Rossell destaca la importància de preveure aquestes actuacions en els POUPS.
 - El Sr. Jaume Bonell exposa que les parades de bus haurien de ser en sentit lineal per assegurar l'accessibilitat al transport públic.
- Amb relació a la pregunta relacionada amb l'impuls del transport col·lectiu, el Sr. Josep Pujol destaca que el departament competent en matèria de transports ja està tirant endavant un estudi d'alternatives de connexió amb transport per cable per veure on i com seria interessant implantar aquest transport públic per cable al país, i no comptar només amb l'autobús.
 - La Sra. Meritxell Cuyàs revisarà les accions previstes a l'ENMS per comprovar que totes les accions exposades ja han estat incorporades.
 - El Sr. Marc Rossell recorda que els membres de l'SPTTMM poden fer més aportacions després d'aquesta sessió.

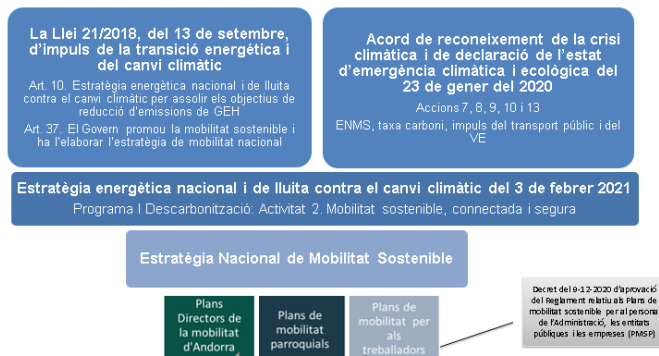
Punt 3. Proposta de nous documents

- El Sr. Marc Rossell presenta el decàleg de set punts que explica breument l'Estratègia de la mobilitat sostenible.
- La Sra. Meritxell Cuyàs demana que els membres de l'SPTTMM facin un retorn sobre la proposta de decàleg i manifestin si troben a faltar algun punt, tenint en compte que ha de ser un document útil i senzill per poder explicar l'ENMS.
- El Sr. Carles Miquel presenta els propers passos que cal seguir d'acord amb el calendari de treball previst per a l'any 2021 de l'SPTTMM. Abans de la pròxima reunió es compartiran el resultats del procés participatiu d'avui i d'aquí a quinze dies s'enviaran als membres de l'SPTTMM perquè puguin fer un retorn de cara a la reunió del mes de juny.
- La Sra. Meritxell Cuyàs recorda que es preveu fer el procés participatiu al juny i un retorn dels resultats al mes de juliol, amb la previsió de proposar l'aprovació de l'ENMS al Govern el setembre del 2021.

Punt 4. Torn obert de paraula

- El Sr. Oriol Travesset demana com s'integra l'ENMS en el Pla director de la mobilitat d'Andorra 2030. Al Pla també es fan enquestes i seria interessant no fer arribar a la ciutadania informació des de diferents bandes.
- El Sr. Marc Rossell exposa l'estructura i les relacions d'acord amb l'esquema següent i recorda que l'ENMS és el marc general que dona resposta a la Litecc i l'Acord de reconeixement de la crisi climàtica. Totes les administracions tenen competències en la mobilitat i el Pla director serà una eina d'implementació del Govern, un pla executiu de solucions més operatives, com d'altres plans o accions previstes. El secretari d'Estat d'Agricultura i Sostenibilitat afegeix que rebre informació de la ciutadania és molt important i que el fet que ens arribi informació de diferents plans o estratègies també serveix com a eina de sensibilització i de valoració de l'èxit que les propostes puguin tenir.





- La Sra. Meritxell Cuyàs exposa que una persona de l'equip redactor del Pla director de la mobilitat d'Andorra 2030 ja va participar en l'última reunió de l'SPTTMM i que s'ha compartit l'enquesta que s'utilitza per recollir informació, la qual es destina només a determinats actors i no és representativa del conjunt de la ciutadania. A petició de l'equip redactor del Pla director, es proposa incloure algunes preguntes a l'enquesta de l'ENMS per obtenir resultats representatius estadísticament del conjunt de la ciutadania.
- Es clou la reunió i s'agraeix l'assistència a tots els presents i se'ls convoca per fer la propera reunió durant el mes de juny.

3. Acords adoptats

- Es penjarà a l'espai web restringit de l'SPTTMM el decàleg de l'ENMS per tal que els membres de l'SPTTMM hi puguin fer aportacions.
- Es tancarà la proposta del procés participatiu aproximadament d'aquí a quinze dies i es penjarà a l'espai web restringit perquè s'hi puguin fer les aportacions que es considerin, i així es pugui tancar la proposta en la propera reunió de l'SPTTMM.

4. Observacions

